



Puzzelmagazine September 2019

In dit puzzelmagazine staan alle puzzels die in september 2019 op de WCPN-site zijn gepubliceerd.

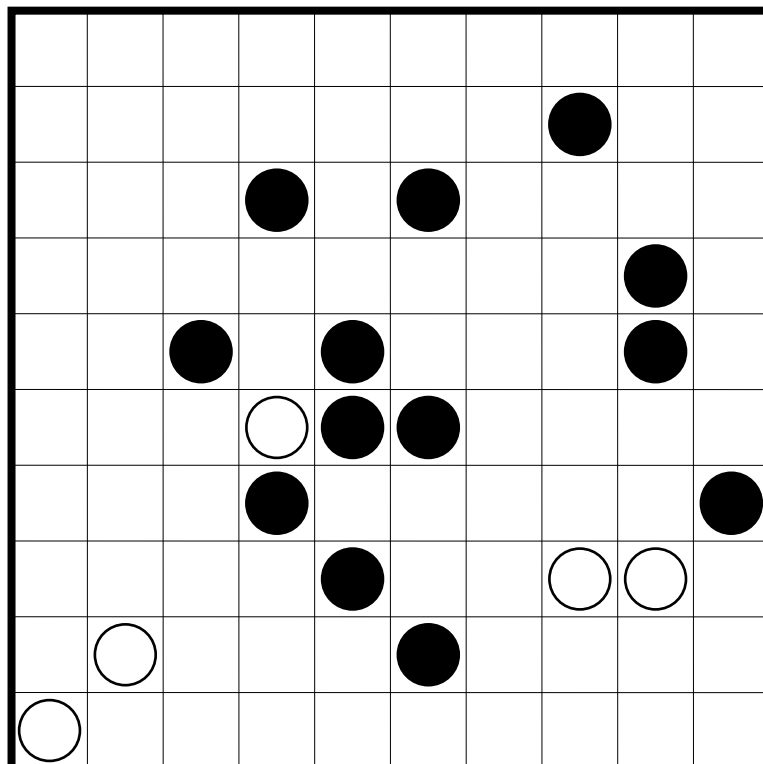
Datum	Nummer	Puzzel	mhg	Puzzelmaker
2-09-19	2275	Yin Yang	2*	Richard Stolk
3-09-19	2276	Kamertje Verhuren	3*	Bram de Laat
4-09-19	2277	Sterrenslag	3*	Arvid Baars
5-09-19	2278	Sudoku Non XV	4*	Richard Stolk
6-09-19	2279	Double Back	4*	Bram de Laat
9-09-19	2280	Kompas	2*	Bram de Laat
10-09-19	2281	Flats plus	3*	Saskia Benedictus
11-09-19	2282	Japans Vierkant - Labyrinth	3*	Tom Groot Kormelink
12-09-19	2283	Sudoku - MaxAscending	4*	Richard Stolk
13-09-19	2284	Stadsplattegrond - Spiraal	4*	Richard Stolk
16-09-19	2285	Norinori	2*	Bram de Laat
17-09-19	2286	Pentopia	3*	Bram de Laat
18-09-19	2287	Domino	4*	Richard Stolk
19-09-19	2288	Blackout Sudoku	4*	Wilbert Zwart
20-09-19	2289	Japane som koraal	5*	Lars Slofstra
23-09-19	2290	Suddoku - Nonconsecutive	2*	Richard Stolk
24-09-19	2291	Capsules	3*	Richard Stolk
25-09-19	2292	Yajilin schaak	3*	Wilbert Zwart
26-09-19	2293	ARAF	4*	Bram de Laat
27-09-19	2294	ABC'tje	6/4*	Arvid Baars
30-09-19	2295	Flats	2*	Bram de Laat

YIN YANG

Plaats een zwart of wit rondje in elk vakje, zodat zowel alle vakjes met witte als alle vakjes met zwarte rondjes een aaneengesloten gebied vormen. Nergens ontstaat een gebied van 2x2 met gelijkgekleurde rondjes.

YIN YANG

Place a black or a white circle in every cell such that all cells with white circles and all cells with black circles form a single connected area. No 2x2 area can contain four circles of the same colour.



By Richard Stolk



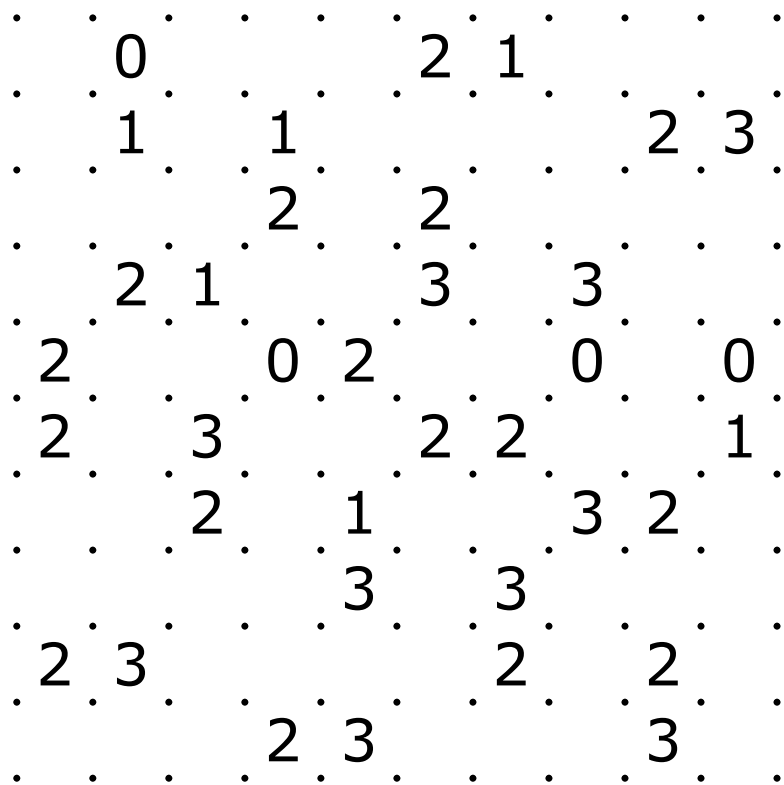
Puzzle ID: #2275

KAMERTJE VERHUREN

Teken één gesloten rondweg in het diagram door de puntjes met elkaar te verbinden. De rondweg mag zichzelf nergens raken, **ook niet diagonaal**. De cijfers geven aan hoeveel lijnstukken er direct naast, onder of boven dat cijfer komen te staan.

SLITHERLINK

Draw a single closed loop in the grid by connecting the dots. The loop cannot touch itself, **not even diagonally**. The digits indicate how many parts of the loop are directly beside, under or above that digit.



By Bram de Laat



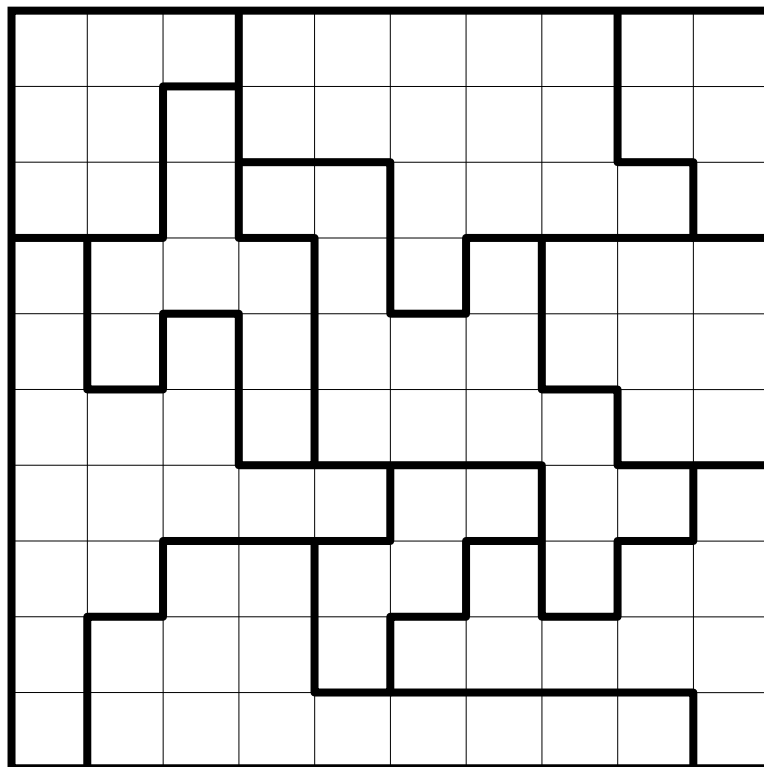
Puzzle ID: #2276

STERRENSLAG

Plaats twee sterren ter grootte van één vakje in elke rij, elke kolom en elk vetomrand gebied. Sterren mogen elkaar niet raken, **ook niet diagonaal**.

STAR BATTLE

Place two stars with the size of one cell in each row, column and bold outlined region. Stars may not touch each other, **not even diagonally**.



By Arvid Baars



Puzzle ID: #2277

SUDOKU – NON XV

Plaats de cijfers 1-9 in elke rij, kolom en 3x3-blok. **Nergens** bedraagt de som van de cijfers in twee aangrenzende vakjes 5 of 10.

Deze puzzel is gemaakt voor het NK Sudoku 2019, maar niet geselecteerd.

SUDOKU – NON XV

Place the digits 1-9 in each row, column and 3x3 block. **No** digits in two adjacent cells sum up to 5 or 10.

This puzzle is an unused leftover of the Dutch Sudoku Championship 2019.

	6		8		3	9	5	
	8	4	5		9		7	
	7		4		2		8	
				8	7			
				6				
			2	1				

By Richard Stolk



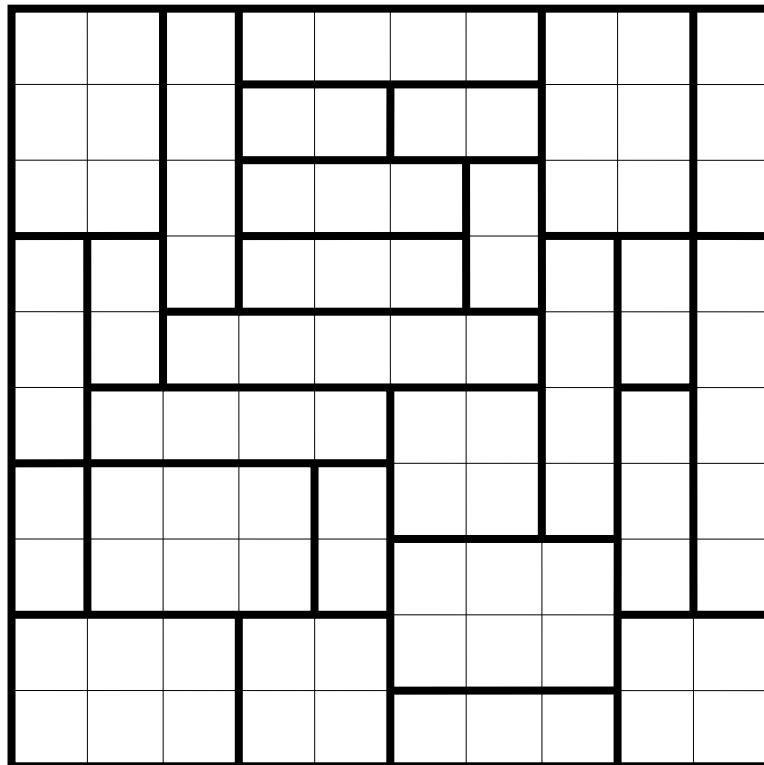
Puzzle ID: #2278

DOUBLE BACK

Teken één enkele ononderbroken rondweg door alle vakjes door de middelpunten van naast elkaar gelegen vakjes te verbinden. De rondweg kruist of overlapt zichzelf niet. De rondweg gaat precies twee keer door elke regio.

DOUBLE BACK

Draw a single closed loop through all cells of the grid that connects the centres of adjacent cells and doesn't cross or overlap itself. The loop must enter and exit each region exactly twice.



By Bram de Laat



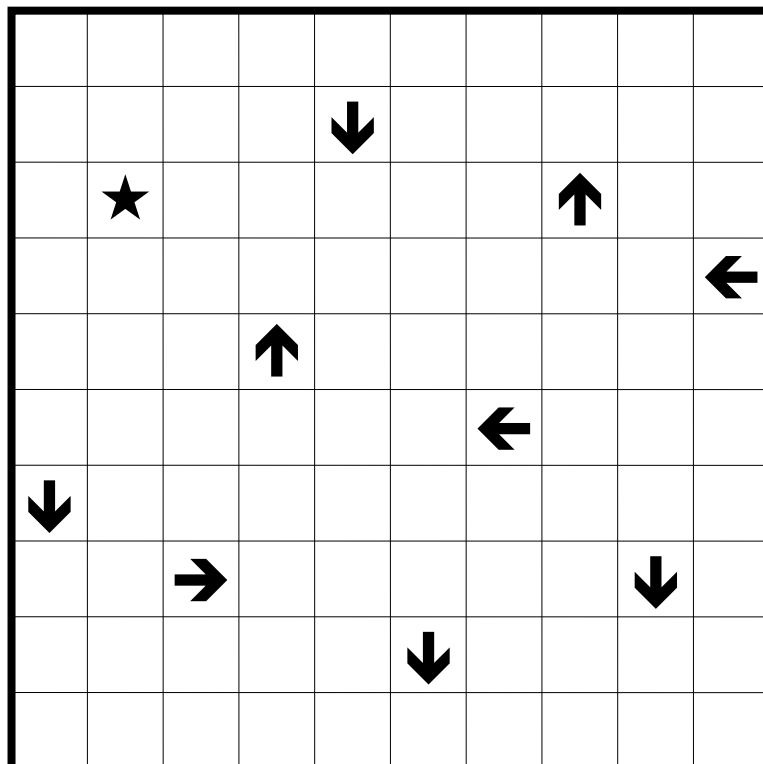
Puzzle ID: #2279

KOMPAS

Kleur enkele vakjes zodanig dat alle overgebleven witte vakjes horizontaal of verticaal met elkaar in verbinding staan, zonder dat een oppervlak van 2x2 helemaal wit blijft. Gekleurde vakjes mogen elkaar alleen diagonaal raken. De pijlen geven aan in welke richting je moet gaan om door het witte gebied de ster te bereiken, zonder dat je teruggaat. Vakjes met pijlen mogen niet gekleurd worden.

COMPASS

Shade some cells such that all remaining white cells are horizontally or vertically connected, without covering a 2x2 area. Shaded cells may only touch each other diagonally. Arrows in the grid indicate the direction you must travel through the white area to reach the star, without going back. Cells with arrows may not be shaded.

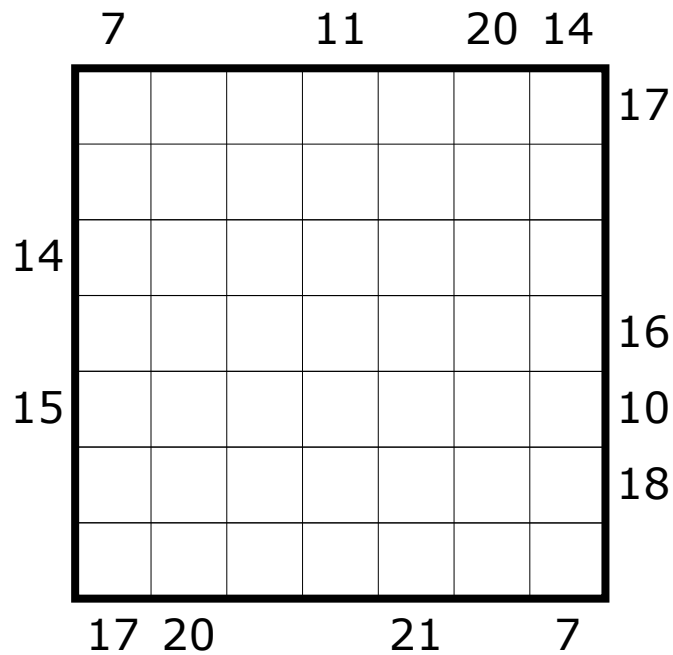


FLATS PLUS

Plaats de cijfers **1-7** precies één keer in elke rij en kolom, waarbij elk cijfer een flatgebouw voorstelt van die hoogte. De aanwijzingen buiten het diagram geven de som aan van de vanaf die kant zichtbare gebouwen, waarbij hogere gebouwen het zicht blokkeren op lagere gebouwen.

SUM SKYSCRAPERS

Place the digits **1-7** exactly once in every row and column, where each digit represents a skyscraper of that height. Clues outside the grid indicate the sum of the visible buildings from that direction, where higher buildings block the view of lower buildings.



By Saskia Benedictus



Puzzle ID: #2281

JAPANS VIERKANT - LABYRINTH

Plaats cijfers 1-9 in alle lege vakjes. In een rij of kolom komt elk cijfer maximaal één keer voor. Teken daarnaast één gesloten rondweg die horizontaal en verticaal verloopt door alle witte vakjes van het diagram. Aanwijzingen buiten het diagram geven de som aan van de getallen op elk afzonderlijk stuk van de rondweg in de betreffende rij, in de juiste volgorde.

JAPANESE SUMS - LABYRINTH

Place digits 1-9 into all empty cells such that no digit is repeated within a row or column. Additionally, draw a single closed loop that travels horizontally and vertically through all white cells of the grid. Clues outside the grid indicate the sums of the digits on each loop segment in the respective row, in the correct order.

		10						
2	4	4					1	2
4	3	2					4	3
		7					3	4
							1	2
							2	1
							4	3
							2	1
							3	4
							1	2
							4	3
							3	4
							1	2

			12	19	5	9					
6	8	8	9	4	7	2					
		17	6	7	11	4					
			17	18	10						
				7	18						
			16	6	10	13					
			9	6	8	14	8				
8	6	4	2	10	6						
			4	9	16	16					

By Tom Groot Kormelink



Puzzle ID: #2282

SUDOKU MAX ASCENDING

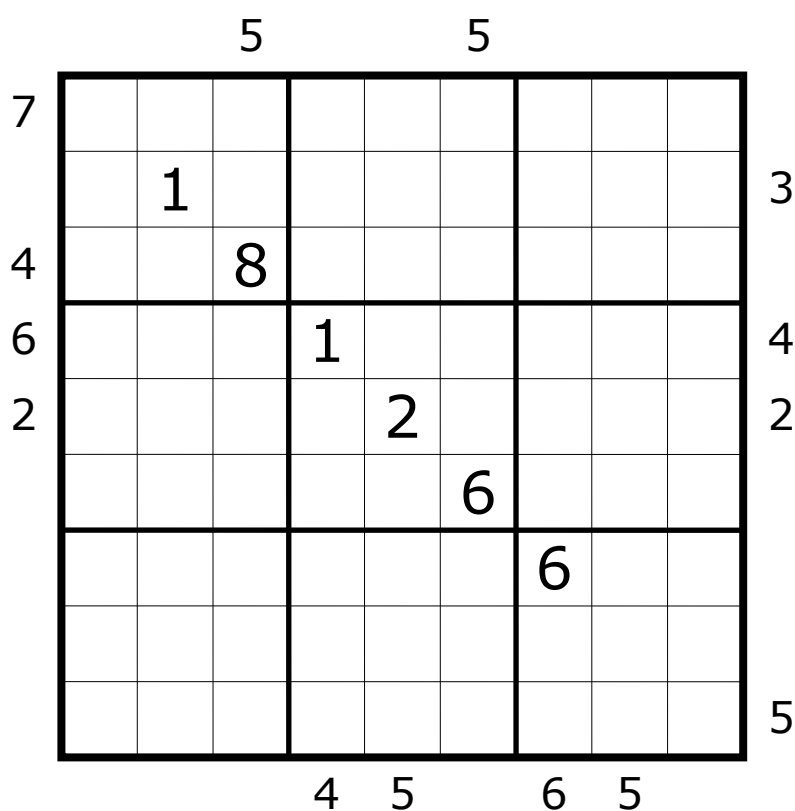
Plaats de cijfers 1-9 precies één keer in elke rij, kolom en 3x3-blok. Aanwijzingen buiten het diagram geven de lengte aan van de langste serie oplopende cijfers in de betreffende richting.

Deze puzzel is gemaakt voor het NK Sudoku 2019, maar niet geselecteerd.

SUDOKU MAX ASCENDING

Place the digits from 1 to 9 in every row, column and outlined 3x3-block. Equal digits may not touch each other diagonal. Clues outside the grid indicate the length of the longest series of ascending digits in the corresponding direction.

This puzzle is a leftover of the Dutch Sudoku Championship 2019.



By Richard Stolk



Puzzle ID: #2283


STADSPLATTEGROND – SPIRAAL

Plaats alle gegeven gebouwen in het diagram. De gebouwen mogen worden gedraaid, maar elkaar niet raken, **ook niet diagonaal**. Teken door alle overgebleven witte vakjes één gesloten rondweg, die zichzelf niet kruist of overlapt. Het diagram is een spiraal. Delen van gebouwen zijn genummerd (1-34), beginnend in het vakje linksboven en oplopend tot in het midden. De aanwijzingen buiten het diagram geven de som van de door gebouwen bezette vakjes in de betreffende rij of kolom.

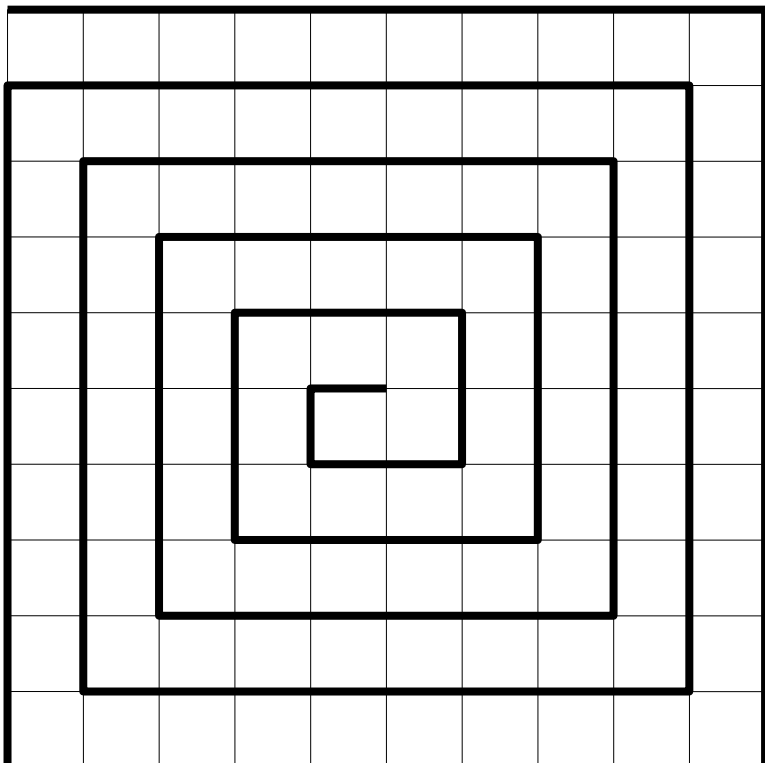
SPIRAL CITY CONSTRUCTION

Place all given buildings in the grid. Buildings may be rotated, but cannot touch each other, **not even diagonally**. Draw a single closed loop that does not cross or overlap itself and passes through all the remaining white cells. The given grid is a spiral. Building segments are numbered (1-34), starting at the spiral entrance (top left) and moving towards the centre. Clues outside the grid indicate the **sum** of the building segments in the corresponding row or column.

1x church: 2x factory: 1x park: 5x flat: 3x house:



50 86 48 150 44 27



By Richard Stolk



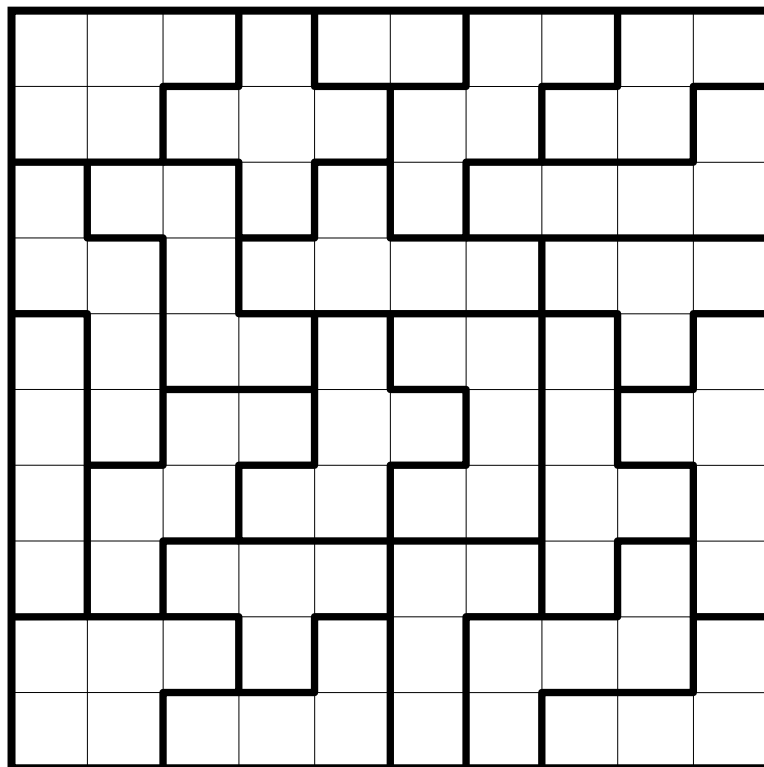
Puzzle ID: #2284

NORINORI

Kleur twee vakjes in elk vetomrand gebied, zodat er domino's ontstaan. Deze domino's kunnen binnen één gebied liggen of over twee gebieden verspreid zijn, maar mogen elkaar alleen diagonaal raken.

NORINORI

Colour two cells in each region, such that dominos are formed. Dominos may be either completely in one region or span over two regions, but can touch each other only diagonally.



By Bram de Laat



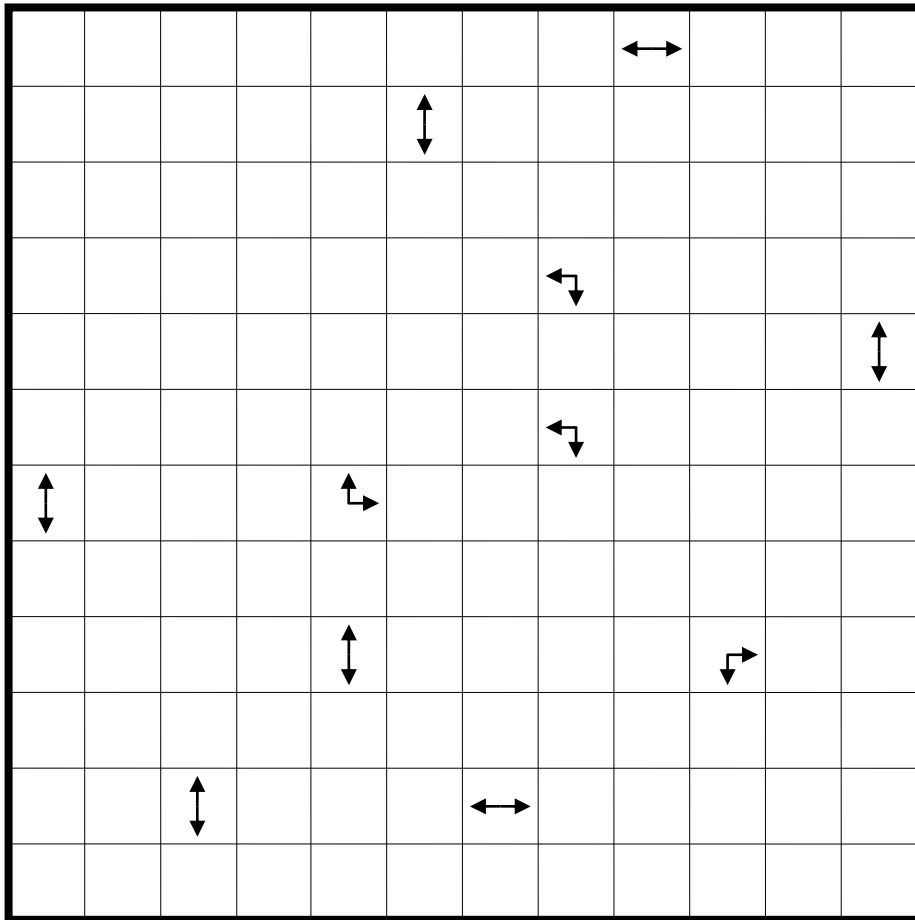
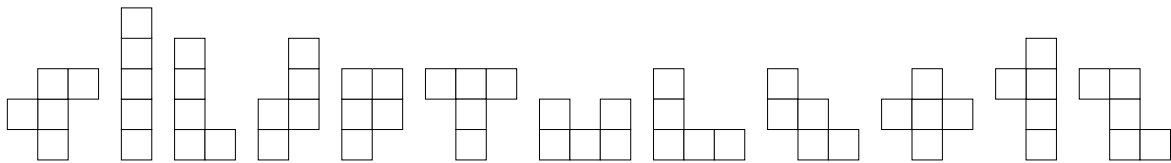
Puzzle ID: #2285

PENTOPIA

Plaats een aantal van de gegeven pentominos in het diagram zo dat ze elkaar niet raken, **ook niet diagonaal**. Pentominos mogen gespiegeld en/of gedraaid worden. Pijlen in het diagram geven aan in welke richting(en) de dichtstbijzijnde pentomino(s) vanuit dat vakje te zien is/zijn. Vakjes met pijlen blijven leeg.

PENTOPIA

Place some of the given pentominos in the grid such that they don't touch each other, **not even diagonally**. Pentominos may be mirrored and/or rotated. Arrows in the grid indicate the direction(s) of the closest pentomino(s) when looking from that cell. Cells with arrows remain empty.



By Bram de Laat



Puzzle ID: #2286

DOMINO

Plaats alle gegeven dominostenen **precies één keer** in het diagram, door de randen in te tekenen.

DOMINO

Place the given set of dominoes **exactly once** in the grid, by drawing their boundaries.

0 0						
0 1	1 1					
0 2	1 2	2 2				
0 3	1 3	2 3	3 3			
0 4	1 4	2 4	3 4	4 4		
0 5	1 5	2 5	3 5	4 5	5 5	
0 6	1 6	2 6	3 6	4 6	5 6	6 6

0	2	0	0	5	3	3	2
1	6	6	5	4	2	4	0
4	2	2	2	1	3	6	6
5	1	1	5	0	6	1	3
0	4	6	6	3	1	1	0
4	6	2	5	5	3	3	4
3	0	5	4	1	2	5	4

By Richard Stolk



Puzzle ID: #2287

BLACKOUT SUDOKU – ORTHOGONAL SUMS

Plaats acht verschillende cijfers (1-9) in elke rij, kolom en 3x3-blok. De som van de cijfers in vakjes die horizontaal en verticaal aan een zwart vakje grenzen is voor alle zwarte vakjes hetzelfde.

BLACKOUT SUDOKU – ORTHOGONAL SUMS

Place eight different digits (1-9) in each row, column and 3x3 block. The sum of the digits in cells that touch a black cell horizontally and vertically is the same for all black cells.

				5		8		2
	9				6		4	
5		3		9				
			5		9		7	
7		5				9		8
	4		6		3			
				6		7		9
	8		9				5	
6		9		4				

By Wilbert Zwart



Puzzle ID: #xxxx

JAPANESE SOM-KORAAL

Plaats cijfers (1-7) in een aantal vakjes om een aaneengesloten gebied te vormen (het koraal), zonder dat er lege cellen worden ingesloten. **Nergens** ontstaat een oppervlak van **2x2** vakjes gevuld met cijfers. In een rij of kolom komt elk cijfer maximaal één keer voor. De aanwijzingen buiten het diagram geven de som aan van aaneengesloten blokken vakjes met cijfers in de betreffende rij of kolom. Die aanwijzingen staan in oplopende volgorde, en niet per se in de volgorde in het diagram. Ieder vraagteken stelt een getal (1-28) voor. De verschillende blokken van vakjes met cijfers zijn gescheiden door ten minste één leeg vakje.

JAPANESE SUM-CORAL

Write digits (1-7) in some cells to create a single connected group of cells (the coral), without enclosing any empty cells. **No 2x2** area may be fully filled with digits. No digit is repeated within a row or column. Clues outside the grid indicate the sums of connected blocks of cells with digits in the corresponding row or column. Clues are given in increasing order and not necessarily in the order the blocks appear. Every question mark represents a number (1-28). Blocks of cells with digits have to be separated by at least one empty cell.

			?					
		2	7	1	?		?	12
		13	15	11	7	22	4	13

1	4	?						
?	?	15						
	8	18						
		?						
	7	10						
	?	8						
5	8	?						



SUDOKU – NON CONSECUTIVE

Plaats de cijfers 1-9 in elke rij, kolom en 3x3-blok. Horizontaal of verticaal aangrenzende vakjes kunnen geen twee opeenvolgende cijfers bevatten.

Deze puzzel is gemaakt voor het NK Sudoku 2019, maar niet geselecteerd.

SUDOKU – NON CONSECUTIVE

Place the digits 1-9 in each row, column and 3x3 block. Horizontally and vertically adjacent cells cannot contain consecutive digits.

This puzzle is a leftover of the Dutch Sudoku Championship 2019.

4		3				5	9	6
7	9	5				8		4
9		7				2		1
				7	9			
				5				
			4	1				

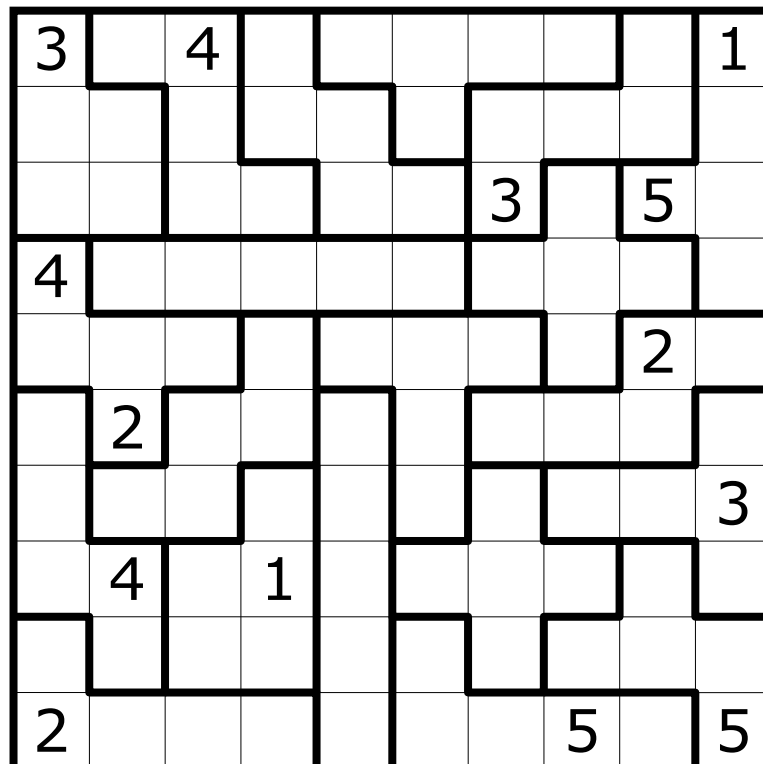


CAPSULES

Plaats de cijfers 1-5 precies één keer in elk vetomrand gebied. Gelijke cijfers kunnen elkaar niet raken, **ook niet diagonaal**.

CAPSULES

Place the digits 1-5 exactly once in every bold outlined area. Equal digits never touch each other, **not even diagonally**.



By Richard Stolk



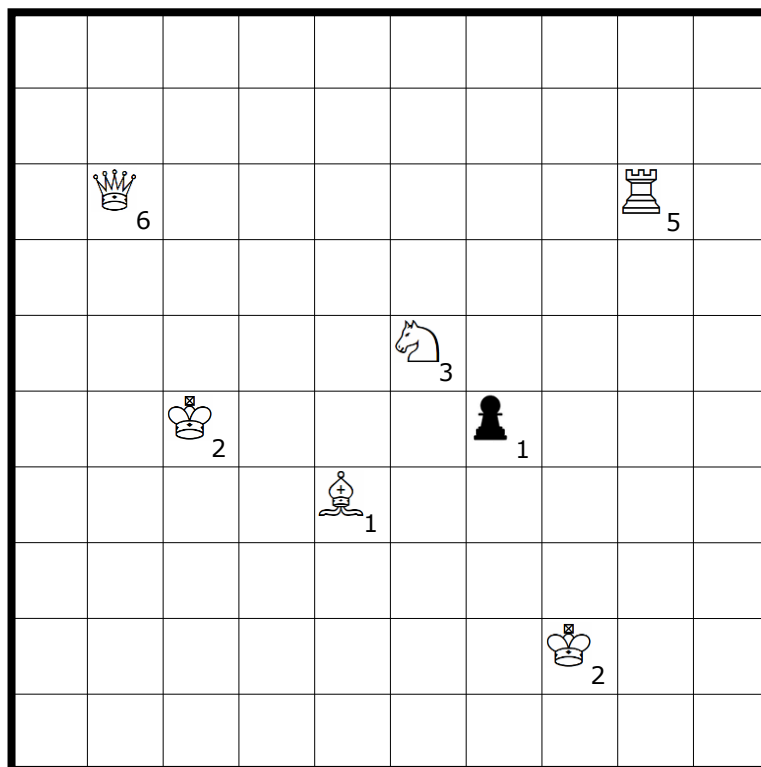
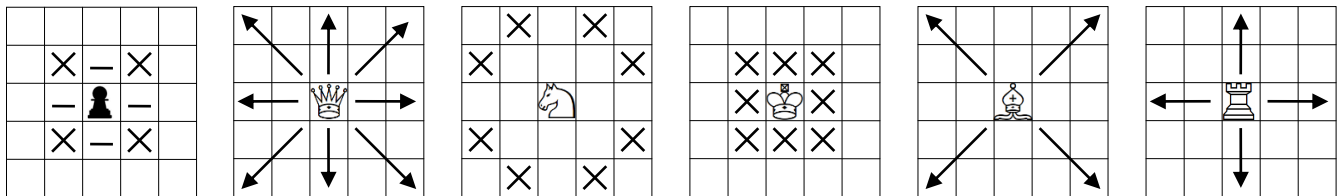
Puzzle ID: #2291

YAJILIN - SCHAAK

Maak een aantal vakjes zwart zodanig dat elk schaakstuk precies het aantal zwarte vakjes kan bereiken als aangegeven door de cijfers. Per schaakstuk is aangegeven om welke vakjes dat kan gaan. Een schaakstuk wordt hierbij niet geblokkeerd door andere schaakstukken en/of zwarte vakjes. Zwarte vakjes mogen elkaar **alleen diagonaal raken**. Teken één enkele ononderbroken rondweg door alle overgebleven witte vakjes door de middelpunten van naast elkaar gelegen vakjes te verbinden. De rondweg kruist of overlapt zichzelf niet.

YAJILIN - CHESS

Blacken some cells such that each chess piece can reach exactly the corresponding number of black cells. It is specified which cells might be reached by each chess piece. A chess piece cannot be blocked by another chess piece and/or a black cell. Black cells may **only touch** each other **diagonally**. All remaining white cells should be traversed by a single closed loop that connects the centres of adjacent cells and doesn't cross or overlap itself.



By Wilbert Zwart



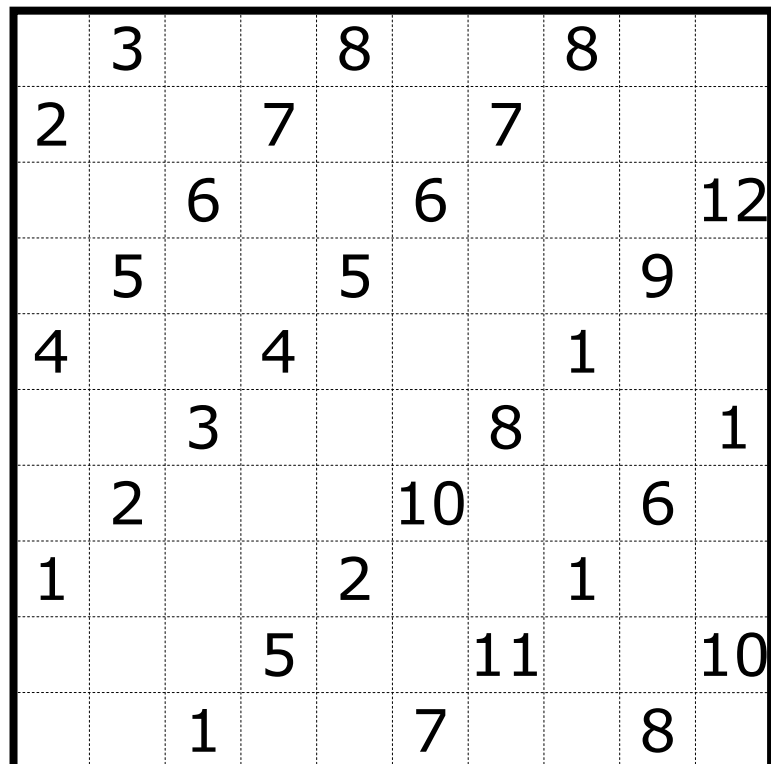
Puzzle ID: #2292

ARAF

Verdeel het diagram in gebieden van horizontaal en/of verticaal aangrenzende vakjes. Elk gebied bevat twee cijfers. De oppervlakte van elk gebied ligt **tussen** de waarden van beide cijfers in het gebied.

ARAF

Divide the grid into regions of horizontally and/or vertically connected cells. Each region must contain exactly two clue cells. The size of each region must be a value strictly **between** the two numbers in the region.



ABC'TJE

Koppel aan elke letter een verschillende waarde van 1 tot en met 26. De getallen achter de gegeven woorden zijn de som van alle letters van dat woord.

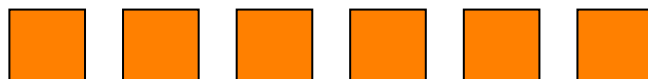
Op de volgende pagina staat een oplostip voor deze puzzel.

ABC

Attach a different value from 1 to 26 to each letter. Numbers behind each word are the sum of the values of all letters of that word.

On the next page is a solution hint for this puzzle.

A		N		ACQUA DI GIO	66, ?, 34
B		O		COOL WATER	19,63
C		P		FLOWERBOMB	124
D		Q		HAPPY	52
E		R		HUGO	48
F		S		HYPNOSE	60
G		T		JUST ROCK	40,16
H		U		LEMPICKA	60
I		V		ULTRAVIOLET	124
J		W		XY	23
K		X		ZINO	54
L		Y			
M		Z			



ABC'TJE

Koppel aan elke letter een verschillende waarde van 1 tot en met 26. De getallen achter de gegeven woorden zijn de som van alle letters van dat woord.

Oplostip: Hoe verhoudt zich de gezamenlijke waarde van Just Rock, Lempicka en XY tot het aantal verschillende letters?

ABC

Attach a different value from 1 to 26 to each letter. Numbers behind each word are the sum of the values of all letters of that word.

Solving hint: how does the total count of Just Rock, Lempicka and XY relate to the number of different letters?

A		N		ACQUA DI GIO	66, ?, 34
B		O		COOL WATER	19,63
C		P		FLOWERBOMB	124
D		Q		HAPPY	52
E		R		HUGO	48
F		S		HYPNOSE	60
G		T		JUST ROCK	40,16
H		U		LEMPICKA	60
I		V		ULTRAVIOLET	124
J		W		XY	23
K		X		ZINO	54
L		Y			
M		Z			

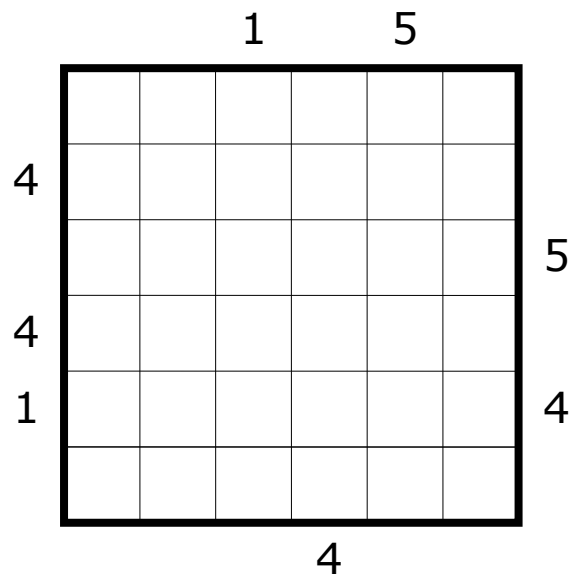


FLATS

Plaats de cijfers 1-6 precies één keer in elke rij en kolom. Elk cijfer stelt een flatgebouw voor van die hoogte. De aanwijzingen buiten het diagram geven aan hoeveel gebouwen er vanaf die kant zichtbaar zijn, waarbij hogere gebouwen het zicht blokkeren op lagere gebouwen.

SKYSCRAPERS

Place the digits 1-6 exactly once in every row and column. Each digit represents a skyscraper of that height. Clues outside the grid indicate how many buildings can be seen from that direction, where higher buildings block the view of lower buildings.



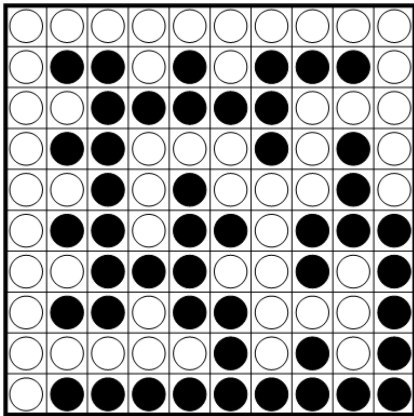
By Bram de Laat



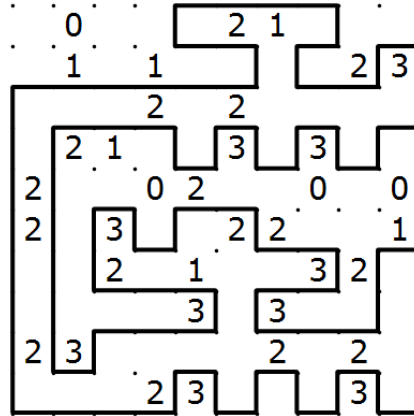
Puzzle ID: #2295

OPLOSSINGEN

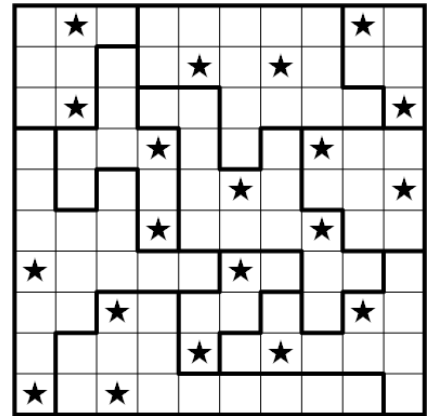
#2275 Yin Yang



#2276 Kamertje Verhuren



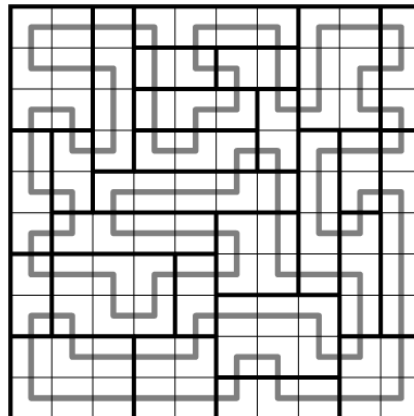
#2277 Sterrenslag



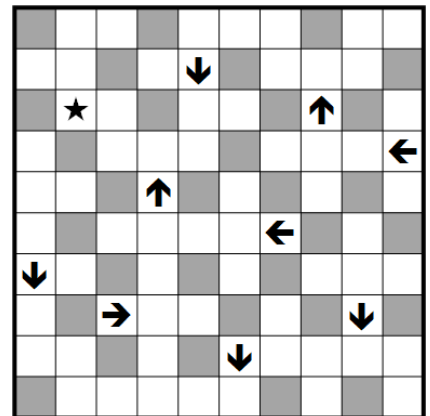
#2278 Sudoku Non XV

5	9	2	6	7	1	8	3	4
1	6	7	8	4	3	9	5	2
3	8	4	5	2	9	6	7	1
6	7	9	4	5	2	1	8	3
2	1	8	3	9	6	7	4	5
4	5	3	1	8	7	2	9	6
8	3	1	7	6	5	4	2	9
9	4	5	2	1	8	3	6	7
7	2	6	9	3	4	5	1	8

#2279 Double Back



#2280 Kompas



#2281 Flats Plus

	7		11		20	14		
7	5	2	4	6	3	1		17
	5	2	1	3	7	4	6	
14	3	1	4	7	5	6	2	
	6	7	3	2	1	5	4	16
15	2	6	5	1	4	7	3	10
	1	4	7	6	3	2	5	18
	4	3	6	5	2	1	7	
	17	20		21		7		

#2282 Japans VK - Labyrinth

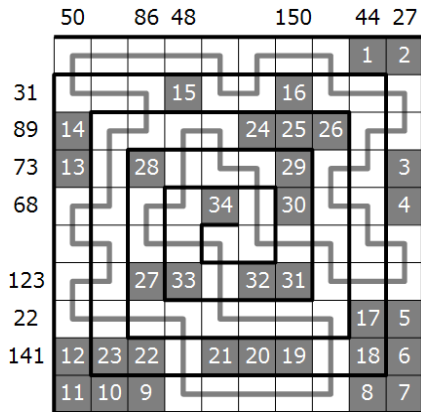
5	7	9	6	4	3	2	1	8
6	5	3	■	8	9	4	7	2
3	6	8	1	5	7	9	2	4
2	8	7	3	9	6	5	4	1
4	2	1	■	■	■	3	6	9
7	9	6	2	3	4	1	8	5
9	4	2	8	7	1	6	5	3
8	1	5	4	2	■	7	3	6
1	3	4	5	6	2	8	9	7

#2283 Sudoku - MaxAscending

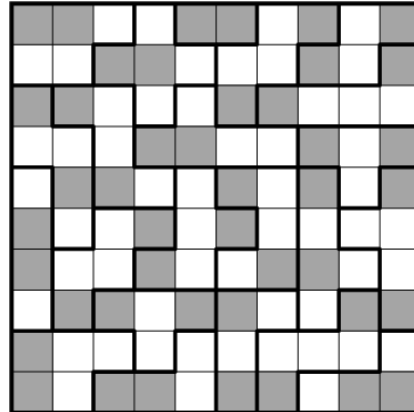
			5		5					
7	2	3	4	5	7	8	9	1	6	
	7	1	9	3	6	2	8	5	4	3
4	5	6	8	9	4	1	7	3	2	
6	9	8	2	1	3	4	5	6	7	4
2	6	7	1	8	2	5	4	9	3	2
	4	5	3	7	9	6	2	8	1	
	3	2	5	4	1	9	6	7	8	
	1	9	6	2	8	7	3	4	5	
	8	4	7	6	5	3	1	2	9	5
			4	5		6	5			

OPLOSSINGEN

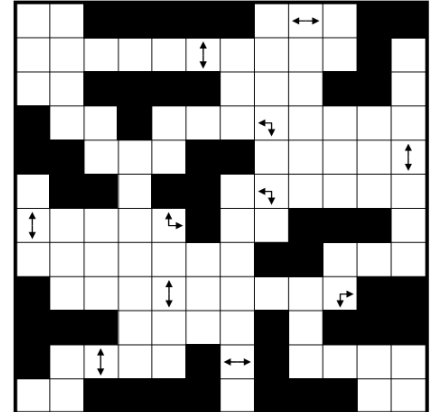
#2284 Stadsplattegrond - Spiraal



#2285 Norinori



#2286 Pentopia



#2287 Domino

0	2	0	0	5	3	3	2
1	6	6	5	4	2	4	0
4	2	2	2	1	3	6	6
5	1	1	5	0	6	1	3
0	4	6	6	3	1	1	0
4	6	2	5	5	3	3	4
3	0	5	4	1	2	5	4

#2288 Blackout Sudoku

	6	4	1	5	7	8	9	2
8	9	7		2	6	3	4	5
5	2	3	4	9	8		1	7
3		8	5	1	9	2	7	4
7	1	5	2		4	9	6	8
9	4	2	6	7	3	5		1
4	3		8	6	5	7	2	9
2	8	1	9	3		4	5	6
6	5	9	7	4	2	1	8	

#2289 Japanse som koraal

				?					
		2	7	1	?		?	12	
		13	15	11	7	22	4	13	
1	4	?	4			1			6
?	?	15	3		6	4	5		2
8	18		6	7	5		1	3	4
		?					7		
7	10		4	1	3	2			7
?	8		5				3	4	1
5	8	?	2	6		7	4		5

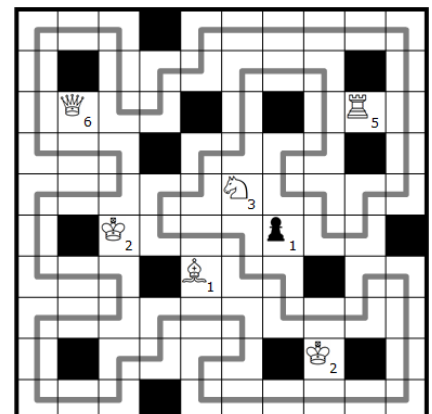
#2290 Sudoku NonConsecutive

2	6	8	5	9	4	7	1	3
4	1	3	8	2	7	5	9	6
7	9	5	1	6	3	8	2	4
9	4	7	3	8	5	2	6	1
5	8	2	6	4	1	9	3	7
1	3	6	2	7	9	4	8	5
3	7	1	9	5	2	6	4	8
8	5	9	4	1	6	3	7	2
6	2	4	7	3	8	1	5	9

#2291 Capsules

3	1	4	3	5	2	4	3	2	1
4	2	5	1	4	1	5	1	4	3
5	1	3	2	5	2	3	2	5	2
4	2	5	1	3	4	5	4	1	4
5	1	3	4	5	2	1	3	2	3
3	2	5	2	1	3	5	4	1	4
5	1	3	4	5	4	1	2	5	3
2	4	2	1	3	2	5	3	4	1
3	1	3	5	4	1	4	1	2	3
2	5	4	1	2	3	2	5	4	5

#2292 Yajilin - Schaak



OPLOSSINGEN

#2293 ARAF

	3		8		8		
2			7		7		
		6			6		12
	5			5			9
4			4			1	
		3			8		1
	2				10		6
1			2			1	
			5			11	10
		1		7			8

#2294 ABC'tje

A	15	N	17
B	20	O	3
C	2	P	6
D	25	Q	26
E	4	R	10
F	23	S	5
G	19	T	13
H	18	U	8
I	12	V	24
J	14	W	21
K	1	X	16
L	11	Y	7
M	9	Z	22

#2295 Flats

		1		5			
	4	2	6	5	1	3	
4	1	3	4	6	2	5	
	2	6	5	4	3	1	5
4	3	4	2	1	5	6	
1	6	5	1	3	4	2	4
	5	1	3	2	6	4	
				4			