



Puzzelmagazine

Januari 2020

In dit puzzelmagazine staan alle puzzels die in januari 2020 op de WCPN-site zijn gepubliceerd.

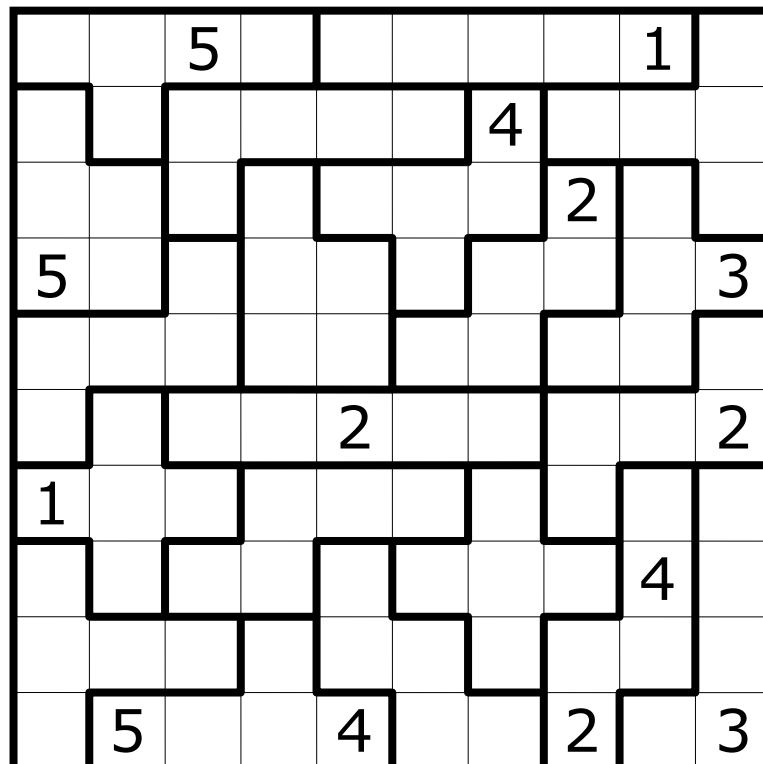
Datum	Nummer	Puzzel	mhg	Puzzelmaker
1-01-20	2362	Capsules	3*	Richard Stolk
2-01-20	2363	Heyawacky	4*	Saskia Benedictus
3-01-20	2364	Kakuro Kropki	4*	Tom Groot Kormelink
6-01-20	2365	Quadro Sudoku	3*	Richard Stolk
7-01-20	2366	Letterraam chaos	3*	Saskia Benedictus
8-01-20	2367	Deficit Sudoku	4*	Richard Stolk
9-01-20	2368	Vlinderslag	4*	Wilbert Zwart
10-01-20	2369	Contact	5*	Bram de Laat
13-01-20	2370	Hitori	3*	Tom Groot Kormelink
14-01-20	2371	Magic Summer	3*	Robert Beärda
15-01-20	2372	Thermometers	3*	Bram de Laat
16-01-20	2373	Sudoku Greater than Consecutive + Max Triplet	4*	Richard Stolk
17-01-20	2374	Sudoku Max Triplet + First Impression	4*	Arvid Baars
20-01-20	2375	Sudoku First Impression + Next to Nine	2*	Richard Stolk
21-01-20	2376	Dark Knightlines	3*	Tom Groot Kormelink
22-01-20	2377	Yajilin	3*	Bram de Laat
23-01-20	2378	Penta Twist	3*	Wilbert Zwart
24-01-20	2379	Sudoku Max Ascending + Round Off	5*	Richard Stolk
27-01-20	2380	Pijlen	2*	Saskia Benedictus
28-01-20	2381	Kreek	3*	Richard Stolk
29-01-20	2382	Sum Division	3*	Bram de Laat
30-01-20	2383	Sudoku Logical	4*	Tom Groot Kormelink
31-01-20	2384	Koraal	5*	Annick Weyzig

CAPSULES

Plaats de cijfers 1-5 precies één keer in elk vetomrand gebied. Gelijke cijfers mogen elkaar niet raken, **ook niet diagonaal**.

CAPSULES

Place the digits 1-5 exactly once in every bold outlined area. Equal digits never touch each other, **not even diagonally**.



By Richard Stolk



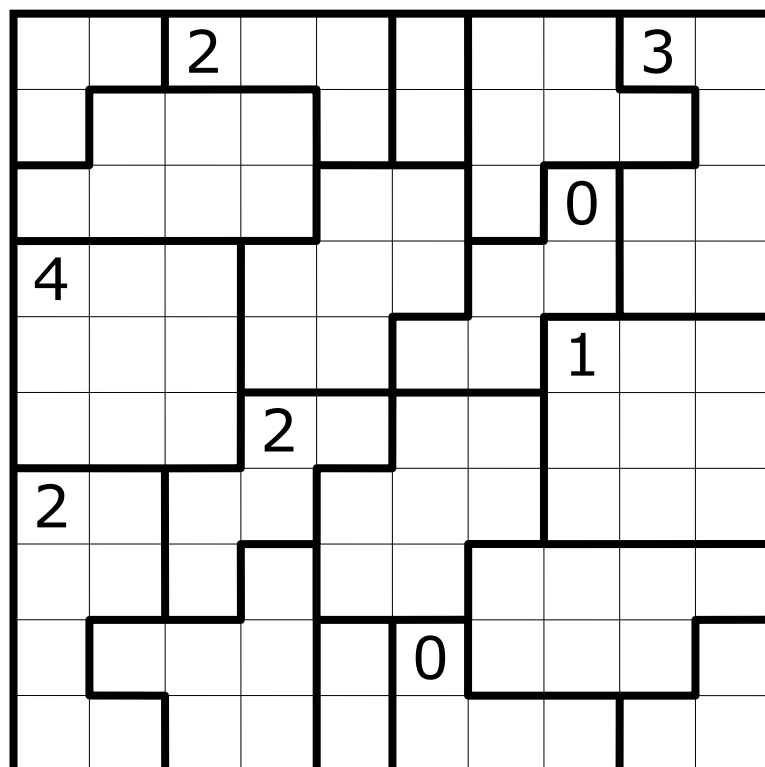
Puzzle ID: #2632

HEYAWACKY

Maak een aantal vakjes zwart, zonder dat zij elkaar horizontaal of verticaal raken. Alle overgebleven witte vakjes vormen één aaneengesloten gebied. Een rechte reeks van verbonden witte vakjes mag niet meer dan één vetgedrukte lijn oversteken. Aanwijzingen geven aan hoeveel vakjes er in dat vetomrande gebied gekleurd moeten worden. Vakjes met cijfers mogen ook worden gekleurd.

HEYAWACKY

Blacken some cells, without touching each other horizontally or vertically. All remaining white cells form a single group of connected cells. Horizontal or vertical series of white cells may not cross more than one fat outline. A clue indicates the number of blackened cells in that bold outlined region. Cells with hints may be blackened.



By Saskia Benedictus



Puzzle ID: #2363

KAKURO KROPKI

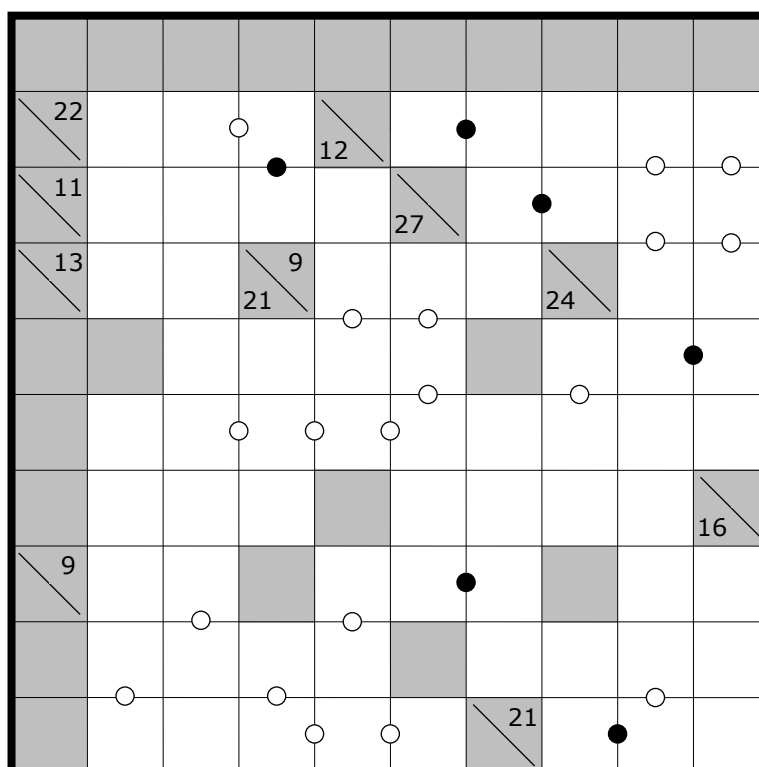
Vul alle witte vakjes met een van de cijfers 1-9, zodat de som van een reeks cijfers gelijk is aan de aanwijzingen in de grijze vakjes. Een getal boven een diagonale lijn heeft betrekking op de daarnaast naar rechts in te vullen cijfers. Een getal onder een diagonale lijn heeft betrekking op de cijfers die eronder verticaal worden ingevuld. Elke reeks bestaat uitsluitend uit **verschillende** cijfers.

Een wit rondje tussen twee aangrenzende vakjes geeft aan dat de cijfers in de vakjes opeenvolgend zijn. Een zwart rondje geeft aan dat één van de cijfers twee keer zo groot is als het andere. Tussen de cijfers 1 en 2 kan het rondje zowel wit als zwart zijn. **Alle** mogelijke rondjes zijn gegeven.

KAKURO KROPKI

Fill all white cells using digits 1-9, such that the sum of each block of digits equals the clues in the grey cells. A clue above a diagonal applies to the block of digits to its right. A clue beneath a diagonal applies to the block of digits below it. Within a block all digits are **different**.

A white circle between two neighbouring cells indicate that the digits in those cells are consecutive. A black circle indicates that one of the digits is twice as big as the other digit. Between the digits 1 and 2 the circle can be either white or black. **All** possible circles are given.



QUADRO SUDOKU

Plaats de cijfers 1-9 precies één keer in elke rij, kolom en 3x3-blok. Geen enkel gebied van 2x2 mag geheel bestaan uit even of oneven cijfers.

QUADRO SUDOKU

Place the digits from 1 to 9 in every row, column and outlined 3x3-block. No 2x2-square can only contain odd or even digits.

		3				9		5
	2		3			8		1
1		5		8		7		9
	9						3	
7		6		9		1		4
4		9			8		5	
5		1				6		

By Richard Stolk



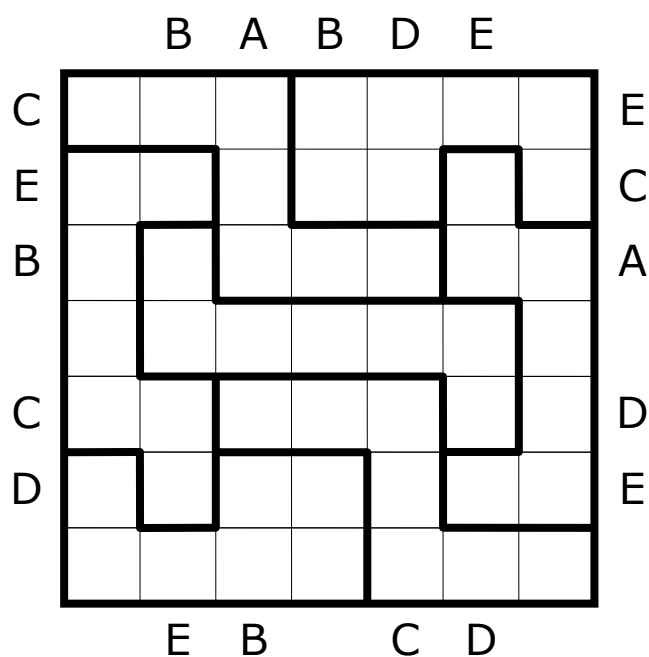
Puzzle ID: #2365

LETTERRAAM CHAOS

Plaats de letters A-E precies één keer in elke rij, kolom en vet omrand gebied. Sommige vakjes blijven leeg. Aanwijzingen buiten het diagram geven de eerste letter aan die je in die rij of kolom van die kant tegenkomt.

EASY AS IRREGULAR ABC

Place the letters A-E exactly once in every row, column and bold outlined region. Some cells remain empty. Clues outside the grid indicate the first letter in that row or column as seen from that direction.



By Saskia Benedictus



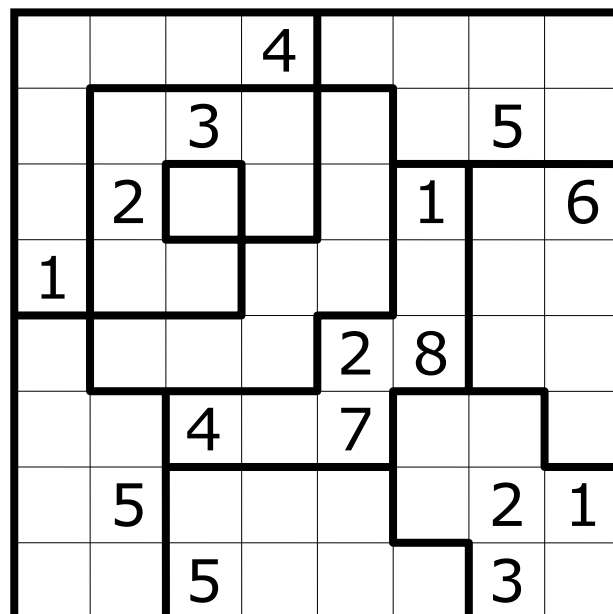
Puzzle ID: #2366

DEFICIT SUDOKU

Plaats de cijfers 1-8 in elke rij en kolom. Binnen vetomrande gebieden mogen cijfers zich niet herhalen.

DEFICIT SUDOKU

Place the digits 1-8 in every row and column. Within bold outlined areas digits may not repeat.



By Richard Stolk



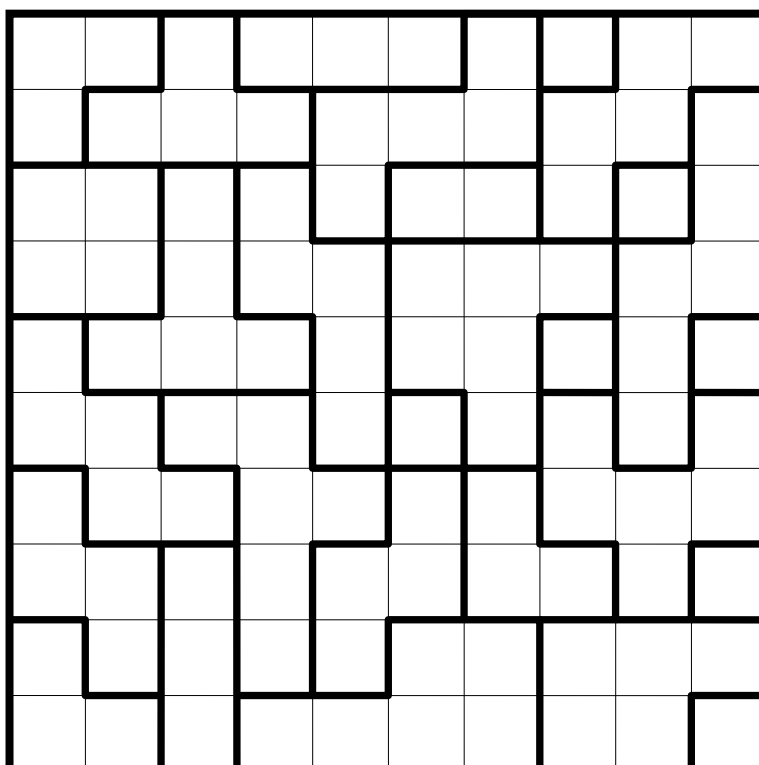
Puzzle ID: #2367

VLINDERSLAG

Plaats de cijfers 1-n in elk vetomrand gebied, waarbij n de grootte van het gebied weergeeft. Twee gelijke cijfers die in dezelfde rij of kolom zijn geplaatst zijn gescheiden door tenminste zoveel vakjes als dat cijfer aangeeft (tussen twee 4-en staan dus minstens vier vakjes met een ander cijfer).

RIPPLE EFFECT

Place the digits 1-n in each bold outlined region, where n equals the size of the area. Equal digits placed in the same row or column are separated by at least the number of cells equal to that digit (e.g. two 4s are separated by at least four cells with other digits).



By Wilbert Zwart



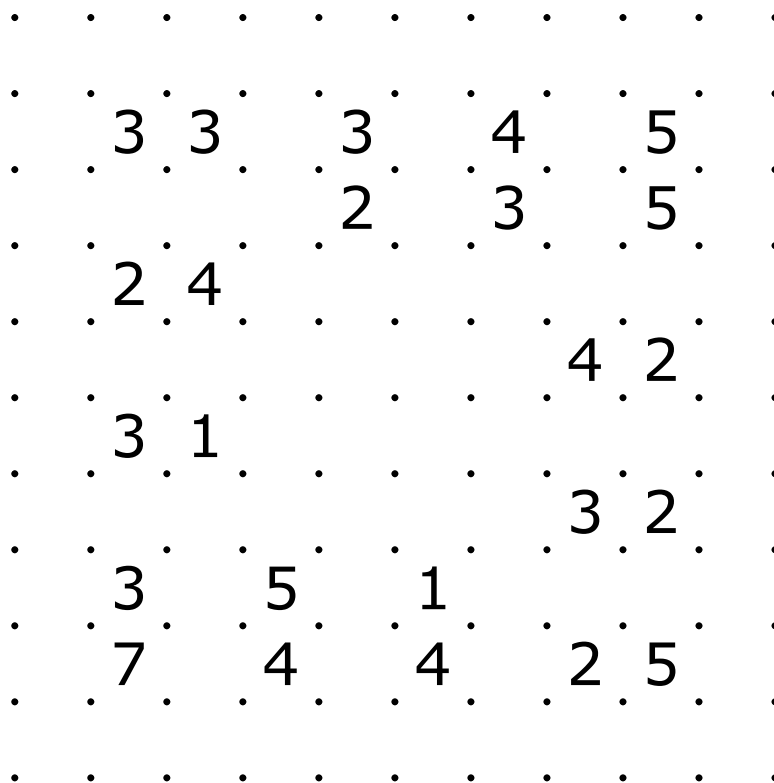
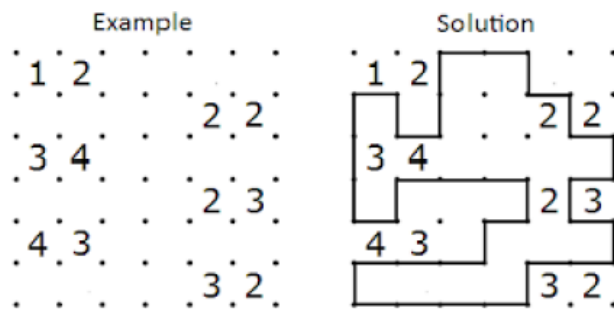
Puzzle ID: #2368

CONTACT

Teken één gesloten rondweg in het diagram door de puntjes met elkaar te verbinden. De rondweg mag zichzelf nergens raken, **ook niet diagonaal**. De cijfers geven de som aan van de lengtes van alle rechte lijnstukken die horizontaal of verticaal aan dat vakje grenzen.

CONTACT

Draw a single closed loop in the grid by connecting the dots. The loop cannot touch itself, **not even diagonally**. The digits indicate the sum of all straight line segments that are connected to that cell horizontally or vertically.



By Bram de Laat



Puzzle ID: #2369

HITORI

Maak sommige vakjes zwart, zodat in elke rij of kolom elk cijfer maximaal één keer voorkomt. Zwarte vakjes mogen elkaar **alleen diagonaal** raken. Alle overgebleven witte vakjes vormen één aaneengesloten gebied.

HITORI

Blacken some cells such that no digit is repeated within any row or column. Black cells may **only** touch each other **diagonally**. All remaining white cells form a single group of connected cells.

8	7	1	6	4	5	9	6	8	2
5	2	3	8	6	1	7	9	4	2
2	3	8	4	3	7	4	3	1	5
9	4	7	3	1	2	6	5	9	8
1	9	6	2	8	4	8	7	3	9
4	9	1	7	2	5	3	6	7	8
3	1	7	5	4	8	3	2	9	6
8	5	4	9	5	7	1	4	6	2
6	8	8	9	6	1	2	7	5	4
4	1	5	7	9	2	6	8	3	3

By Tom Groot Kormelink



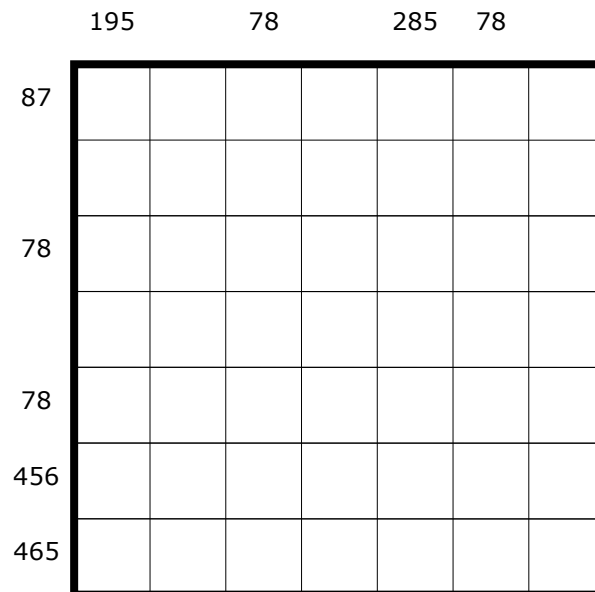
Puzzle ID: #2370

MAGIC SUMMER

Plaats de cijfers 1-5 in elke rij en kolom. Twee vakjes per rij en kolom blijven leeg. De cijfers die horizontaal of verticaal met elkaar verbonden zijn vormen getallen. De aanwijzingen buiten het diagram geven de som van alle getallen in de betreffende rij of kolom, waarbij twee getallen steeds gescheiden zijn door tenminste één leeg vakje.

MAGIC SUMMER

Place the digits 1-5 in each row and column. Two cells per row and column remain empty. The digits that are horizontally or vertically connected to other digits form multi-digit numbers. Clues outside the grid indicate the sums of all multi-digit numbers in the respective row or column, where two numbers are separated by at least one empty cell.



By Robert Beärda



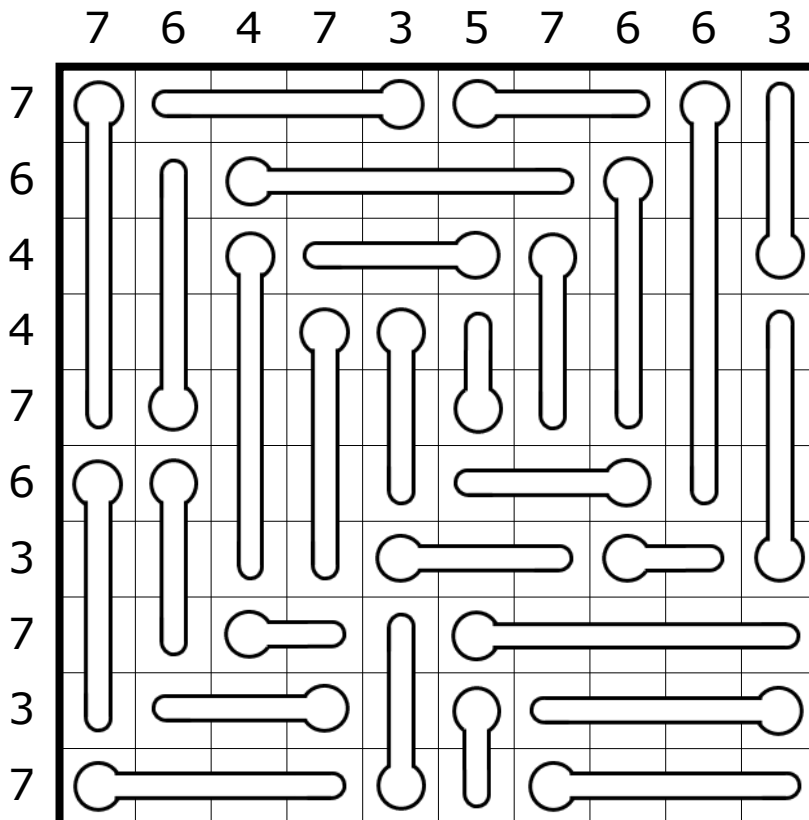
Puzzle ID: #2371

THERMOMETERS

Vul sommige thermometers, vanaf het bolletje naar het uiteinde toe, geheel of gedeeltelijk met kwik. De aanwijzingen buiten het diagram geven aan hoeveel vakjes een gevuld thermometerdeel bevatten in de betreffende rij of kolom.

THERMOMETERS

Fill some of the thermometers partly or completely with mercury, from the bulb towards the end. Clues outside the grid indicate the number of cells with filled thermometer parts in the corresponding row or column.



By Bram de Laat



Puzzle ID: #2372

SUDOKU – GREATER THAN CONSECUTIVE + MAX TRIPLET

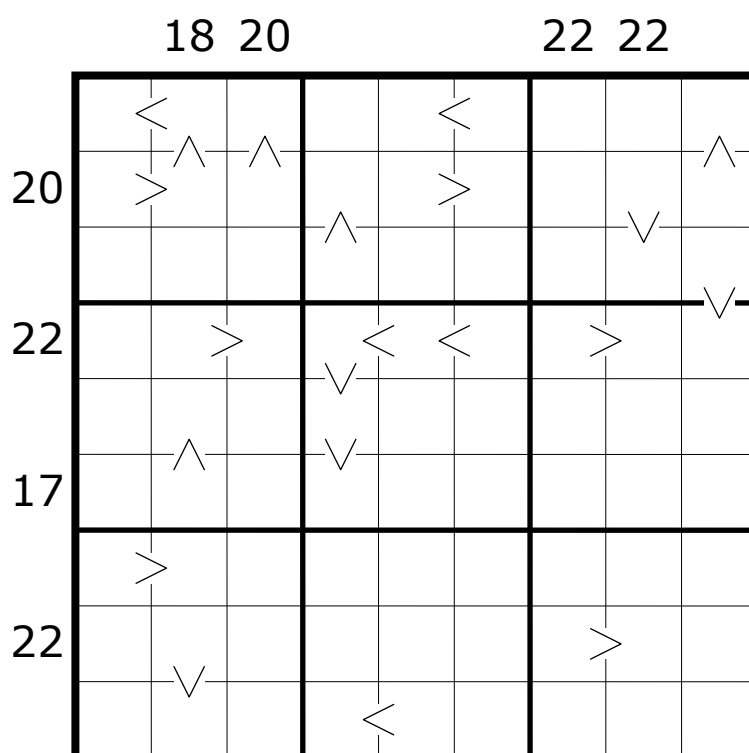
Plaats de cijfers 1-9 in elke rij, kolom en 3x3-blok. In **alle** gevallen waarin het verschil tussen twee aangrenzende cijfers 1 bedraagt, is een kleiner dan-teken gegeven. De cijfers moeten in overeenstemming met het teken geplaatst worden. In elke rij of kolom is er minimaal één trio (drie horizontaal of verticaal gekoppelde vakjes) waarvan de som buiten het diagram als aanwijzing is gegeven. Tegelijkertijd zijn deze sommen het maximum voor elk trio in de betreffende rij of kolom.

Deze puzzel is gemaakt voor het WK Sudoku 2019 maar niet geselecteerd. In het WK was een hele ronde 'Double Dutch' gewijd aan dit soort combinatiesudokus.

SUDOKU – GREATER THAN CONSECUTIVE + MAX TRIPLET

Place the digits 1-9 in each row, column and 3x3 block. In **all** cases where the difference between two neighbouring digits is 1, there is a greater or less sign between those digits. Digits must be placed in accordance with the signs. In every row and column there is at least one triplet (three horizontally/ vertically connected cells) of which the sum is given outside the grid as clue. At the same time, these sums are the maximum sum of any triplet in the respective row or column.

This puzzle was written for WSC 2019 but not used. One of the rounds of WSC contained only puzzles with combination of two variants.



By Richard Stolk



Puzzle ID: #2373

SUDOKU – MAX TRIPLET + FIRST IMPRESSION

Plaats de cijfers 1-9 in elke rij, kolom en 3x3-blok. In elke rij of kolom is er minimaal één trio (drie horizontaal of verticaal gekoppelde vakjes) waarvan de som buiten het diagram als aanwijzing is gegeven. Tegelijkertijd zijn deze sommen het maximum voor elk trio in de betreffende rij of kolom. Een cijfer in een grijs vakje is groter dan zowel het eerste cijfer in dezelfde rij als het eerste cijfer in dezelfde kolom.

Deze puzzel is gemaakt voor het WK Sudoku 2019 maar niet geselecteerd. In het WK was een hele ronde 'Double Dutch' gewijd aan dit soort combinatiesudokus.

SUDOKU – MAX TRIPLET + FIRST IMPRESSION

Place the digits 1-9 in each row, column and 3x3 block. In every row and column there is at least one triplet (three horizontally/ vertically connected cells) of which the sum is given outside the grid as clue. At the same time, these sums are the maximum sum of any triplet in the respective row or column. The digit in each shaded cell is greater than the digits in the first cell of the corresponding row and first cell of the corresponding column.

This puzzle was written for WSC 2019 but not used. One of the rounds of WSC contained only puzzles with combination of two variants.

	22	23	20	20	19	19	22	19
21								
23								
19								
18								
20								
18								
19								
23								
20								

By Arvid Baars



Puzzle ID: #2374

SUDOKU – NEXT TO NINE + FIRST IMPRESSION

Plaats de cijfers 1-9 in elke rij, kolom en 3x3-blok. Aanwijzingen buiten het diagram geven alle directe buren van het cijfer 9 weer in de betreffende rij of kolom. Deze aanwijzingen staan in oplopende volgorde. Een cijfer in een grijs vakje is groter dan zowel het eerste cijfer in dezelfde rij als het eerste cijfer in dezelfde kolom.

Deze puzzel is gemaakt voor het WK Sudoku 2019 maar niet geselecteerd. In het WK was een hele ronde 'Double Dutch' gewijd aan dit soort combinatiesudokus.

SUDOKU – NEXT TO NINE + FIRST IMPRESSION

Place the digits 1-9 in each row, column and 3x3 block. Clues outside the grid show all the digits that have to be placed as direct neighbours of the 9 in the respective row or column. These clues are placed in ascending order. The digit in each shaded cell is greater than the digits in the first cell of the corresponding row and first cell of the corresponding column. Not all possible cells are shaded.

This puzzle was written for WSC 2019 but not used. One of the rounds of WSC contained only puzzles with combination of two variants.

3	3		2		2	1	2	3
5	4	3	4	2	7	7	5	7

5	6								
4	6								
5	6								
1	2								
8									
4	8								
8									
3	5								
4	7								

By Richard Stolk



Puzzle ID: #2375

DARK KNIGHTLINES

Vul alle vakjes met één van de cijfers 1-4, zodat **nergens** vakjes die op (schaak-) paardensprong-afstand van elkaar staan, **of** drie vakjes op een rij (in elk van de acht standaardrichtingen) hetzelfde cijfer bevatten.

DARK KNIGHTLINES

Fill all cells using a digit 1-4, such that **neither** two cells that can be reached by a (chess) knight-step **nor** three adjacent cells (in any of the eight standard directions) contain the same digit.

2	1		1		3	3	
		4					1
			4				3
4					1		2
					3		4
			1		2		
2	4	3	3				3

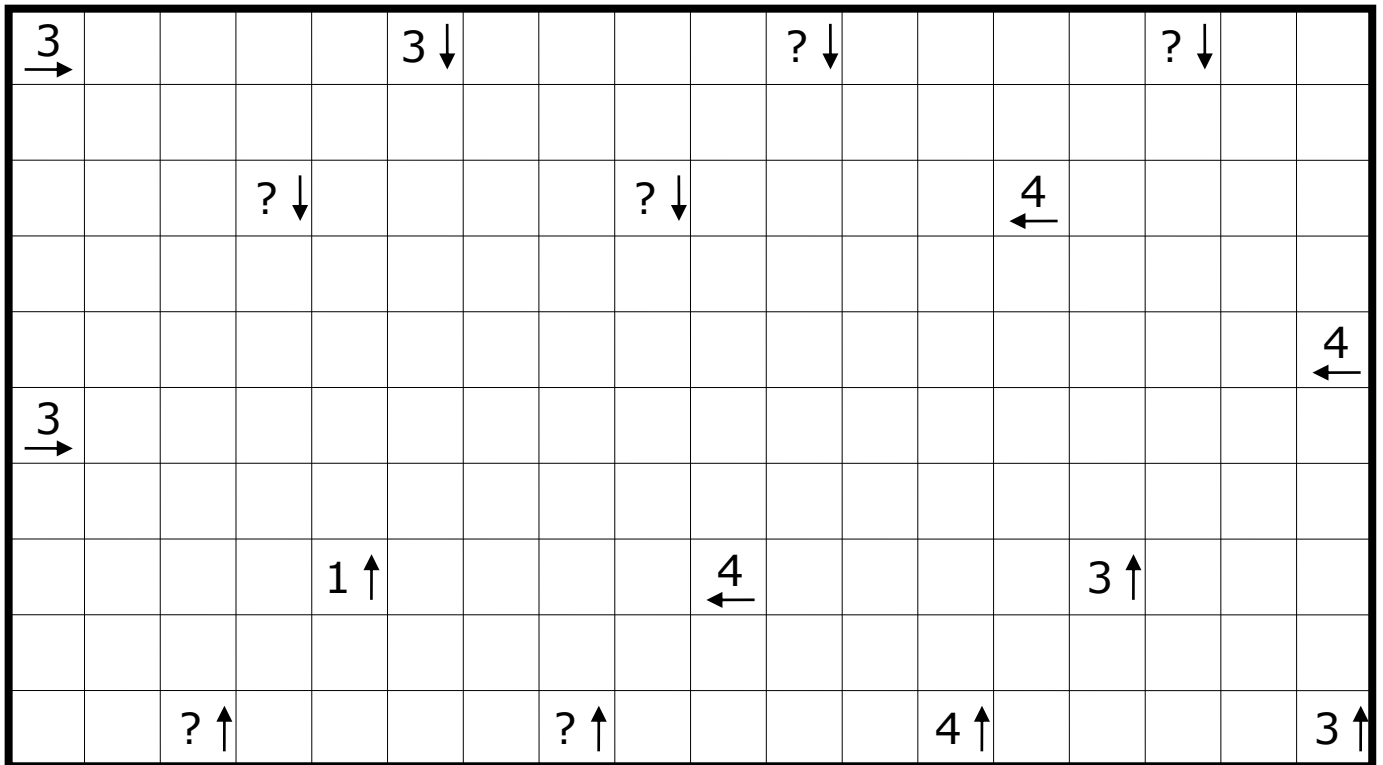


YAJILIN

Maak een aantal vakjes zwart zodanig dat elke pijl naar precies het aantal zwarte vakjes wijst als aangegeven door de cijfers. Zwarte vakjes mogen elkaar **alleen diagonaal** raken. Teken één enkele ononderbroken rondweg door alle overgebleven witte vakjes door de middelpunten van naast elkaar gelegen vakjes te verbinden. De rondweg kruist of overlapt zichzelf niet.

YAJILIN

Blacken some cells such that every arrow points to exactly the corresponding number of black cells. Black cells may only touch each other **diagonally**. All remaining white cells should be traversed by a single closed loop that connects the centres of adjacent cells and doesn't cross or overlap itself.



By Bram de Laat



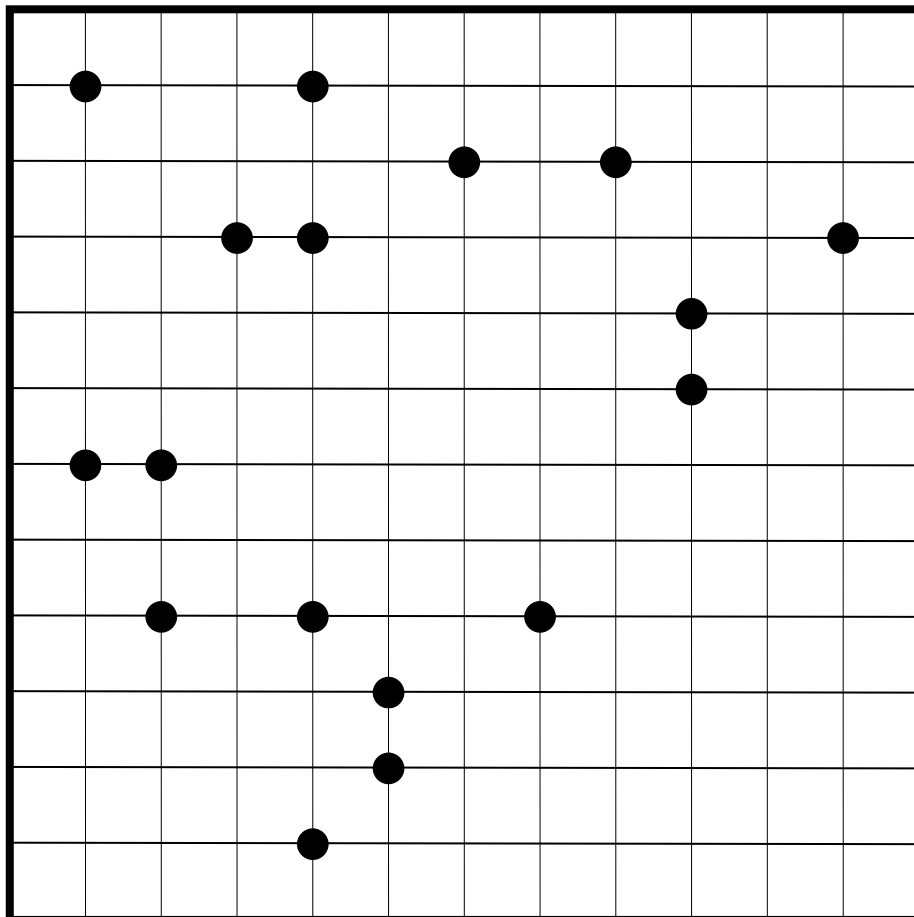
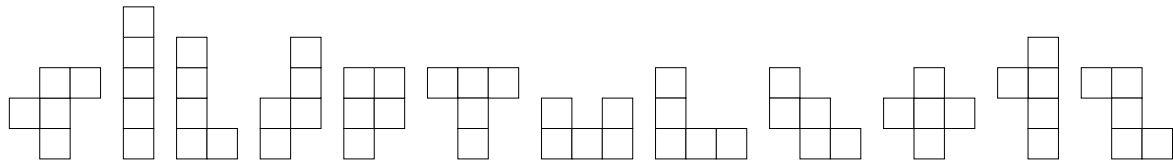
Puzzle ID: #2377

PENTA TWIST

Plaats alle gegeven pentominos in het diagram. De pentominos mogen worden gedraaid en/of gespiegeld en mogen elkaar alleen met de hoekpuntjes raken. **Overall** waar er zo'n raakpunt is, is dat aangegeven met een zwarte stip.

TOUCHING PENTOMINOS

Place all given pentominos in the grid. The pentominos can be rotated and/or mirrored, but may only touch diagonally. **All** points where two pentominos touch are indicated by a black dot.



By Wilbert Zwart



Puzzle ID: #2378

SUDOKU – MAXASCENDING + ROUND OFF

Plaats de cijfers 1-9 in elke rij, kolom en 3x3-blok. Aanwijzingen buiten het diagram geven de **lengte** aan van de langste reeks oplopende cijfers in de betreffende richting. Als je de twee cijfers in een omstippeld gebied beschouwt als één getal en je rondt dat getal af op een veelvoud van 10 krijg je het getal linksboven in het gebied. 1-4 worden naar beneden afgerond, 5-9 naar boven.

Deze puzzel is gemaakt voor het WK Sudoku 2019 maar niet geselecteerd. In het WK was een hele ronde 'Double Dutch' gewijd aan dit soort combinatiesudokus.

SUDOKU - MAXASCENDING + ROUND OFF

Place the digits 1-9 in each row, column and 3x3 block. Clues outside the grid indicate the length of the longest series of ascending digits in the corresponding direction. When considering two digits in each cage as a two-digit number, the clue on the top left of each cage must be the result of rounding off the two digit number in the cage to the closest multiple of 10. 1-4 Are rounded down, 5-9 are rounded up.

This puzzle was written for WSC 2019 but not used. One of the rounds of WSC contained only puzzles with combination of two variants.

		4		3			2		4	
			70			60			80	
			20			40			80	
4			40			10			70	
3			80			30			60	
				30			80		70	
4				70			50		20	
4				60			80		50	
3				90			40		40	
		2	5	3		4		4	4	3

By Richard Stolk



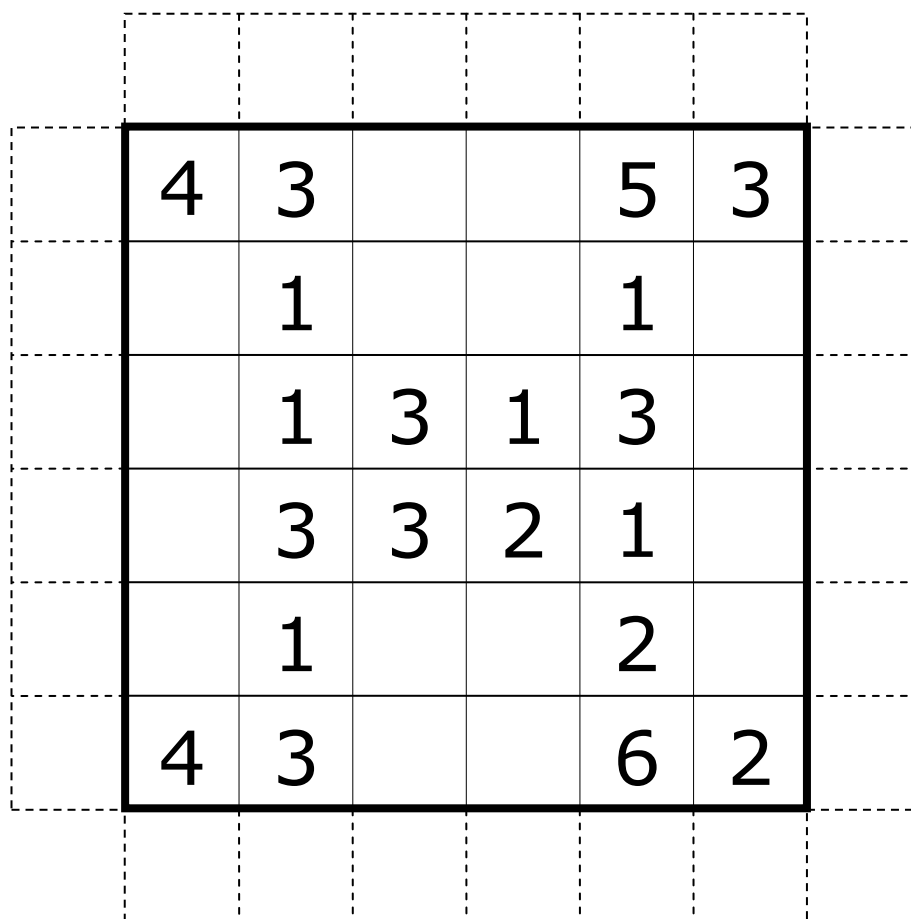
Puzzle ID: #2379

PIJLEN

Plaats pijlen in alle gestippelde vakken rondom het diagram, zodat elk cijfer in het diagram precies aangeeft hoeveel pijlen er naar dat vakje wijzen.

ARROWS

Place arrows in all the dotted outlined cells along the borders of the grid, such that each digit in the grid indicates exactly how many arrows point at that cell.



By Saskia Benedictus



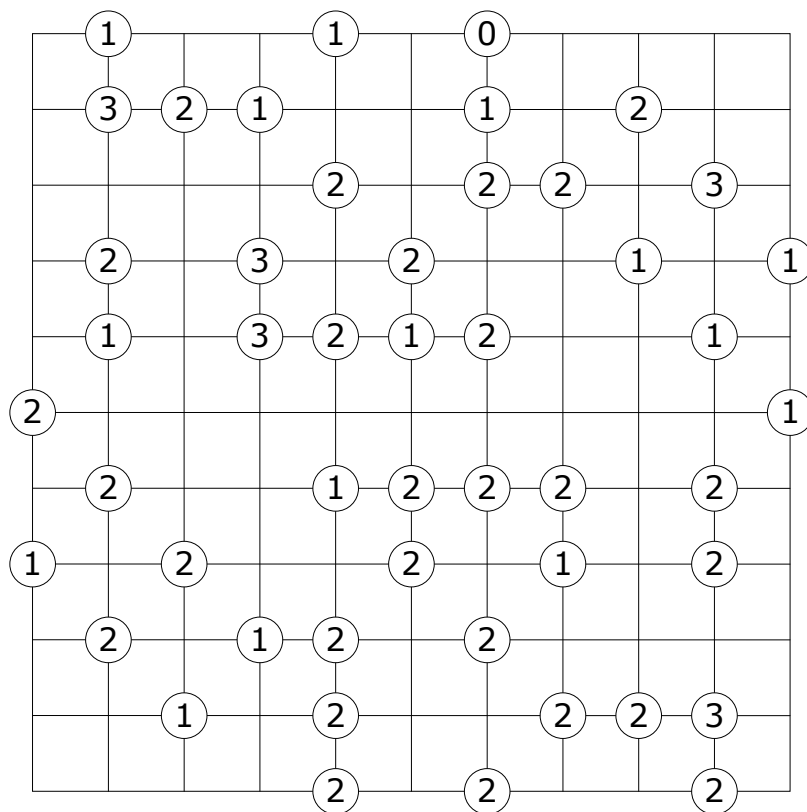
Puzzle ID: #2380

KREEK

De cijfers in de rondjes geven aan hoeveel van de aangrenzende vakjes ingekleurd moeten worden. Alle overgebleven witte vakjes (de kreek) staan horizontaal of verticaal met elkaar in verbinding.

CREEK

The digits in the circles indicate how many of the adjacent cells must be blackened. All remaining white cells (the creek) are orthogonally connected to each other.



By Richard Stolk



Puzzle ID: #2381

SUM DIVISION

Verdeel het diagram in gebieden van vijf vakjes zodanig dat de som van de cijfers in elke regio gelijk is aan 10.

SUM DIVISION

Divide the grid into a number of 5-cell regions so that the sum of the digits in each region is equal to 10.

2	3	4	1	2	1	1	2	1	3
1	2	1	1	3	2	2	1	2	1
1	2	3	1	2	3	1	2	3	4
2	3	3	1	4	3	2	3	2	3
4	1	1	1	3	2	1	4	3	1
2	1	2	2	1	2	1	1	1	1
1	3	1	4	2	1	1	3	1	2
3	3	1	2	3	2	2	2	3	2
2	1	2	3	1	3	1	1	2	1
4	2	2	2	2	1	2	2	2	3

By Bram de Laat



Puzzle ID: #2382

SUDOKU LOGICAL

Plaats de cijfers 1-9 precies één keer in elke rij, kolom en 3x3-blok. Alle gegeven stellingen zijn waar.

SUDOKU LOGICAL

Place the digits 1-9 exactly once in each row, column and 3x3 block. All given statements are true.

$A1 > I1$	$C5 > A5$	$F6 = D1 * F3$
$B2 = A2 + H7$	$E1 = F1 * F9$	$F8 = B4 + G4$
$B3 = E2 + G5$	$E4 = \text{even}$	$G5 = \text{even}$
$C1 = A9 * H3 * I5$	$E6 = \text{even}$	$H1 > B3$
$C4 = E4 + E6$	$E8 = C4 * D3$	$H9 = E5 + B5$

	1	2	3	4	5	6	7	8	9
A									
B									
C									
D									
E									
F									
G									
H									
I									

By Tom Groot Kormelink



Puzzle ID: #2383

KORAAL

Maak een aantal vakjes zwart om een aaneengesloten gebied te vormen (het koraal), zonder dat er witte cellen worden ingesloten. **Nergens** ontstaat een oppervlak van **2x2** zwarte vakjes. De aanwijzingen buiten het diagram geven de lengten aan van aaneengesloten blokken gekleurde vakjes in de betreffende rij of kolom. Die cijfers staan in oplopende volgorde, en niet per se in de volgorde in het diagram. Tussen twee blokken zwarte vakjes staat ten minste één wit vakje.

CORAL

Blacken some cells to create a single connected group of cells (the coral), without enclosing any white cells. **No 2x2** area may be fully blackened. Clues outside the grid indicate the lengths of connected shaded cells in the corresponding row or column. Clues are given in increasing order and not necessarily in the order the blocks appear. There must be at least one white cell between two blocks of black cells.

1									
1	2	1	1				1	1	1
1	2	1	1	3	2	1	2	2	2
1	4	3	2	3	3	1	3	3	3

1	4								
1	2	3							
	1	2							
	1	5							
1	2	3							
	2	3							
2	2	2							
1	1	2							
	3	3							
1	2	2							

By Annick Weyzig



Puzzle ID: #2384

OPLOSSINGEN

#2362 Capsules

4	1	5	3	4	3	5	2	1	5
3	2	4	1	5	2	4	3	4	2
4	1	3	2	3	1	5	2	5	1
5	2	5	1	5	2	4	3	4	3
1	3	4	3	4	1	5	2	1	5
2	5	1	5	2	3	4	3	4	2
1	3	4	3	4	1	5	1	5	1
5	2	5	2	5	3	4	2	4	2
1	3	4	3	1	2	1	3	1	5
2	5	1	2	4	3	4	2	4	3

#2363 Heyawacky

		2							3
						0			
4									
						1			
			2						
2									
				0					

#2364 Kakuro Kropki

22	9	7	6	12	3	6	9	7	5
11	2	5	3	1	27	4	2	8	6
13	5	8	9	3	5	1	24	9	7
	1	7	2	6		8	6	3	
	1	4	5	6	7	3	9	2	8
	4	6	9		1	9	7	5	16
9	7	2		6	8	4		1	6
	5	3	1	7		7	5	3	1
	6	9	2	3	4	21	8	4	9

#2365 Quadro Sudoku

8	5	4	9	7	1	2	6	3
6	1	3	8	4	2	9	7	5
9	2	7	3	5	6	8	4	1
1	4	5	6	8	3	7	2	9
2	9	8	7	1	4	5	3	6
7	3	6	2	9	5	1	8	4
4	6	9	1	2	8	3	5	7
5	8	1	4	3	7	6	9	2
3	7	2	5	6	9	4	1	8

#2366 Letterraam Chaos

	B	A	B	D	E		
C	C	B	A		D	E	E
E	E	D		B	A		C
B	B		D	E		C	A
			C	D	E	A	B
C		C	E	A		B	D
D	D	A		C	B		E
	A	E	B		C	D	
	E	B		C	D		

#2367 Deficit Sudoku

5	8	2	4	6	3	1	7
6	7	3	1	8	2	5	4
3	2	7	5	4	1	8	6
1	4	8	2	5	6	7	3
7	3	1	6	2	8	4	5
8	1	4	3	7	5	6	2
4	5	6	8	3	7	2	1
2	6	5	7	1	4	3	8

#2368 Vlinderslag

2	3	1	2	1	3	4	1	5	1
1	2	3	4	2	5	3	2	4	6
3	1	4	5	1	2	1	3	1	4
2	4	5	1	3	1	2	4	3	5
4	2	1	3	2	6	5	1	2	1
5	3	6	2	4	1	3	5	1	2
3	1	2	4	5	3	2	1	4	3
1	2	3	1	2	4	1	3	6	1
2	4	1	3	1	5	4	1	3	2
1	3	2	1	6	2	3	4	5	1

#2369 Contact

3	3		3	4		5			
			2	3		5			
2	4								
					4	2			
3	1								
						3	2		
3		5		1					
7	4		4		2	5			

#2370 Hitori

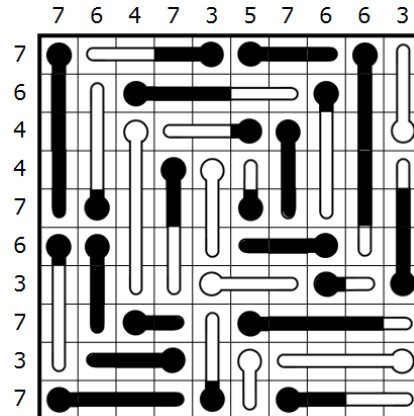
	7		6		5	9		8	2
5	2	3	8	6		7	9	4	
2		8		3	7	4		1	5
9	4		3	1		6	5		8
1		6	2		4	8		3	9
	9	1		2		3	6	7	
3	1	7	5	4	8		2	9	6
8		4		5		1		6	
6	8		9		1	2	7	5	4
4		5	7	9	2		8		3

OPLOSSINGEN

#2371 Magic Summer

	195		78		285	78	
87	1		3	2		5	4
	5	3	1		2	4	
78	3	1		4	5		2
		4	5	3	1	2	
78	4	2		1		3	5
456	2		4	5	3		1
465		5	2		4	1	3

#2372 Thermometers



#2373 Greater Cons / MaxTriplet

		18	20			22	22	
	6	<7	2	8	4	<5	9	1
20	9	>8	3	6	2	>1	5	7
	4	1	5	7	9	3	8	6
22	2	9	>8	5	<6	<7	4	>3
	5	3	1	4	8	2	7	9
17	7	4	6	3	1	9	2	5
	3	>2	9	1	7	4	6	8
22	1	6	4	9	5	8	3	>2
	8	5	7	2	<3	6	1	4

#2374 MaxTriplet/ First Impress

	22	23	20	20	19	19	22	19	19
21	3	1	4	5	7	9	2	6	8
23	5	9	8	6	2	3	7	1	4
19	2	6	7	4	8	1	3	9	5
18	6	8	2	7	5	4	9	3	1
20	9	4	1	2	3	8	5	7	6
18	7	3	5	9	1	6	8	4	2
19	1	2	6	3	9	5	4	8	7
23	4	5	9	8	6	7	1	2	3
20	8	7	3	1	4	2	6	5	9

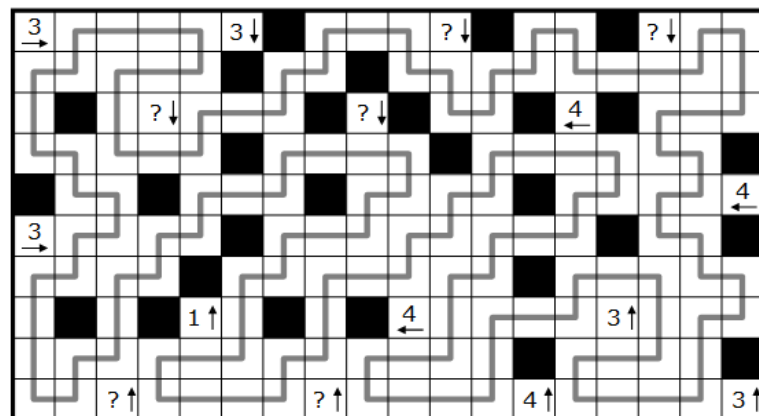
#2375 First Impression / Next to

		3	3		2		2	1	2	3
		5	4	3	4	2	7	7	5	7
5	6	7	2	4	5	9	6	1	3	8
4	6	1	3	8	7	2	4	9	6	5
5	6	6	9	5	8	3	1	7	2	4
1	2	3	4	7	6	8	5	2	9	1
8		9	8	1	3	7	2	4	5	6
4	8	5	6	2	1	4	9	8	7	3
8		4	5	6	2	1	7	3	8	9
3	5	2	1	3	9	5	8	6	4	7
4	7	8	7	9	4	6	3	5	1	2

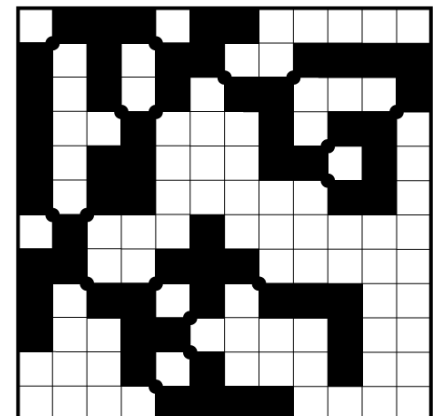
#2376 Dark Knightlines

2	1	3	1	2	3	3	2
1	3	3	4	2	3	1	4
4	1	4	1	4	1	4	1
1	2	2	4	2	3	2	3
4	2	3	1	3	1	4	2
1	4	1	4	2	3	1	4
4	2	3	1	4	2	4	2
2	4	3	3	2	3	1	3

#2377 Yajilin



#2378 Penta Twist



OPLOSSINGEN

#2379 MaxAscending/Round Off

	4	3		2	4				
	4	6	7	5	9	8	2	3	1
	8	2	1	4	3	7	9	6	5
4	5	3	9	1	2	6	8	4	7
3	6	8	4	3	1	5	7	2	9
	9	7	2	8	6	4	5	1	3
	1	5	3	2	7	9	6	8	4
4	2	4	6	9	5	3	1	7	8
4	3	1	5	7	8	2	4	9	6
3	7	9	8	6	4	1	3	5	2
	2	5	3	4	4	4	3		

#2380 Pijlen

	↓	↘	↓	↓	↓	↘	
→	4	3			5	3	←
↘		1			1		↘
↗		1	3	1	3		↗
↗		3	3	2	1		↘
→		1			2		↘
→	4	3			6	2	←
	↗	↖	↑	↗	↖	↖	

#2381 Kreek

#2382 Sum Division

2	3	4	1	2	1	1	2	1	3
1	2	1	1	3	2	2	1	2	1
1	2	3	1	2	3	1	2	3	4
2	3	3	1	4	3	2	3	2	3
4	1	1	1	3	2	1	4	3	1
2	1	2	2	1	2	1	1	1	1
1	3	1	4	2	1	1	3	1	2
3	3	1	2	3	2	2	2	3	2
2	1	2	3	1	3	1	1	2	1
4	2	2	2	2	1	2	2	2	3

#2383 Sudoku Logical

	1	2	3	4	5	6	7	8	9
A	6	2	8	9	4	7	3	5	1
B	1	9	7	3	5	2	8	4	6
C	5	3	4	6	8	1	2	7	9
D	2	6	1	8	7	5	9	3	4
E	8	5	9	2	3	4	1	6	7
F	4	7	3	1	9	6	5	8	2
G	7	8	6	5	2	9	4	1	3
H	9	1	5	4	6	3	7	2	8
I	3	4	2	7	1	8	6	9	5

#2384 Koraal