



Puzzelmagazine

Maart 2020

In dit puzzelmagazine staan alle puzzels die in maart 2020 op de WCPN-site zijn gepubliceerd.

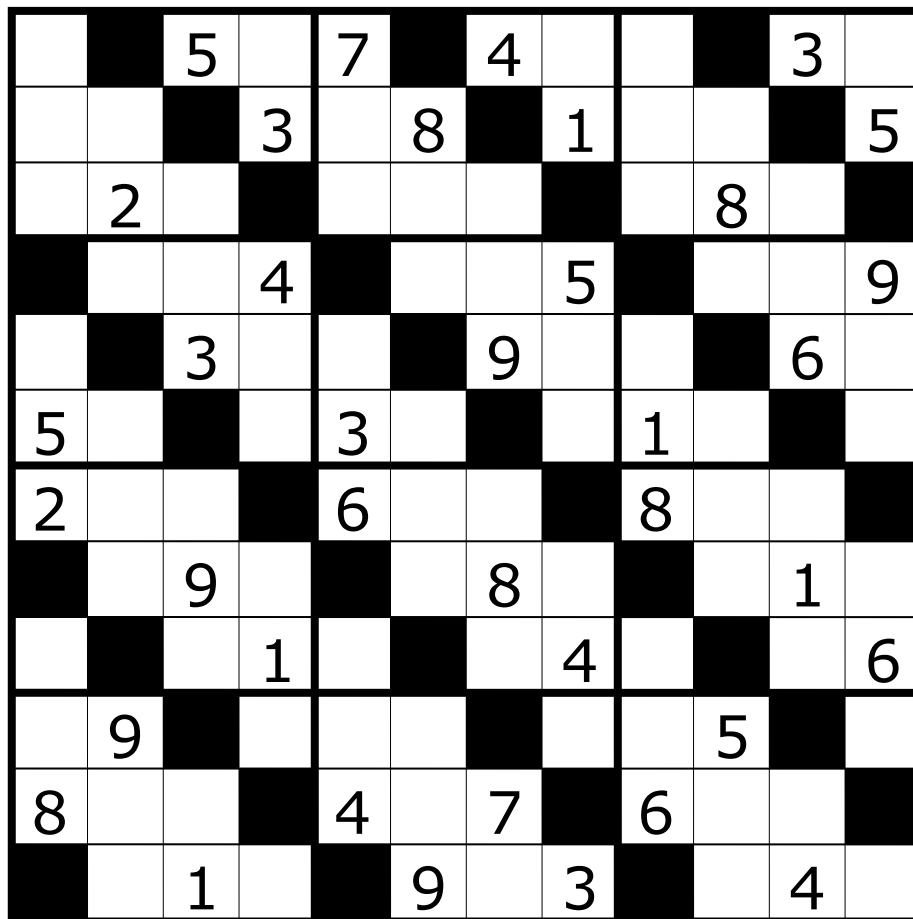
Datum	Nummer	Puzzel	mhg	Puzzelmaker
2-03-20	2405	Oversized sudoku	2*	Wilbert Zwart
3-03-20	2406	Koraal	3*	Richard Stolk
4-03-20	2407	Gemini Loop	3*	Lars Slofstra
5-03-20	2408	Sudoku - Calculate 20	4*	Wilbert Zwart
6-03-20	2409	Pentomino in the Box	5*	Richard Stolk
9-03-20	2410	Litsopia	3*	Wilbert Zwart
10-03-20	2411	Spiraal pentominos	3*	Richard Stolk
11-03-20	2412	Sudoku - Perfect Squares	4*	Richard Stolk
12-03-20	2413	Partiti	4*	Tom Groot Kormelink
13-03-20	2414	Sudoku - Flats Plus	6*	Wilbert Zwart
16-03-20	2415	Nemo	2*	Bram de Laat
17-03-20	2416	Sudoku - Non Consecutive	3*	Arvid Baars
18-03-20	2417	Japans Vierkant - Labyrinth	3*	Tom Groot Kormelink
19-03-20	2418	Sudoku - Sum 100	4*	Richard Stolk
20-03-20	2419	Cave	4*	Wilbert Zwart
23-03-20	2420	Letterraam	3*	Robert Beärda
24-03-20	2421	Sudoku - Kropki 0-9	3*	Wilbert Zwart
25-03-20	2422	Greater Wall	4*	Bram de Laat
26-03-20	2423	Japans vierkant met rondweg	4*	Lars Slofstra
27-03-20	2424	Mathdoku	5*	Richard Stolk
30-03-20	2425	Futoshiki	2*	Annick Weyzig
31-03-20	2426	Sterrenslag	3*	Richard Stolk

OVERSIZED SUDOKU

Plaats de cijfers 1-9 precies één keer in elke rij, kolom en 3x4-blok. Zwarte vakjes blijven leeg.

OVERSIZED SUDOKU

Place the digits 1-9 exactly once in each row, column and 3x4 block. Black cells remain empty.



By Wilbert Zwart



Puzzle ID: #2405

KORAAL

Maak een aantal vakjes zwart om een aaneengesloten gebied te vormen (het koraal), zonder dat er witte cellen worden ingesloten. **Nergens** ontstaat een oppervlak van **2x2** zwarte vakjes. De aanwijzingen buiten het diagram geven de lengten aan van aaneengesloten blokken gekleurde vakjes in de betreffende rij of kolom. Die cijfers staan in oplopende volgorde, en niet per se in de volgorde in het diagram. Tussen twee blokken zwarte vakjes staat ten minste één wit vakje.

CORAL

Blacken some cells to create a single connected group of cells (the coral), without enclosing any white cells. **No 2x2** area may be fully blackened. Clues outside the grid indicate the lengths of connected shaded cells in the corresponding row or column. Clues are given in increasing order and not necessarily in the order the blocks appear. There must be at least one white cell between two blocks of black cells.

			2	1	1		1	2	1	1		
			2	2	1	2	2	1	2	1	3	3
			3	3	2	3	4	1	3	2	3	4

1	1	2	3									
	1	3	3									
	1	1	4									
		1	2									
		3	3									
	1	2	2									
1	1	1	2									
		2	4									
	1	1	4									
1	1	1	2									

By Richard Stolk



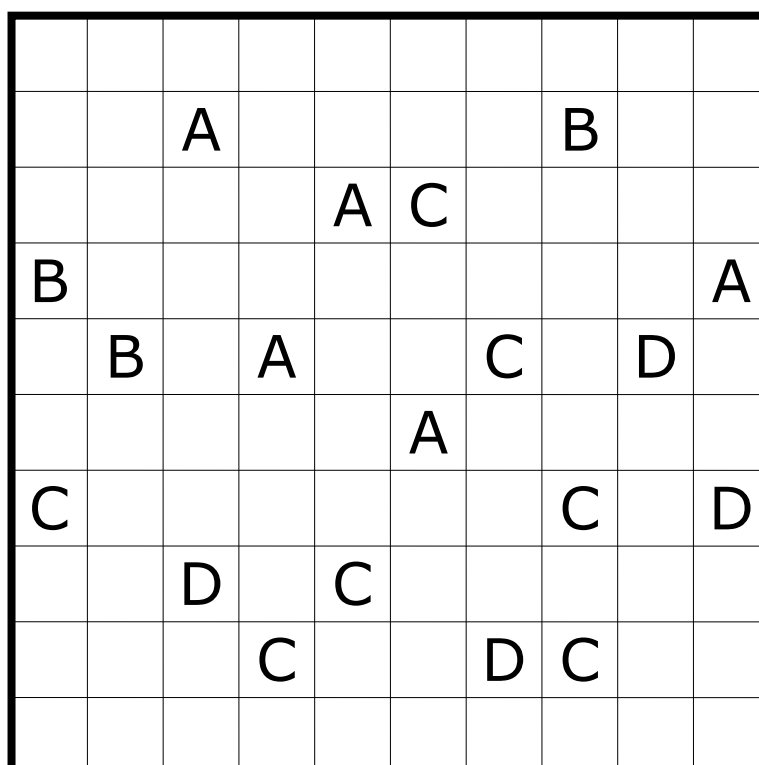
Puzzle ID: #2406

GEMINI LOOP

Teken door alle vakjes van het diagram één gesloten rondweg die horizontaal en verticaal verloopt en zichzelf niet kruist of overlapt. De rondweg loopt op dezelfde manier door vakjes met gelijke letters en op verschillende manieren door vakjes met verschillende letters.

GEMINI LOOP

Draw a single closed loop through all cells of the grid, that travels horizontally or vertically and doesn't cross or overlap itself. Cells with equal letters are traversed in the same way, cells with different letters in different ways.



By Lars Slofstra



Puzzle ID: #2407

SUDOKU – CALCULATE 20

Plaats de cijfers 1-9 in elke rij, kolom en 3x3-blok. **Alle gebieden** van 2x2 cijfers waar de uitkomst 20 is, **zijn gemarkeerd**, waarbij 20 op twee manieren berekend kan worden: de bovenste twee cijfers met elkaar vermenigvuldigd plus of minus het onderste tweetallig getal in de leesrichting. Bijvoorbeeld: 8x6 boven en 28 onder geeft 20, maar ook 6x1 boven en 14 onder.

SUDOKU – CALCULATE 20

Place the digits 1-9 in each row, column and 3x3 block. **All areas** of 2x2 digits where the outcome of a calculation is 20 **are marked**, where 20 can be reached in two different ways: multiply the two digits on top and either add or subtract the two-digit number in the bottom. Example: 8x6 on top minus 28 in the bottom or 6x1 on top plus 14 in the bottom.

5								9
	3	-			+		6	
	+			7				
4								2
	9	+			-		3	
				8				

By Wilbert Zwart



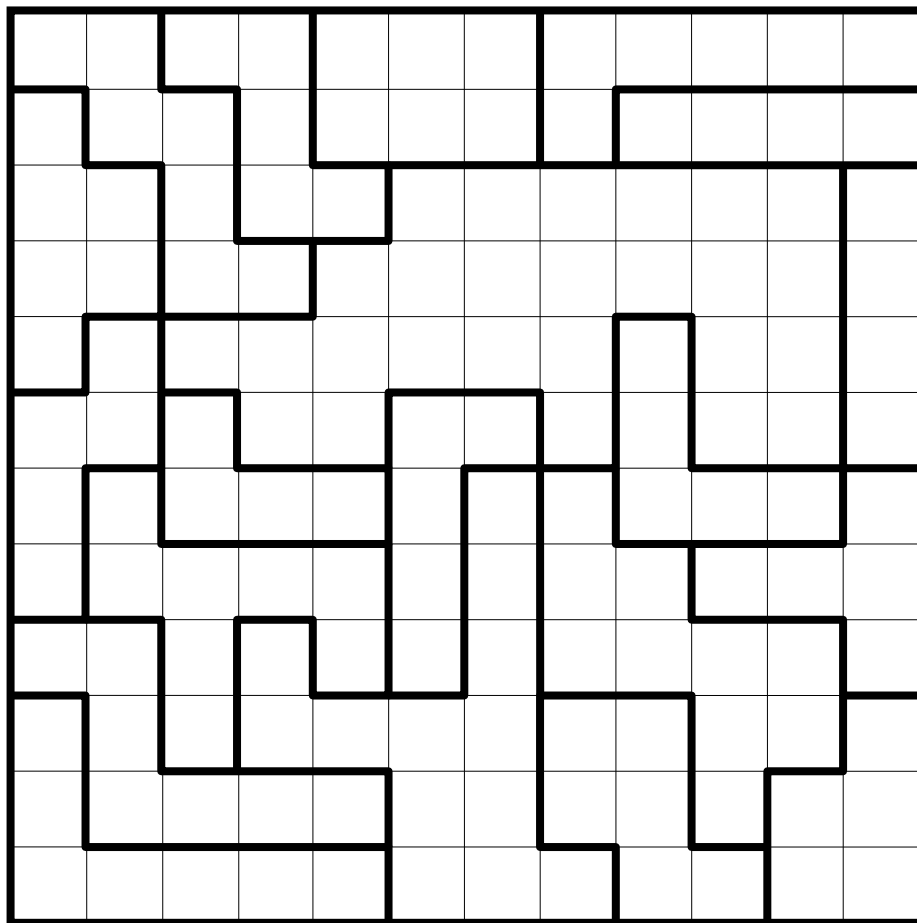
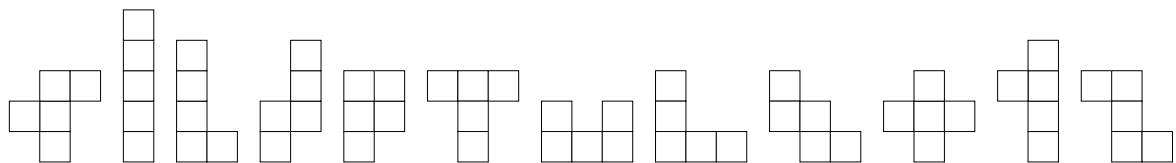
Puzzle ID: #2408

PENTOMINO IN THE BOX

Plaats de gegeven pentominos in het diagram zo dat ze elkaar niet raken, **ook niet diagonaal**. Pentominos mogen gespiegeld en/of gedraaid worden. Elk vetomrand gebied bevat **exact drie** vakjes die behoren bij **twee** verschillende pentominos.

PENTOMINO IN THE BOX

Place the given pentominos in the grid such that they don't touch each other, **not even diagonally**. Pentominos may be mirrored and/or rotated. Every bold outlined area contains **exactly three** cells that belong to **two** different pentominos.



By Richard Stolk



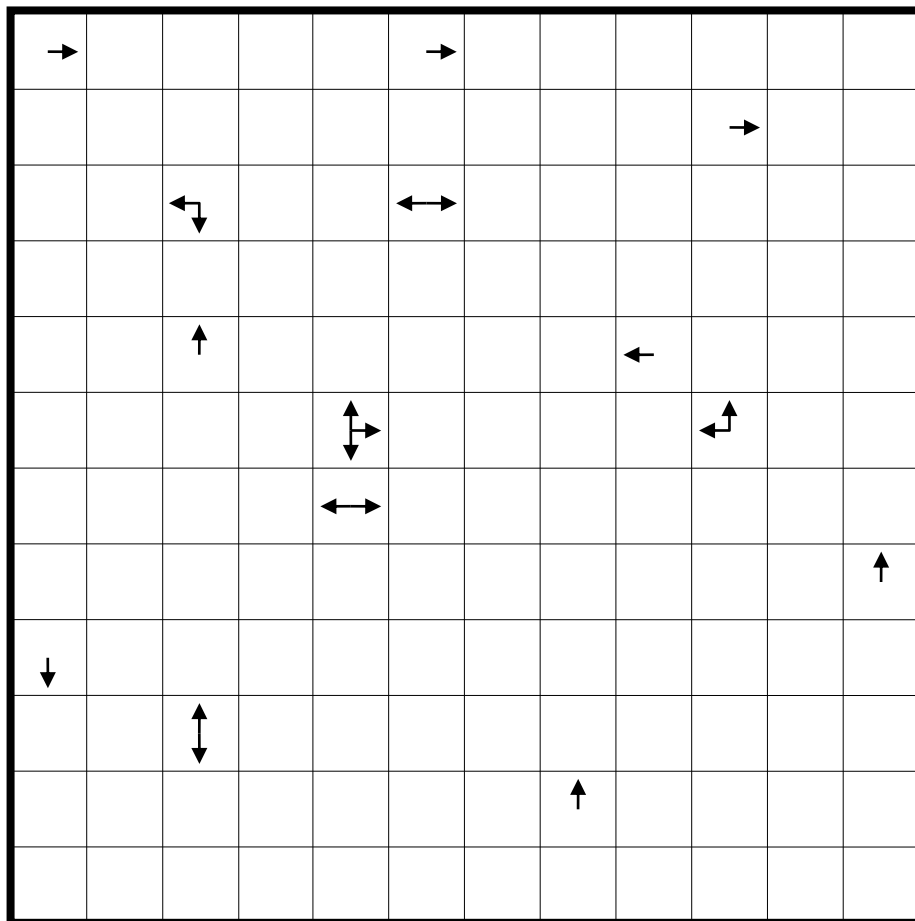
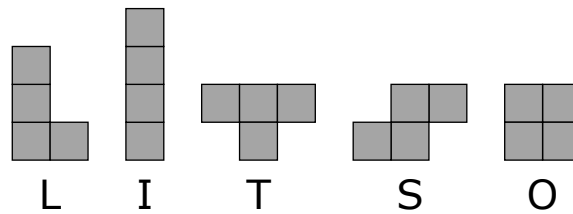
Puzzle ID: #2409

LITSOPIA

Plaats alle gegeven vormen precies twee maal in het diagram zo dat ze elkaar niet raken, **ook niet diagonaal**. Vormen mogen gespiegeld en/of gedraaid worden. Pijlen in het diagram geven aan in welke richting(en) de dichtstbijzijnde vorm(en) vanuit dat vakje te zien is/zijn. Vakjes met pijlen blijven leeg.

LITSOPIA

Place all given shapes exactly twice in the grid such that they don't touch each other, **not even diagonally**. Shapes may be mirrored and/or rotated. Arrows in the grid indicate the direction(s) of the closest shape(s) when looking from that cell. Cells with arrows remain empty.



By Wilbert Zwart



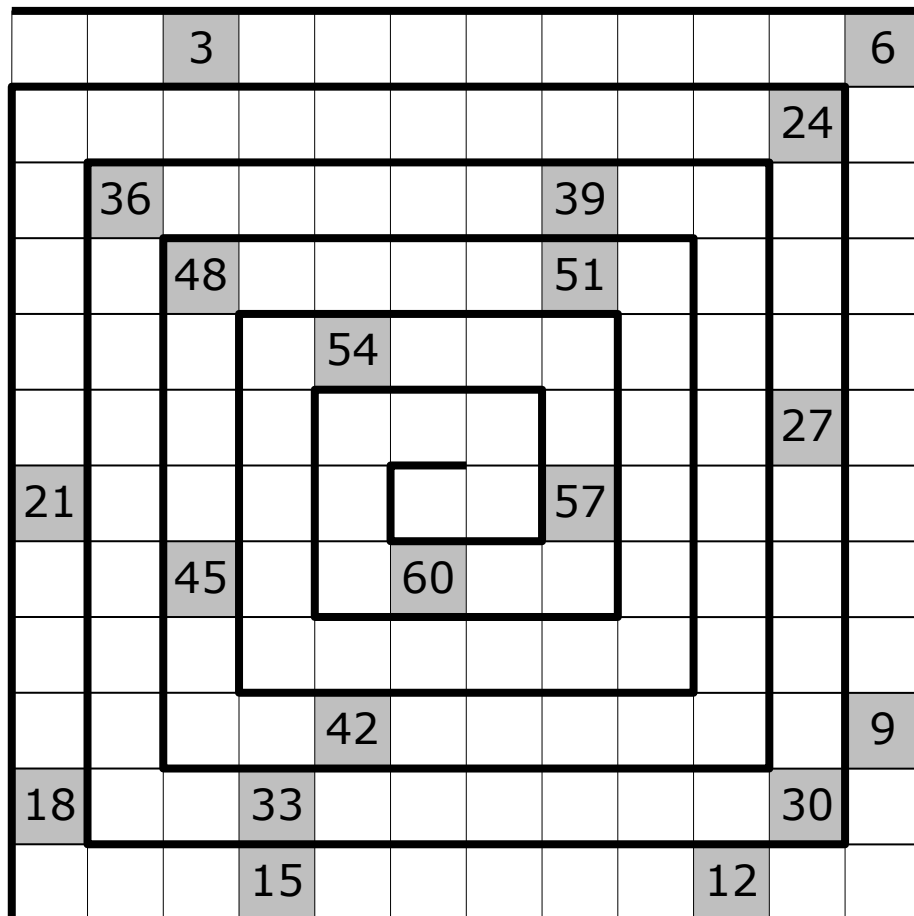
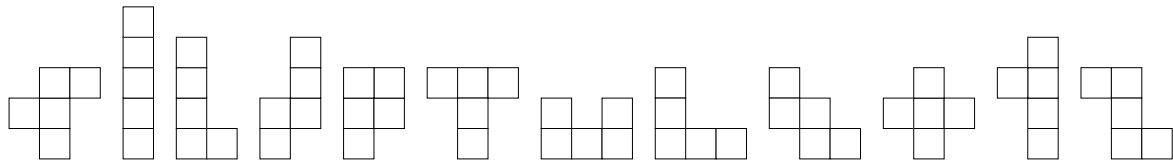
Puzzle ID: #2410

SPIRAAL PENTOMINOS

Plaats alle gegeven pentominos in het diagram, zodat ze elkaar niet raken, **ook niet diagonaal**. De pentominos mogen worden gedraaid en/of gespiegeld. Het diagram is een spiraal. Alle vakjes die door pentominos bezet zijn, zijn oplopend genummerd (1-60), beginnend in het vakje linksboven en oplopend tot het centrum. Elk **derde** genummerde vakje is gegeven.

SPIRAL PENTOMINOS

Place all given pentominos in the grid such that they do not touch each other, **not even diagonally**. Pentominos may be rotated and/or mirrored. The given grid is a spiral. All cells occupied by pentominos are numbered in ascending order (1-60), starting at the spiral entrance (top left) and moving towards the centre. Every **third** numbered cell is given.



By Richard Stolk



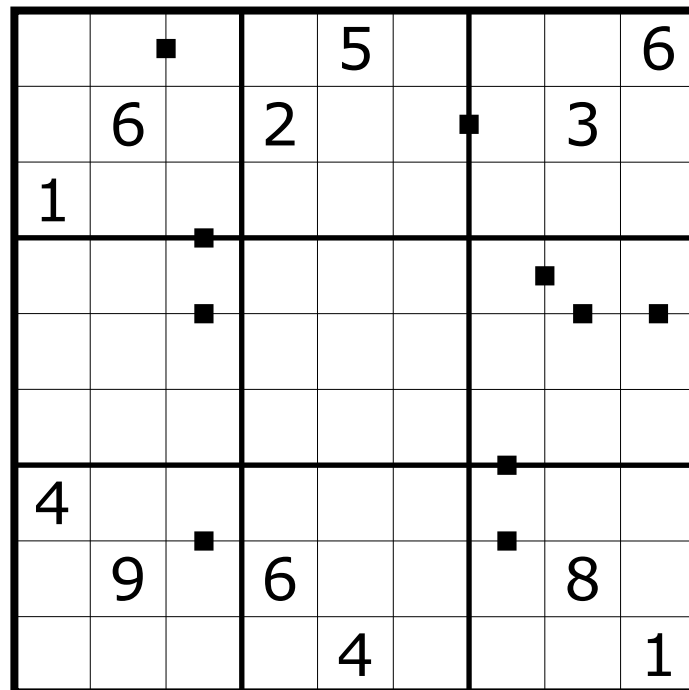
Puzzle ID: #2411

SUDOKU – PERFECT SQUARES

Plaats de cijfers 1-9 in elke rij, kolom en 3x3-blok. In **alle** gevallen waarin twee cijfers in de leesrichting (van links naar rechts of van boven naar beneden) een kwadraat vormen is dat aangegeven met een klein vierkantje tussen die cijfers.

SUDOKU – PERFECT SQUARES

Place the digits 1-9 in each row, column and 3x3 block. In **all** cases where two neighbouring digits form a double digit square number in the reading direction (left to right or top to bottom), a dot is given.



PARTITI

Plaats een of meer van de cijfers 1-9 in willekeurige volgorde in **elk** vakje, zodat het getal, dat linksboven in sommige vakjes staat, de som weergeeft van de/het in dat vakje ingevulde cijfer(s). Gelijke cijfers mogen niet in vakjes geplaatst worden die elkaar raken, **ook niet diagonaal**.

PARTITI

Place one or more of the digits 1-9 in random order in **each** cell, such that the number in the top left corner of some of the cells is the sum of the digit(s) entered in that cell. Same digits cannot be placed in cells that touch each other, **not even diagonally**.

7	7	11			10	5	5
14	16	2	16	15	15	14	5
	7	1				8	5
12	7		4			19	
10	5	4	21	12	8	5	
10	9	7				6	6
16		21		11	4		9
3		5	3	4	16	17	17

By Tom Groot Kormelink



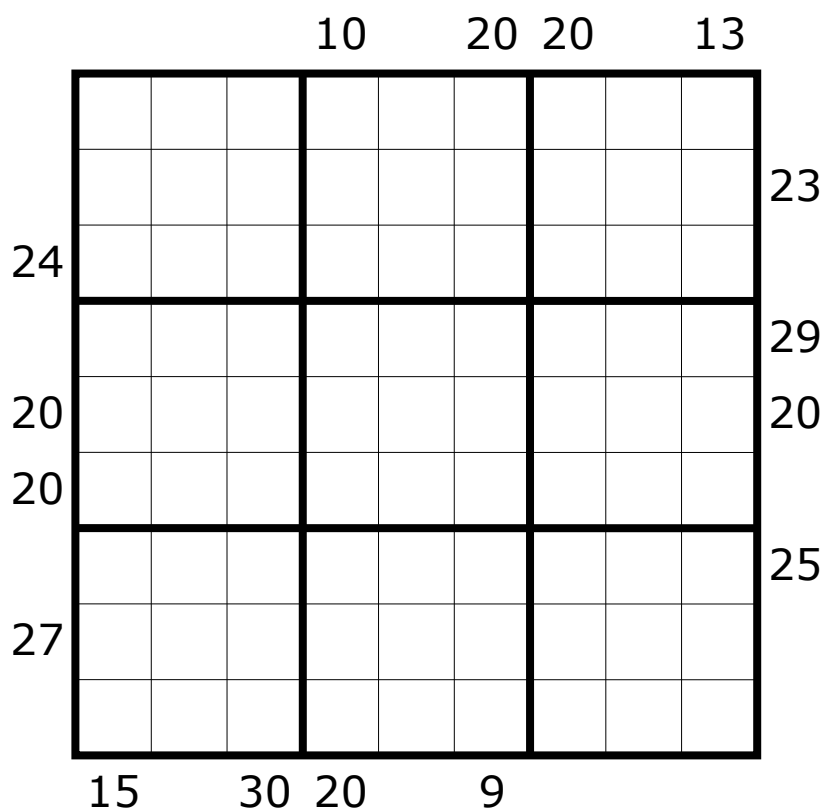
Puzzle ID: #2413

SUDOKU – FLATS PLUS

Plaats de cijfers 1-9 precies één keer in elke rij, kolom en 3X3-blok. Elk cijfer stelt een flatgebouw voor van die hoogte. De aanwijzingen buiten het diagram geven de som aan van de zichtbare gebouwen vanaf die kant, waarbij hogere gebouwen het zicht blokkeren op lagere gebouwen.

SUDOKU – SUM SKYSCRAPERS

Place the digits 1-9 exactly once in each row, column and 3x3 block. Each digit represents a skyscraper of that height. Clues outside the grid indicate the sum of the visible buildings from that direction, where higher buildings block the view of lower buildings.

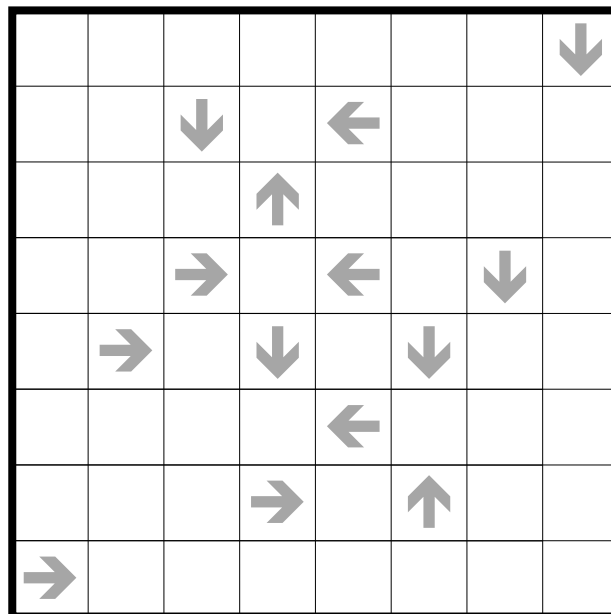


NEMO

Plaats de cijfers 1-5 precies één keer in elke rij en kolom. Een cijfer op een pijl geeft de afstand (in stappen) aan tot het eerste lege vakje in de richting van de pijl. Elk vakje met een pijl bevat een cijfer.

NEMO

Place the digits 1-5 once in every row and column. Digits in arrows indicate the distance (in steps) to the first empty cell in the direction of the arrow. Every arrow must contain a digit.



SUDOKU – NON CONSECUTIVE

Plaats de cijfers 1-9 in elke rij, kolom en 3x3-blok. Horizontaal of verticaal aangrenzende vakjes kunnen geen twee opeenvolgende cijfers bevatten.

SUDOKU – NON CONSECUTIVE

Place the digits 1-9 in each row, column and 3x3 block. Horizontally and vertically adjacent cells cannot contain consecutive digits.

	5	7	1					
			6					
	1	8	4		2	5	7	
	3				8		4	
	6	2	7		5		1	
					1		3	
					6	1	9	



JAPANS VIERKANT - LABYRINTH

Plaats cijfers 1-9 in alle lege vakjes. In een rij of kolom komt elk cijfer maximaal één keer voor. Teken daarnaast één gesloten rondweg die horizontaal en verticaal verloopt door alle witte vakjes van het diagram. Aanwijzingen buiten het diagram geven de som aan van de getallen op elk afzonderlijk stuk van de rondweg in de betreffende rij, in de juiste volgorde.

JAPANESE SUMS - LABYRINTH

Place digits 1-9 into all empty cells such that no digit is repeated within a row or column. Additionally, draw a single closed loop that travels horizontally and vertically through all white cells of the grid. Clues outside the grid indicate the sums of the digits on each loop segment in the respective row, in the correct order.

		10								
2	4	4					1	2	4	3
4	3	2					2	1	3	4
		7					4	3	2	1
							3	4	1	2

		12	13	20											
13	9	5	4	12											
6	22	8	3	6											
		11	12	12	10										
		13	12	8	4										
		6	9	6	24										
		14	12	15											
		5	7	22	7										
				20	25										

By Tom Groot Kormelink



Puzzle ID: #2417

SUDOKU – SUM 100

Plaats de cijfers 1-9 in elke rij, kolom en 3x3-blok. In elke rij is de som van de getallencombinaties in de grijze vakjes precies 100. Bijvoorbeeld: $52 + 48$ of $47 + 39 + 6 + 8$.

Oplostip: je kunt eenvoudig de mogelijke sommen berekenen voor de overblijvende witte vakjes in elke rij.

SUDOKU – SUM 100

Place the digits 1-9 in each row, column and 3x3 block. In each row, the sum of number combinations in the grey cells is exactly 100. For example: $52 + 48$ or $47 + 39 + 6 + 8$.

Hint: it is easy to calculate the possible sums of the remaining white cells in each row.

6								5
	5						2	
		7				1		
			1	2	8			
8								4
				1				
		4				8		

By Richard Stolk



Puzzle ID: #2418

CAVE

Teken één enkele ononderbroken rondweg over de lijnen van het diagram, die alle getallen binnensluit. De aanwijzingen geven aan hoeveel vakjes (horizontaal en verticaal) binnen de rondweg kunnen worden gezien vanuit dat vakje, **inclusief** dat vakje zelf.

CAVE

Draw a single closed loop over the grid lines, enclosing all numbers. The clues indicate how many cells inside the loop can be seen horizontally and vertically from that cell, **including** the cell itself.

	3			4			5	
3					5			
	4			3				4
		5						
	5		6		7		8	
								9
							9	
5								
			12		11		10	
				10				2

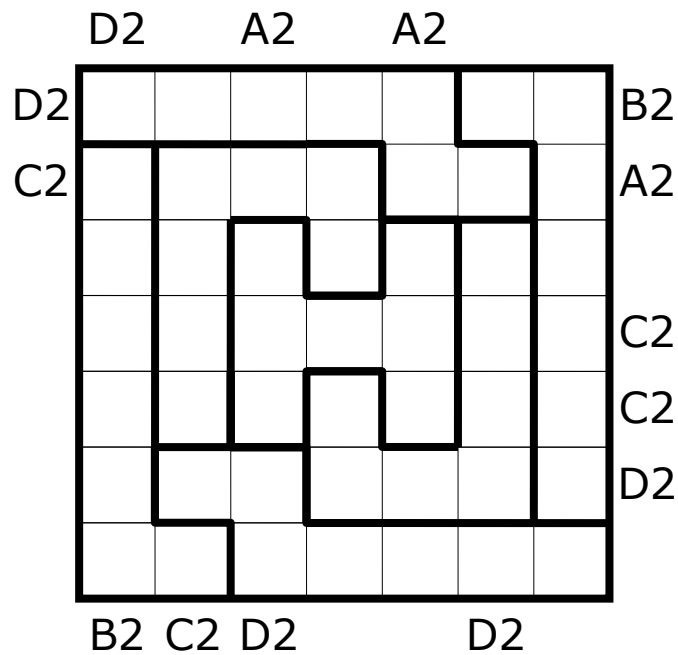


LETTERRAAM

Plaats de letters A-E precies één keer in elke rij, kolom, en vet omrand gebied. Sommige vakjes blijven leeg. Aanwijzingen buiten het diagram geven de letter aan die je in de betreffende rij of kolom van die kant tegenkomt, met zijn relatieve positie.

EASY AS ABC

Place the letters A-E exactly once in every row, column and bold outlined area. Some cells remain empty. Clues outside the grid indicate the letter in that row or column as seen from that direction, with its relative position.



By Robert Beärda



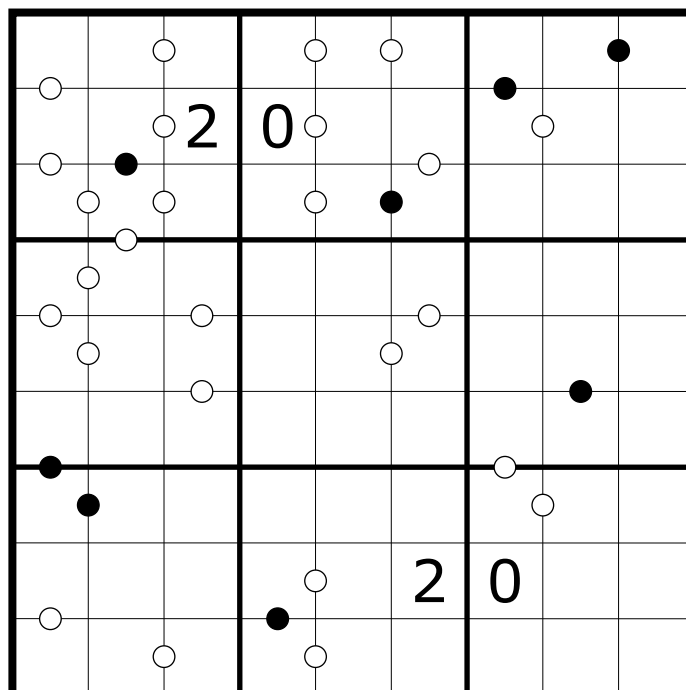
Puzzle ID: #2420

SUDOKU – KROPKI 0-9

Plaats verschillende cijfers (0-9) in elke rij, kolom en 3x3-blok. Een wit rondje tussen twee aangrenzende vakjes geeft aan dat de cijfers in de vakjes opeenvolgend zijn. Een zwart rondje geeft aan dat één van de cijfers twee keer zo groot is als het andere. Tussen de cijfers 1 en 2 kan het rondje zowel wit als zwart zijn. **Alle** mogelijke rondjes zijn gegeven.

SUDOKU – KROPKI 0-9

Place different digits (0-9) in each row, column and 3x3 block. A white circle between two neighbouring cells indicates that the digits in those cells are consecutive. A black circle indicates that one of the digits is twice as big as the other digit. Between the digits 1 and 2 the circle can be either white or black. **All** possible circles are given.



By Wilbert Zwart



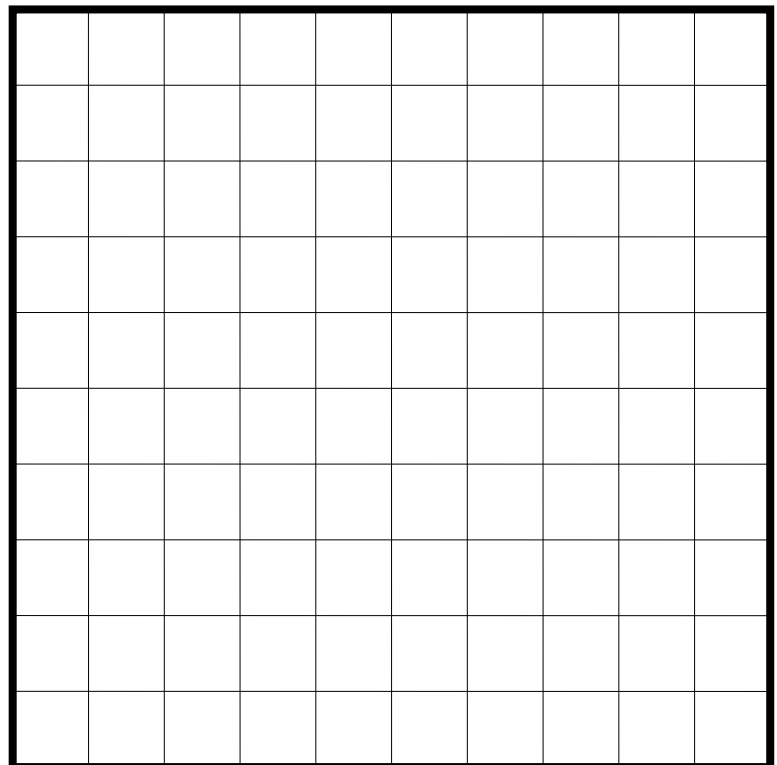
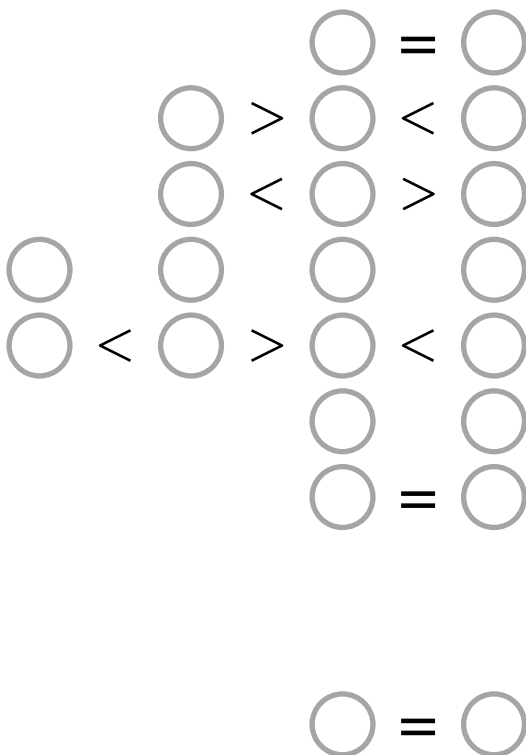
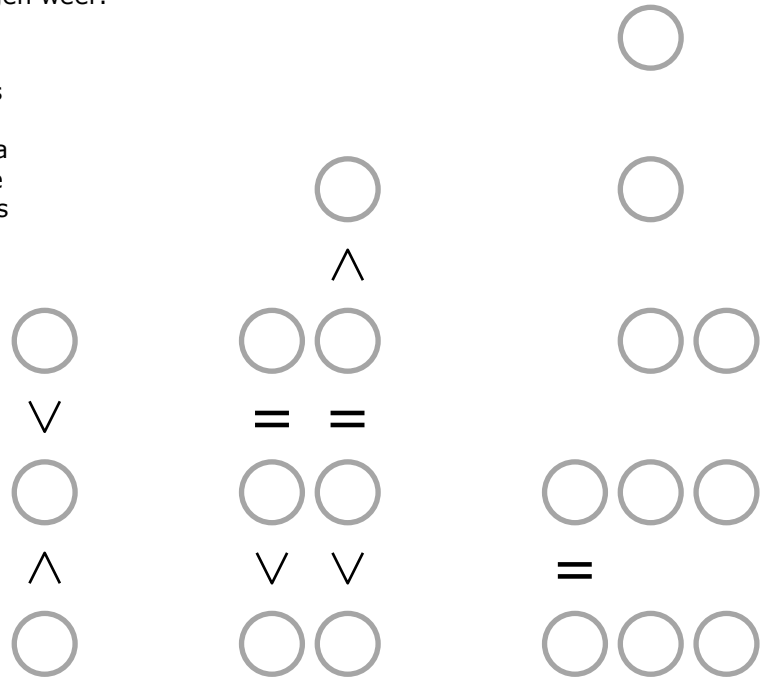
Puzzle ID: #2421

GREATER WALL

Maak een aantal vakjes zwart, zodanig dat alle zwarte vakjes als een muur met elkaar in verbinding staan, **zonder** dat er ergens een gekleurd gebied van **2x2** vakjes ontstaat. De aanwijzingen in de cirkels buiten het diagram geven de lengten aan van aaneengesloten blokken gekleurde vakjes in de betreffende rij of kolom. Tussen twee blokken zwarte vakjes staat ten minste één wit vakje. De symbolen tussen de cirkels geven de onderlinge relatie in grootte van de aanwijzingen weer.

GREATER WALL

Blacken some cells such that all the black cells are orthogonally connected and form one contiguous wall, **without** having any **2x2** area fully blackened. Clues outside the grid indicate the lengths of blocks of connected shaded cells in the corresponding row or column. There must be at least one white cell between two blocks of black cells. Symbols between two circles indicate the relations between the clues in circles.



By Bram de Laat



Puzzle ID: #2422

JAPANS VIERKANT MET RONDWEG

Plaats cijfers 1-6 in een aantal vakjes. In een rij of kolom komt elk cijfer maximaal één keer voor. Aanwijzingen buiten het diagram geven de som aan van aaneengesloten blokken cijfers in de betreffende rij of kolom. De verschillende blokken zijn gescheiden door ten minste één leeg vakje. Door alle overgebleven witte vakjes loopt een rondweg die zichzelf niet kruist of overlapt.

JAPANESE SUMS WITH LOOP

Place digits 1-6 into some cells such that no digit is repeated within a row or column. Clues outside the grid indicate the sums of contiguous blocks of digits in that row or column. Blocks have to be separated by at least one empty cell. Draw a single closed loop through all remaining empty cells. The loop doesn't cross or overlap itself.

						8		4		
	9	4	6	5	3	5	5		6	7
	10	11	5	12	5	6	4	6	6	13

6	5	6									
		5									
	7	6									
	8	9									
	5	6									
	4	6									
	6	5									
7	7	7									
6	4	5									
13	7										

By Lars Slofstra



Puzzle ID: #2423

MATHDOKU

Plaats de cijfers 1-9 in elke rij, kolom en 3x3-blok. Getallen in het diagram zijn de uitkomst van een rekenkundige bewerking (optellen, aftrekken, vermenigvuldigen of delen) van de beide cijfers aan weerskanten van het getal. In elk 3x3-blok komen alle bewerkingen precies één keer voor.

MATHDOKU

Place the digits 1-9 in each row, column and 3x3 block. The numbers in the grid are the results of binary operations (addition, subtraction, multiplication or division) of the digits on each side of the number. In each 3x3 block all the four binary operations have to be applied once.

36	3	12
2	18	14
2	2	2
10	14	5
1	10	4
6	10	8
7	2	5
2	4	3
2	2	2
6	28	8
3	13	4
5	5	8

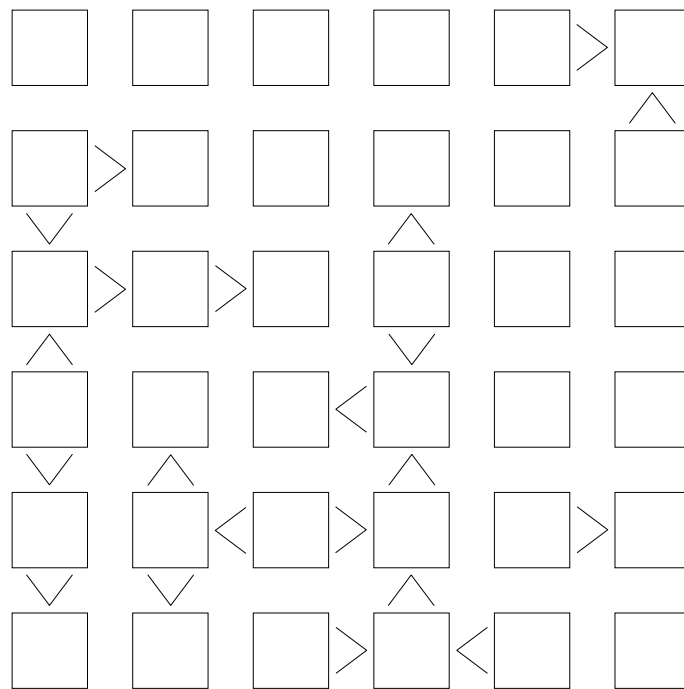


FUTOSHIKI

Plaats de cijfers 1-6 precies één keer in elke rij en elke kolom in overeenstemming met de kleiner dan- of groter dan-tekens.

FUTOSHIKI

Place the digits 1-6 exactly once in each row and each column. Digits have to be placed in accordance with the greater than or smaller than signs.

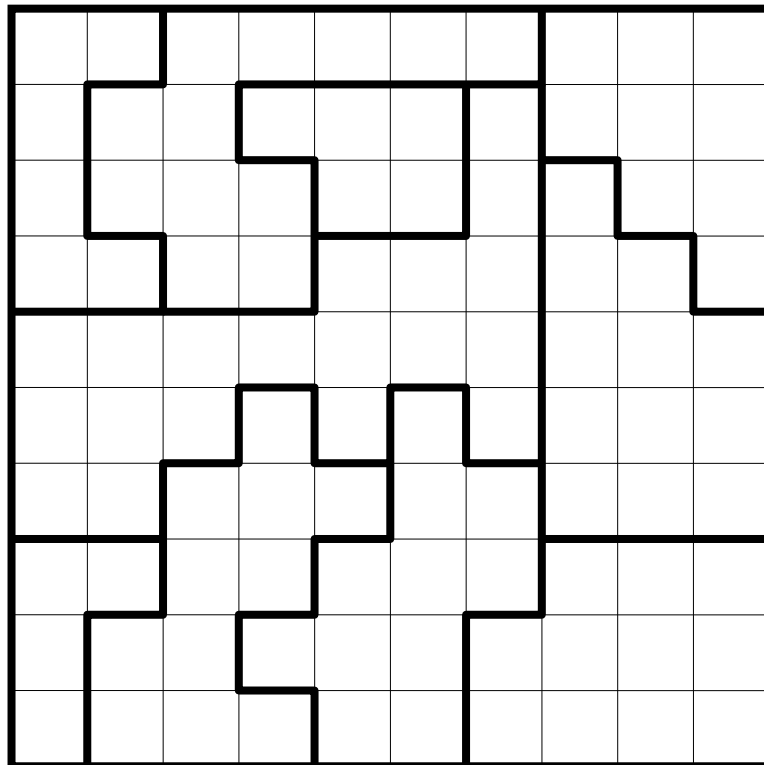


STERRENSLAG

Plaats twee sterren ter grootte van één vakje in elke rij, elke kolom en elk vetomrand gebied. Sterren mogen elkaar niet raken, **ook niet diagonaal**.

STAR BATTLE

Place two stars with the size of one cell in each row, column and bold outlined region. Stars may not touch each other, **not even diagonally**.



By Richard Stolk



Puzzle ID: #2426

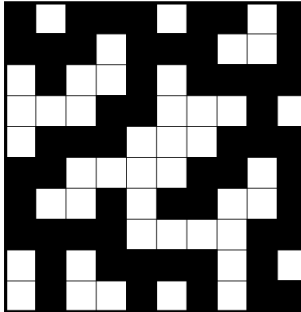
OPLOSSINGEN

#2405 Oversized Sudoku

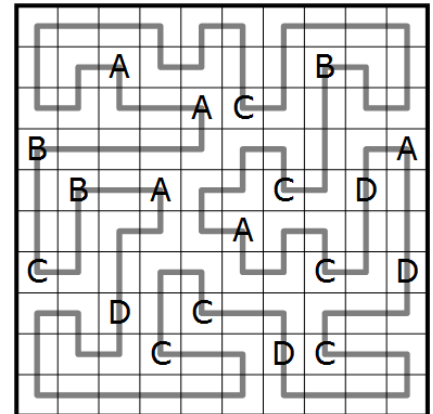
6		5	8	7		4	9	2		3	1
9	7		3	2	8		1	4	6		5
1	2	4		5	6	3		9	8	7	
	1	6	4		7	2	5		3	8	9
7		3	2	1		9	8	5		6	4
5	8		9	3	4		6	1	7		2
2	4	7		6	3	1		8	9	5	
	6	9	5		2	8	7		4	1	3
3		8	1	9		5	4	7		2	6
4	9		6	8	1		2	3	5		7
8	3	2		4	5	7		6	1	9	
	5	1	7		9	6	3		2	4	8

#2406 Koraal

		2	1	1		1	2	1		1	
		2	2	1	2	2	1	2	1	3	3
		3	3	2	3	4	1	3	2	3	4
1	1	2	3								
1	3	3									
1	1	4									
1	2										
3	3										
1	2	2									
1	1	1	2								
	2	4									
1	1	4									
1	1	1	2								



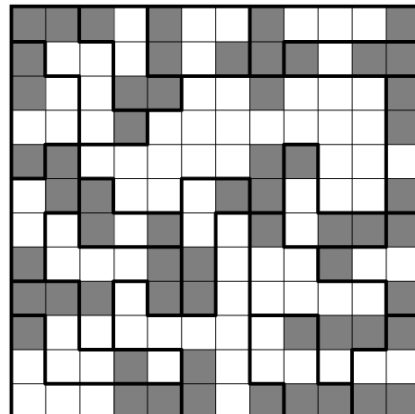
#2407 Gemini Loop



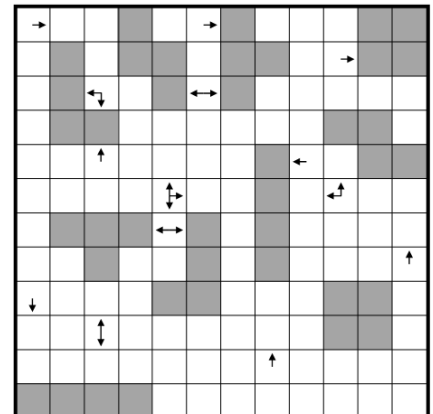
#2408 Sudoku - Calculate 20

5	7	8	6	4	3	1	2	9			
9	3	2	8	5	1	7	6	4			
6	1	4	2	7	9	3	8	5			
8	4	5	3	1	6	2	9	7			
1	2	7	5	9	8	6	4	3			
3	6	9	7	2	4	8	5	1			
4	8	6	1	3	5	9	7	2			
7	9	1	4	6	2	5	3	8			
2	5	3	9	8	7	4	1	6			

#2409 Pentomino in the Box



#2410 Litsopia



#2411 Spiraal Pentominos

1	2	3	4	5							6	
					22	23				24	7	
		36	37		38		39				25	
			48	49	50		51	52			26	
		35	47		54	55						
							56				27	
21	34	46	53				57		40	28	8	
			45		60	59	58				29	
20												
19		44	43	42		41					9	
18			33			32	31				30	10
17	16		15		14	13				12	11	

#2412 Sudoku - Perfect Squares

8	4	9	3	5	7	1	2	6			
5	6	7	2	1	4	9	3	8			
1	2	3	9	8	6	7	4	5			
3	7	6	5	9	2	8	1	4			
2	8	4	1	7	3	5	6	9			
9	5	1	4	6	8	3	7	2			
4	1	2	8	3	9	6	5	7			
7	9	5	6	2	1	4	8	3			
6	3	8	7	4	5	2	9	1			

#2413 Partiti

7		7		11				10	5	5	
25	34		56		7	5		37	5	14	
14	16	2		16	15	15	15	14	5	5	
68	79	2	349	168	249	68	23				
	7	1				8	5				
5	34	1	5	7	3	17	5				
12		7		4		19					
129	7	9	4	1	5	469	8				
10	5	4		21	12	8	5				
46	5	13	2568	39	8	23	7				
10	9	7				6	6				
28	9	7	4	7	4	6	15				
16		21		11	4		9				
457	3	2568	9	56	13	2	9				
3		5	3	4	16	17	17				
12	9	14	3	4	79	458	1367				

OPLOSSINGEN

#2414 Sudoku – Flats Plus

			10	20	20		13	
	8	9	2	1	6	3	5	7
	4	5	6	9	7	8	3	2
24	7	1	3	4	2	5	6	8
	2	7	9	5	8	6	4	1
20	1	2	8	7	3	4	9	6
20	5	6	4	2	9	1	7	3
	9	4	7	6	1	2	8	5
27	2	3	5	8	4	7	1	9
	6	8	1	3	5	9	2	4
	15	30	20		9			

#2415 Nemo

5	2				1	4	3
	3	↓	5	4			2
1	4		2			3	5
		5	4	3	2	↓	
	5	4	↓	2	3		
4		3		↓	5	2	
2			3	5	4		1
3	1	2				5	4

#2416 Sudoku – Non Consecutive

6	2	9	3	5	7	4	8	1
3	5	7	1	8	4	6	2	9
1	8	4	6	2	9	3	5	7
9	1	8	4	6	2	5	7	3
7	3	5	9	1	8	2	4	6
4	6	2	7	3	5	9	1	8
8	4	6	2	9	1	7	3	5
5	7	3	8	4	6	1	9	2
2	9	1	5	7	3	8	6	4

#2417 Jap.Vierkant - Labyrinth

2	7	3	8	4	1	9	6	5
7	6	8	1	■	5	4	9	3
5	1	6	9	7	8	3	2	4
1	8	2	3	9	7	5	4	6
4	9	7	5	■	6	2	3	1
6	4	5	2	1	3	7	8	9
9	5	■	4	6	2	■	7	8
3	2	1	6	■	9	8	5	7
8	3	9	7	5	4	6	1	2

#2418 Sudoku – Sum 100

6	1	3	2	8	4	7	9	5
9	5	8	6	7	1	4	2	3
2	4	7	5	9	3	1	6	8
5	2	9	4	3	7	6	8	1
4	3	6	1	2	8	9	5	7
8	7	1	9	6	5	2	3	4
3	8	2	7	1	6	5	4	9
1	9	4	3	5	2	8	7	6
7	6	5	8	4	9	3	1	2

#2419 Cave

	3		4		5			
3				5				
	4		3					4
		5						
	5		6		7		8	
							9	
							9	
5								
			12		11		10	
			10					2

#2420 Letterraam

	D2		A2		A2		
D2	E	D		C	B		A
C2		B	C	D	A		E
	D		A	E		B	C
	A		B		E	C	D
	B	A	D		C	E	
		C	E	A		D	B
	C	E		B	D	A	
	B2	C2	D2		D2		

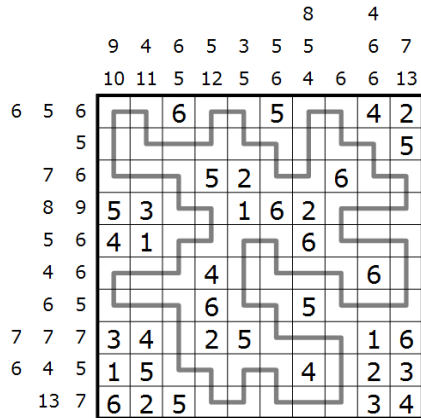
#2421 Sudoku – Kropki 0-9

9	1	0	7	6	5	3	8	4
8	3	2	0	1	9	6	5	7
7	6	5	3	4	8	2	0	9
4	5	8	1	7	3	9	2	0
3	2	7	9	5	4	1	6	8
1	9	6	2	8	0	7	3	5
2	4	9	5	0	6	8	7	1
5	7	3	8	9	2	0	4	6
6	0	1	4	3	7	5	9	2

#2422 Greater Wall

OPLOSSINGEN

#2423 Jap.Vierkant met rondweg



#2424 Mathdoku

4 ³⁶	9	6	3 ³	1	2	7 ¹²	5	8
8	1	5	6 ¹⁸	4	7	2 ¹⁴	9	3
2	3 ¹⁰	7 ²	8	5 ¹⁴	9 ²	4	1 ⁵	6 ²
6 ¹	7	9	2 ¹⁰	8	4	1 ⁴	3	5
1	2	3	5 ¹⁰	9	6	8 ⁸	4	7
5	8 ²	4 ⁷	1	7 ⁴	3 ²	9	6 ³	2
3 ²	6	8	4 ²	2	1	5 ²	7	9
9	4	2	7 ²⁸	6	5	3 ⁸	8	1
7	5 ⁵	1 ³	9	3 ⁵	8	6	2 ⁸	4

#2425 Futoshiki

3	6	4	1	5	>	2		
6	>	1	3	5	2	4		
4	>	3	>	2	6	1	5	
5	4	1	<	2	3	6		
2	5	<	6	>	3	4	>	1
1	2	5	>	4	<	6	3	

#2426 Sterrenslag

