



Puzzelmagazine

Juli 2020

In dit puzzelmagazine staan alle puzzels die in juli 2020 op de WCPN-site zijn gepubliceerd.

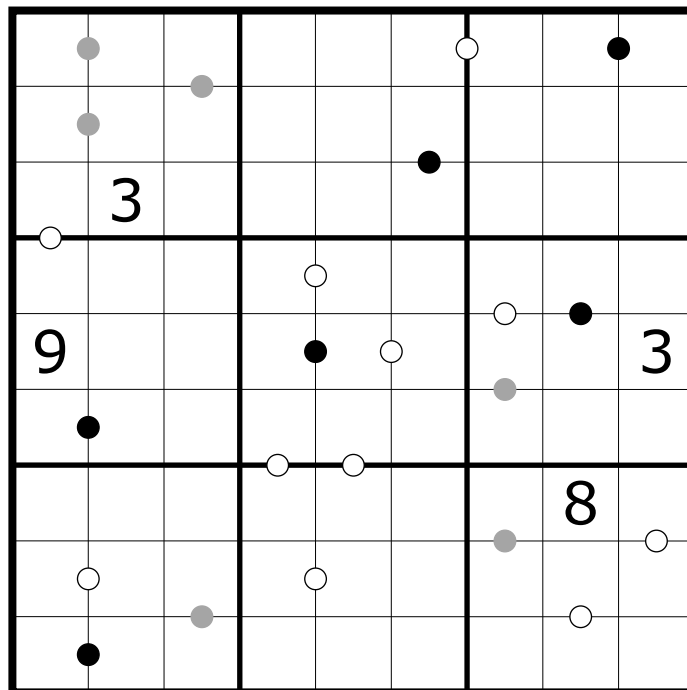
Datum	Nummer	Puzzel	mhg	Puzzelmaker
1-07-20	2492	Sudoku - Confetti Sommen	4*	Richard Stolk
2-07-20	2493	Japans Vierkant - Labyrinth	4*	Tom Groot Kormelink
3-07-20	2494	Yajilin - Schaak	5*	Wilbert Zwart
6-07-20	2495	Letterraam	2*	Yuk Yee Au
7-07-20	2496	Geclusterde flats	3*	Tom Groot Kormelink
8-07-20	2497	Sudoku - Taxirit	4*	Richard Stolk
9-07-20	2498	Sudoku - Waardezeeslag	4*	Wilbert Zwart
10-07-20	2499	Japane som-koraal	5*	Lars Slofstra
13-07-20	2500	Tentje-Boompje	2*	Wilbert Zwart
14-07-20	2501	Blokkendoos	3*	Saskia Benedictus
15-07-20	2502	Sudoku - Double Sandwich	3*	Richard Stolk
16-07-20	2503	Magneten	4*	Wilbert Zwart
17-07-20	2504	Three is a crowd sudoku	5*	Tom Groot Kormelink
20-07-20	2505	Tapa	3*	Richard Stolk
21-07-20	2506	Scheidslijn	3*	Bram de Laat
22-07-20	2507	Sudoku - Positie Sommen	4*	Richard Stolk
23-07-20	2508	Chaos Sudoku - Sterrenslag	4*	Lars Slofstra
24-07-20	2509	Flats Speciaal	5*	Wilbert Zwart
27-07-20	2510	Waardezeeslag	2*	Wilbert Zwart
28-07-20	2511	Hexa 7	3*	Tom Groot Kormelink
29-07-20	2512	Sudoku - Even/oneven Secties	4*	Richard Stolk
30-07-20	2513	Japans vierkant	4*	Saskia Benedictus
31-07-20	2514	LITSO Rondweg	4*	Wilbert Zwart

SUDOKU – CONFETTI SOMMEN

Plaats de cijfers 1-9 in elke rij, kolom en 3x3-blok. In **alle** gevallen waarin de som van twee aangrenzende cijfers de waarde A, B of C is, is dat aangegeven met een wit, grijs of zwart rondje. A, B en C zijn verschillend en de waarde hiervan uitvinden is deel van de puzzel.

SUDOKU – CONFETTI SUMS

Place the digits 1-9 in each row, column and 3x3 block. In **all** cases where the sum of two horizontally or vertically neighbouring digits is A, B or C, a white, grey or black circle is given. A, B and C are different and finding their values is part of the puzzle.



By Richard Stolk



Puzzle ID: #xxxx

JAPANS VIERKANT - LABYRINTH

Plaats cijfers 1-8 in alle lege vakjes. In een rij of kolom komt elk cijfer maximaal één keer voor. Teken daarnaast één gesloten rondweg die horizontaal en verticaal verloopt door alle witte vakjes van het diagram. Aanwijzingen buiten het diagram geven de som aan van de getallen op elk afzonderlijk stuk van de rondweg in de betreffende rij, in de juiste volgorde.

JAPANESE SUMS - LABYRINTH

Place digits 1-8 into all empty cells such that no digit is repeated within a row or column. Additionally, draw a single closed loop that travels horizontally and vertically through all white cells of the grid. Clues outside the grid indicate the sums of the digits on each loop segment in the respective row, in the correct order.

		10						
2	4	4					1	2
4	3	2					4	3
		7					3	4
							1	2
							2	1
							4	3
							3	4
							1	2
							4	3
							2	1
							3	4
							1	2

		16	16	4									
8	8	7	8	5									
		6	21	9									
		19	7	10									
		9	6	15	6								
		12	13	5	6								
12	6	6	1	11									
		8	8	20									

By Tom Groot Kormelink



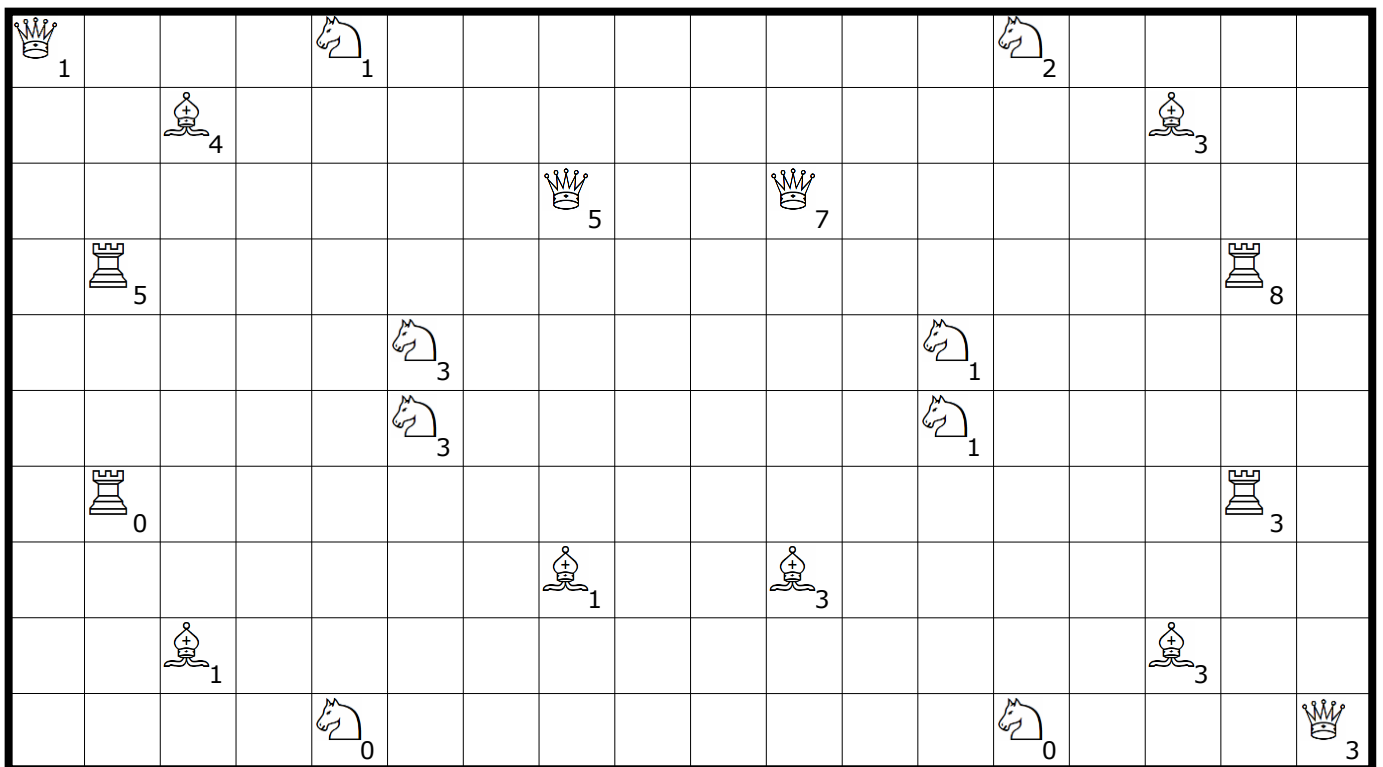
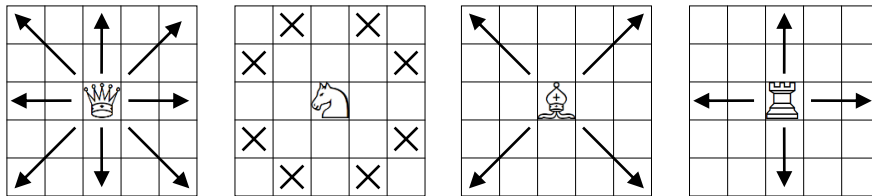
Puzzle ID: #2493

YAJILIN - SCHAAK

Maak een aantal vakjes zwart zodanig dat elk schaakstuk precies het aantal zwarte vakjes kan bereiken als aangegeven door de cijfers. Per schaakstuk is aangegeven om welke vakjes dat kan gaan. Een schaakstuk wordt hierbij niet geblokkeerd door andere schaakstukken en/of zwarte vakjes. Zwarte vakjes mogen elkaar **alleen diagonaal raken**. Teken één enkele ononderbroken rondweg door alle overgebleven witte vakjes door de middelpunten van naast elkaar gelegen vakjes te verbinden. De rondweg kruist of overlapt zichzelf niet.

YAJILIN - CHESS

Blacken some cells such that each chess piece can reach exactly the corresponding number of black cells. It is specified which cells might be reached by each chess piece. A chess piece cannot be blocked by another chess piece and/or a black cell. Black cells may **only touch** each other **diagonally**. All remaining white cells should be traversed by a single closed loop that connects the centres of adjacent cells and doesn't cross or overlap itself.



By Wilbert Zwart



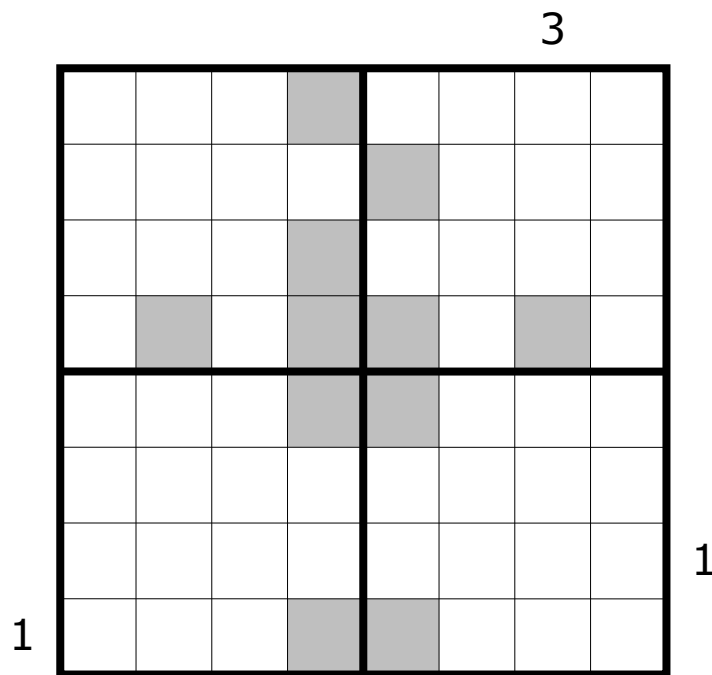
Puzzle ID: #2494

GECLUSTERDE FLATS

Het diagram is verdeeld in vier blokken. Elk blok is een flats-puzzel: Plaats de cijfers 1-4 in elke rij en kolom. Elk cijfer stelt een flatgebouw voor van dezelfde hoogte als het cijfer aangeeft. Aanwijzingen buiten het diagram geven aan hoeveel gebouwen er vanaf die kant zichtbaar zijn. Hoge gebouwen blokkeren het zicht op lagere gebouwen. De cijfers in grijze vakjes zijn naast een flatgebouw eveneens een aanwijzing voor de aangrenzende puzzel(s). Alle mogelijke grijze vakjes zijn gegeven.

SKYSCRAPERS CLUSTERED

The grid is divided in four blocks. Each block is a skyscrapers puzzle: Place the digits 1-4 in every row and column. Each digit indicates a skyscraper of that height. Clues outside the grid indicate how many buildings are visible when looking from that side. Larger buildings block the view of smaller buildings. The digits in grey cells represent clues for the/all adjacent puzzle(s). All possible grey cells are given.



SUDOKU – TAXIRIT

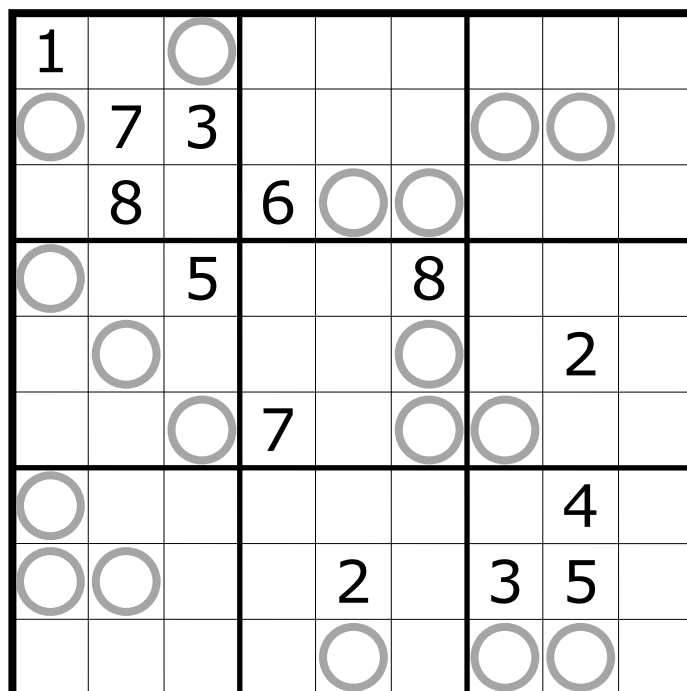
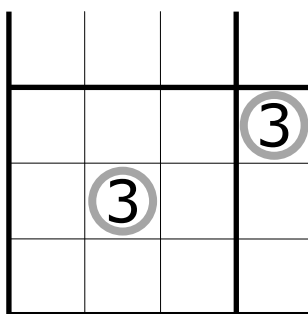
Plaats de cijfers 1-9 in elke rij, kolom en 3x3-blok. Elk cijfer in een cirkel is verbonden met ten minste één zelfde cijfer in andere cirkel via een zo kort mogelijke route die horizontaal en verticaal verloopt met precies even veel stappen als het cijfer zelf. **Alle mogelijke cirkels zijn gegeven.**

De naam verwijst naar een taxirit die ook zo kort mogelijk zou moeten zijn.

SUDOKU – TAXI RIDE

Place the digits 1-9 in each row, column and 3x3 block. Every digit in a circle is connected with at least one equal digit in another circle by a path that is as short as possible, travels horizontally and vertically with exactly the number of steps given by the digit itself. **All possible circles are placed.**

The name refers to a ride with a taxi that should be also as short as possible.



JAPANESE SOM-KORAAAL

Plaats cijfers (1-8) in een aantal vakjes om een aaneengesloten gebied te vormen (het koraal), zonder dat er lege cellen worden ingesloten. **Nergens** ontstaat een oppervlak van **2x2** vakjes gevuld met cijfers. Cijfers mogen in elke rij of kolom maximaal één keer voorkomen. De aanwijzingen buiten het diagram geven de som aan van aaneengesloten blokken vakjes met cijfers in de betreffende rij of kolom. Die aanwijzingen staan in oplopende volgorde, en niet per se in de volgorde in het diagram. Tussen twee blokken vakjes met cijfers staat ten minste één leeg vakje.

JAPANESE SUM-CORAL

Write digits (1-8) in some cells to create a single connected group of cells (the coral), without enclosing any empty cells. **No 2x2** area may be fully filled with digits. Digits may not repeat within any row or column. Clues outside the grid indicate the lengths of connected filled cells in the corresponding row or column. Clues are given in increasing order and not necessarily in the order the blocks appear. There must be at least one empty cell between two blocks of filled cells.

					3		4	7
	2	6	8	8	11	8	7	7
	25	16	14	11	19	15	17	8
3	20							
6	8	10						
	19							
10	15							
3	6	8						
	4	29						
	3	19						
6	7	20						

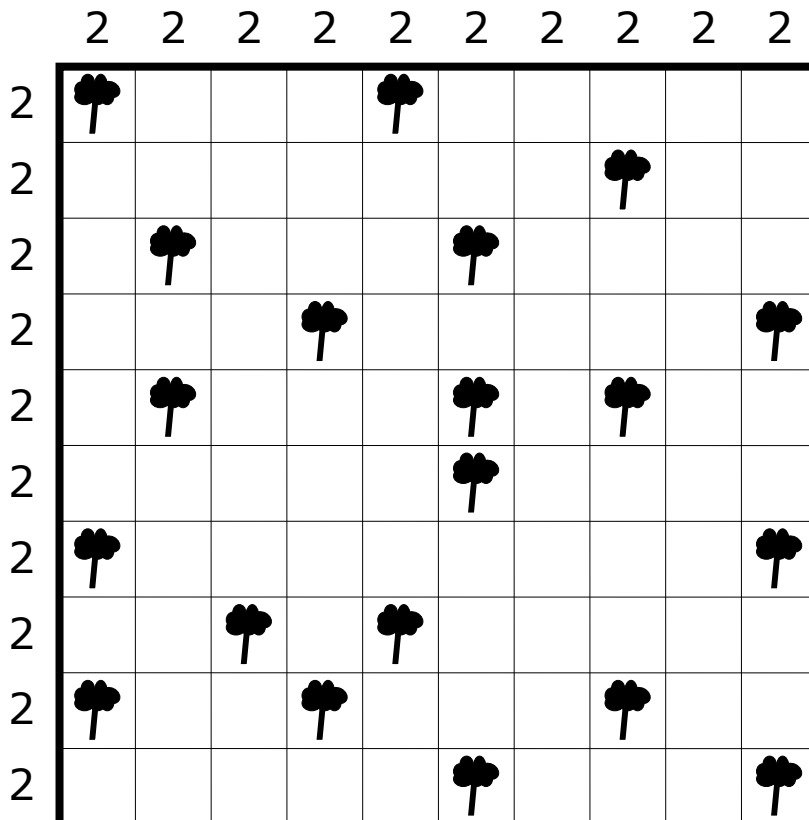


TENTJE-BOOMPJE

Zet bij elke boom een tentje in een horizontaal of verticaal aangrenzend vakje. Vakjes met tentjes raken elkaar niet, **ook niet diagonaal**. Aanwijzingen buiten het diagram geven aan hoeveel tentjes zich in de betreffende rij of kolom bevinden.

TENTS

Attach a tent to each tree, in a horizontally or vertically adjacent cell. Cells with tents do not touch each other, **not even diagonally**. Clues outside the grid indicate the number of tents in that row or column.



By Wilbert Zwart



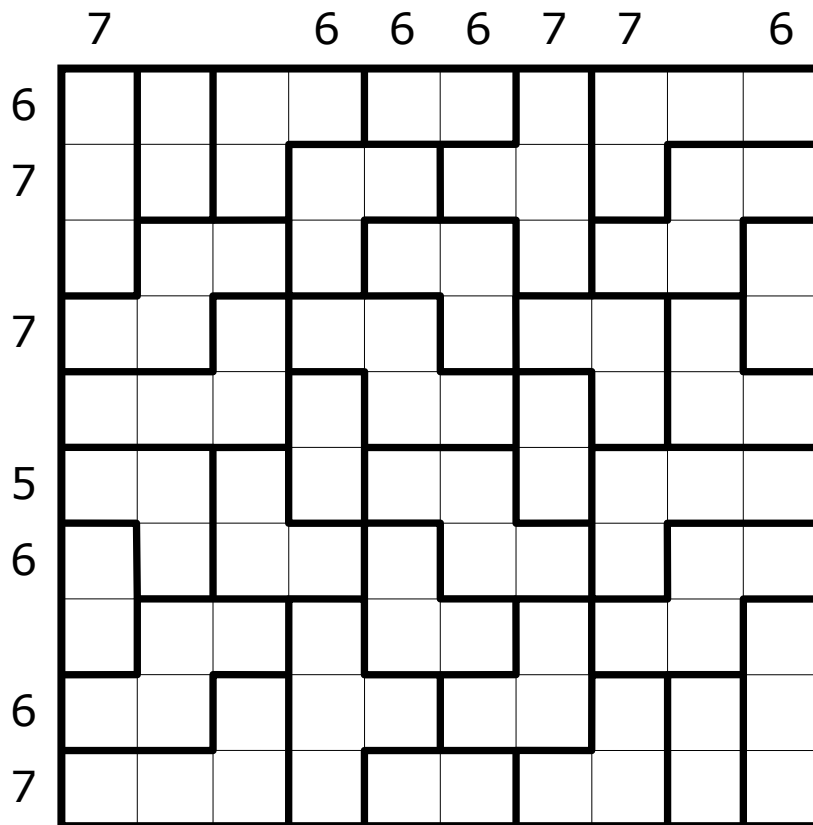
Puzzle ID: #2500

BLOKKENDOOS

Maak een aantal vakjes zwart zodat ieder vetomrand gebied ófwel helemaal zwart ófwel helemaal leeg is. Aanwijzingen buiten het diagram geven het aantal gekleurde vakjes aan in de betreffende rij of kolom.

CRAZY PAVEMENT

Blacken some cells such that each bold outlined region is either entirely blackened or entirely empty. Clues outside the grid indicate the number of black cells in the corresponding row or column.



By Saskia Benedictus



Puzzle ID: #2501

SUDOKU – DOUBLE SANDWICH

Plaats de cijfers 1-9 in elke rij, kolom en 3x3-blok. Aanwijzingen buiten het diagram geven de sommen aan van de cijfers die je moet plaatsen tussen de cijfers 1, 5 en 9 in de betreffende rij of kolom. Die aanwijzingen staan in oplopende volgorde. Ook de volgorde van de cijfers 1, 5 en 9 is niet gegeven.

SUDOKU – DOUBLE SANDWICH

Place the digits 1-9 in each row, column and 3x3 block. Clues outside the grid indicate the sum of the digit(s) placed between the digits 1, 5 and 9 in the respective row or column. These clues are placed in ascending order. The order of the digits 1, 5 and 9 is not given.

		2	3	4		5	6	7	
		8	9	10		11	12	13	

0	14								
		1							
2	7								
3	14								
2	7								
4	16								
							9		
13	17								

By Richard Stolk



Puzzle ID: #2502

MAGNETEN

Plaats in sommige 1x2-blokken magneten, waarbij elke magneet een plus- en een minpool heeft. Gelijke symbolen (plus of min) kunnen niet naast elkaar liggen. Aanwijzingen buiten het diagram geven aan hoeveel plus- en minpolen er in de betreffende rij of kolom te vinden zijn.

MAGNETS

Place magnets into some of the 1x2 blocks with each magnet having a positive and a negative pole. Cells containing magnet halves of the same polarity cannot be adjacent. Clues outside the grid indicate the number of positive and negative poles in the respective row or column.

+	5	4	2	3	5	2	3	2	4	4	5	3
-	4	4	4	3	3	1	5	3	4	4	3	4

4	3											
3	5											
5	5											
3	3											
2	2											
5	3											
3	5											
4	3											
4	4											
3	1											
3	3											
3	5											

By Wilbert Zwart



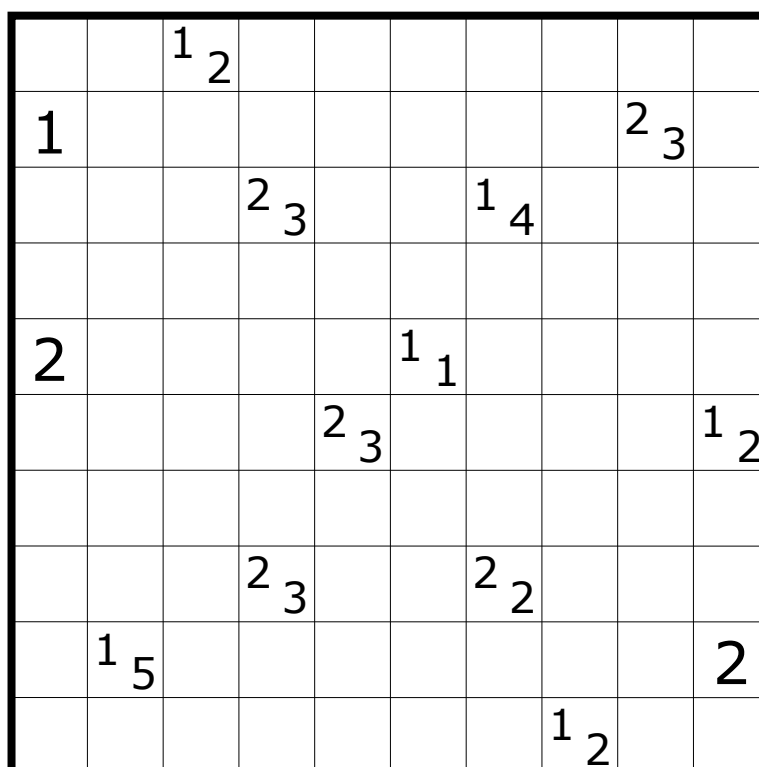
Puzzle ID: #2503

TAPA

Maak een aantal vakjes zwart, zodanig dat alle zwarte vakjes als een muur met elkaar in verbinding staan, **zonder** dat er ergens een gekleurd gebied van **2x2** vakjes ontstaat. Vakjes met aanwijzingen blijven wit, en geven de lengte aan van de muur in de acht omringende vakjes. Als er meer cijfers in een vakje staan moet er minstens één wit vakje tussen de delen van de muur staan.

TAPA

Blacken some cells such that all the black cells are orthogonally connected and form one contiguous wall, **without** having any **2x2** area fully blackened. Clue cells remain empty and indicate the length of each consecutive block of black cells in the eight surrounding cells. When there are more clues in one cell, the blocks indicated by different clues must be separated by at least one white cell.



By Richard Stolk



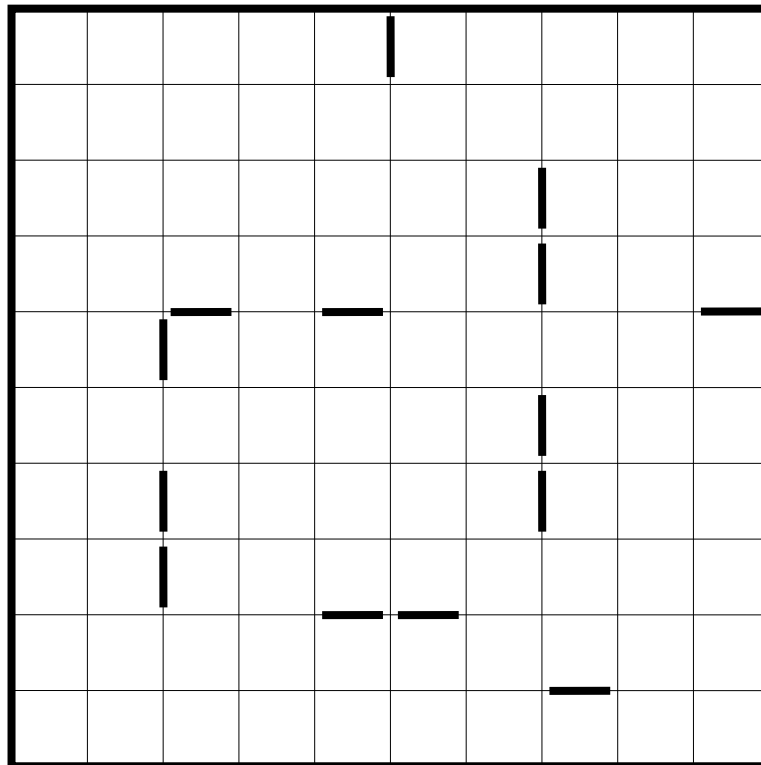
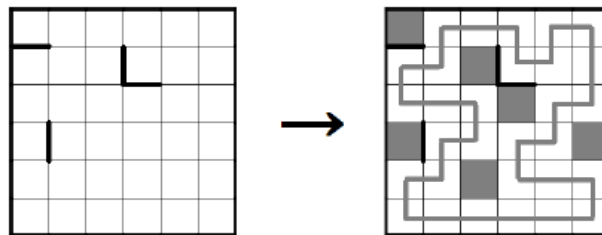
Puzzle ID: #2505

SCHEIDSLIJN

Maak een aantal vakjes zwart zodanig dat door alle overgebleven witte vakjes één enkele ononderbroken rondweg getekend kan worden door de middelpunten van naast elkaar gelegen vakjes te verbinden. De rondweg kruist of overlapt zichzelf niet. Zwarte vakjes mogen elkaar alleen diagonaal raken. Aan elk vetgemaakt lijnstuk grenst precies één zwart vakje.

BORDER LOOP

Blacken some cells such that all remaining white cells can be traversed by a single closed loop that connects the centres of adjacent cells. The loop doesn't cross or overlap itself. Black cells may touch each other only diagonally. Exactly one cell must be blackened on one of the sides of each bold line in the grid.



By Bram de Laat



Puzzle ID: #2506

SUDOKU POSITIESOMMEN

Plaats de cijfers 1-9 precies één keer in elke rij, kolom 3x3-blok. De cijfers in het eerste en tweede vakje vanaf boven en vanaf links zijn A en B.

De aanwijzingen buiten het diagram hebben steeds betrekking op A en B:

De som van A en B staat het dichtste bij het diagram;

De som van de cijfers op de posities A en B vanaf die kant staat in de grijze balk.

SUDOKU POSITION SUMS

Place the digits 1-9 exactly once in each row, column and 3x3 box. Digits in the first and second cell from the top and from the left are A and B.

Clues outside the grid tell something about A and B:

The sum of A and B is the closest to the grid;

The sum of the digits on positions A and B from that side are also outside the grid, in the grey bar.

$A^{th} + B^{th}$	16	13	12	9	10	11	11
$A+B$		13	11		10	15	9
6							
10	10						
10	9						
10	10						
10	10						
9	11						

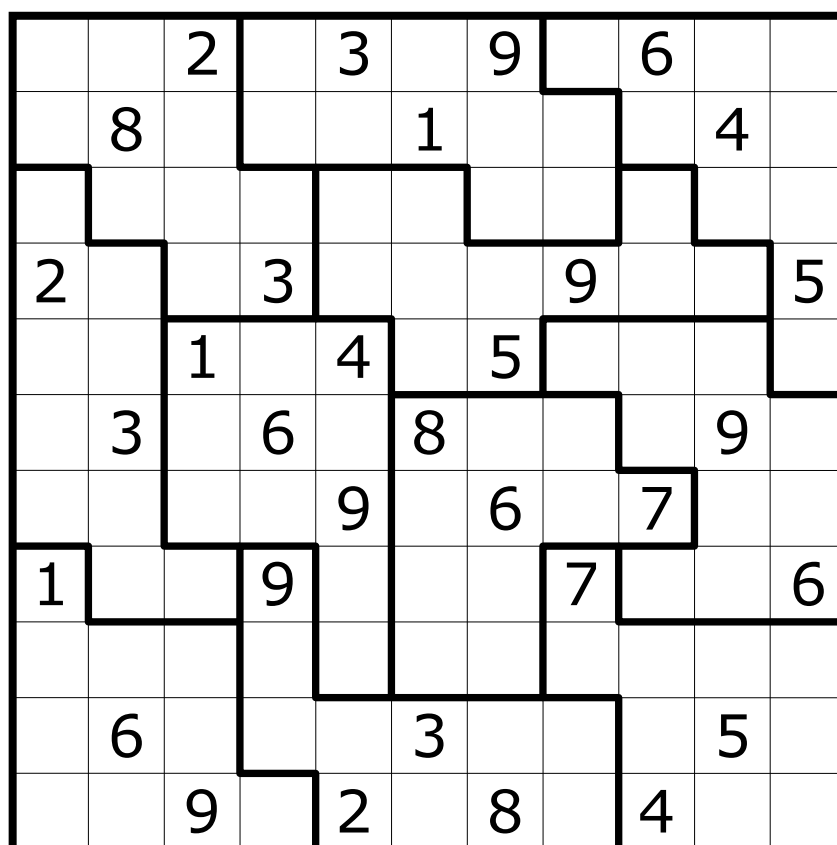


CHAOS SUDOKU - STERRENSLAG

Plaats de cijfers 1-9 en twee sterren precies één keer in elke rij, kolom en vetomrand gebied. De sterren mogen elkaar niet raken, ook niet diagonaal.

IRREGULAR SUDOKU – STAR BATTLE

Place the digits 1-9 and two stars exactly once in each row, column and bold outlined region. Stars may not touch each other, not even diagonally.

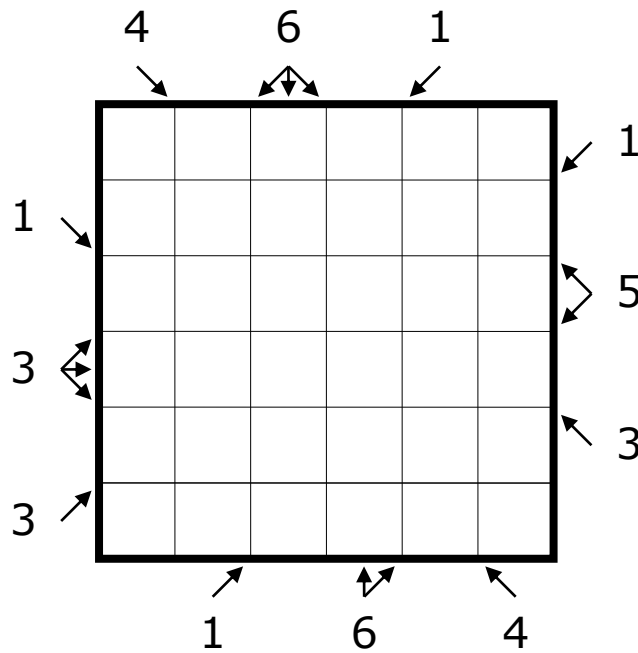


FLATS SPECIAAL

Plaats de cijfers 1-6 precies één keer in elke rij en kolom. Elk cijfer stelt een flatgebouw voor van die hoogte. De aanwijzingen buiten het diagram geven aan hoeveel gebouwen er in totaal zichtbaar zijn in de richting(en) van de pijl(en), waarbij gebouwen het zicht blokkeren op gebouwen die lager of even hoog zijn.

SKYSCRAPERS SPECIAL

Place the digits 1-6 exactly once in every row and column. Each digit represents a skyscraper of that height. Clues outside the grid indicate how many buildings can be seen in total in the direction(s) of the arrow(s), where buildings block the view of lower buildings and buildings of equal height.

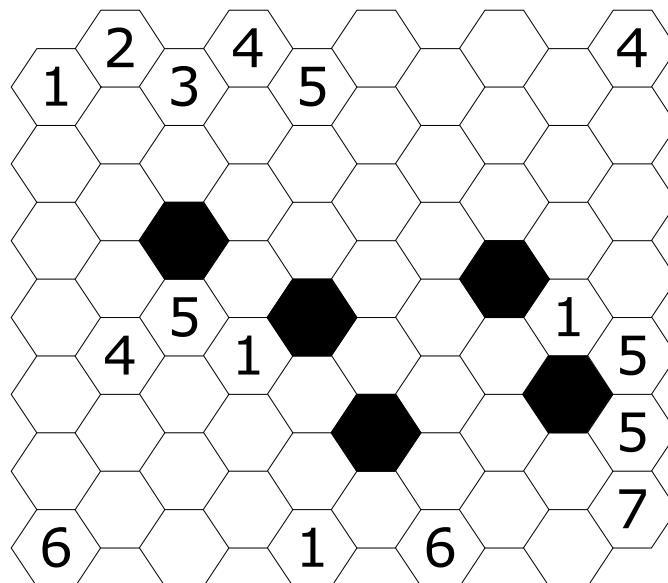


HEXA 7

Vul alle vakjes met één van de cijfers 1-7, zodat vakjes die een gemeenschappelijk buurvakje hebben altijd verschillende cijfers bevatten. Zwarte vakjes horen niet bij de puzzel, zodat een gezamenlijk zwart buurvakje geen beperkingen oplevert.

HEXA 7

Fill all white cells using the digits 1-7, such that cells that share a neighbour always contain different digits. Possible black cells are not part of the puzzle, i.e. a mutual black neighbouring cell does not give any restrictions.



By Tom Groot Kormelink



Puzzle ID: #2511

SUDOKU – EVEN/ONEVEN SECTIES

Plaats de cijfers 1-9 in elke rij, kolom en 3x3-blok. Een getal in de rechter benedenhoek van een vakje geeft de som aan van de cijfers in de sectie waar dat vakje bij hoort. Een sectie bestaat uit **alle horizontaal of verticaal aaneengesloten vakjes** met cijfers van dezelfde pariteit (even of oneven).

SUDOKU – PARITY SECTIONS

Place the digits 1-9 in each row, column and 3x3 block. A number in the lower right corner of a cell is the sum of the digits in the cells in the section that cell is part of. A section consists of a group of **all orthogonally connected cells** with digits of the same parity (even or odd).

			5		2			
1		34					122	4
		6						
	9		2		122			48
			122	6		48		
46				74	3		5	
						7		
2		29					34	5
			1		4			

By Richard Stolk



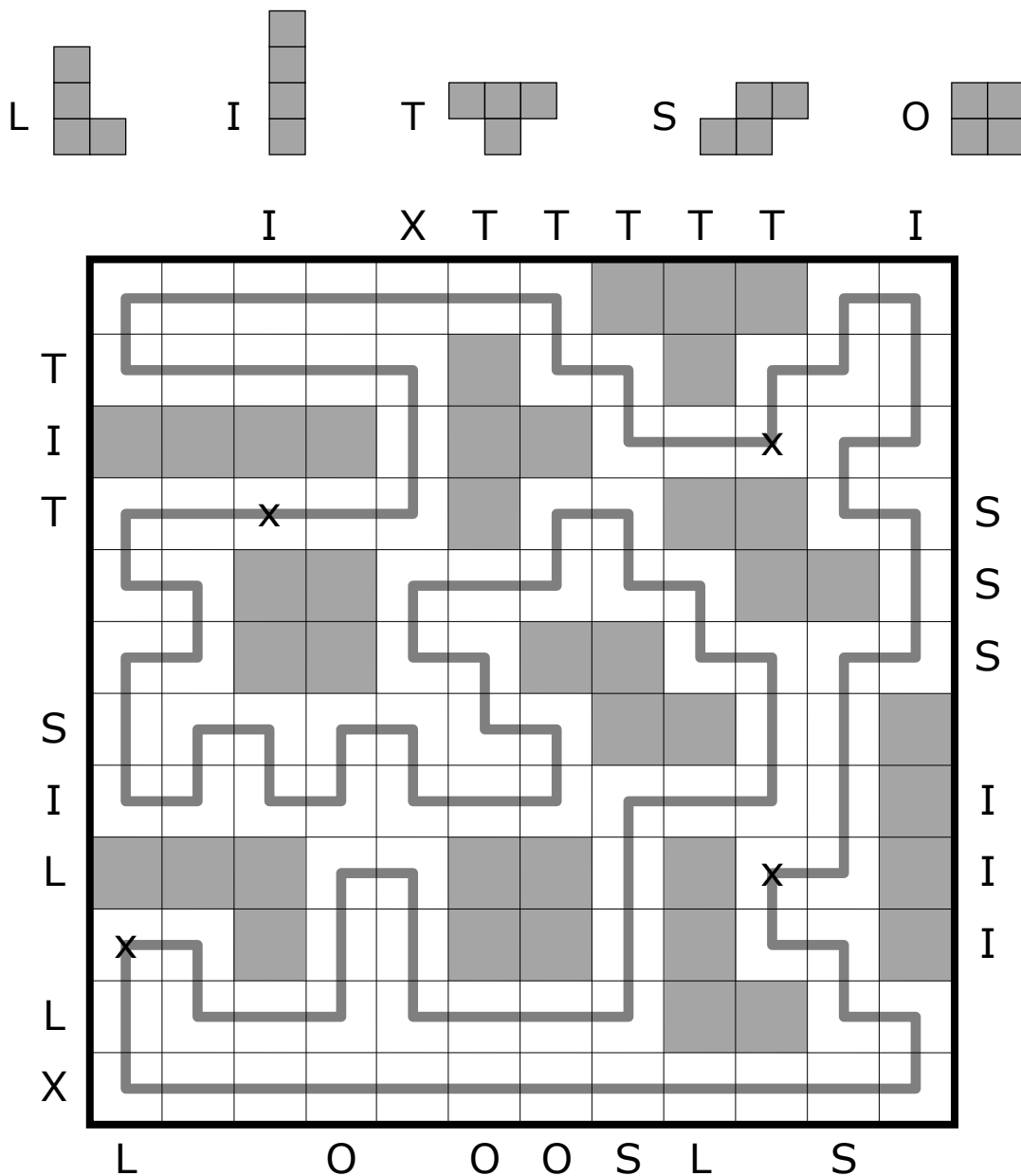
Puzzle ID: #2512

LITSO RONDWEG

Plaats alle vormen twee maal in het diagram zo dat ze elkaar niet raken, **ook niet diagonaal**. Vormen mogen gespiegeld en/of gedraaid worden. Aanwijzingen buiten het diagram geven aan welke vorm je vanaf die kant als eerste tegenkomt. Een X buiten het diagram betekent dat je géén vorm tegenkomt. Teken door alle overgebleven witte vakjes één gesloten rondweg die horizontaal en verticaal verloopt en zichzelf niet kruist of overlapt. Vakjes met een X horen bij de rondweg. Het grijze vakje hoort bij een vorm.

LITSO LOOP

Place all the given shapes twice in the grid such that they don't touch each other, **not even diagonally**. Shapes may be mirrored and/or rotated. Clues outside the grid indicate the first shape in that row or column as seen from that direction. An X outside the grid means no shape is in that row or column. Draw a single closed loop through all remaining white cells, that travels horizontally or vertically and doesn't cross or overlap itself. Cells with an X belong to the loop. The grey cell belongs to a shape.



By Wilbert Zwart



Puzzle ID: #2514

OPLOSSINGEN

#2508 Chaos Sudoku Sterrenslag

★	5	2	4	3	★	9	1	6	8	7
9	8	★	5	6	1	7	★	2	4	3
5	4	6	1	★	7	2	8	3	★	9
2	★	7	3	8	4	★	9	1	6	5
6	9	1	8	4	2	5	3	★	7	★
7	3	★	6	★	8	4	2	5	9	1
8	1	3	2	9	5	6	★	7	★	4
1	★	4	9	5	★	3	7	8	2	6
4	2	5	★	7	9	1	6	★	3	8
★	6	8	7	1	3	★	4	9	5	2
3	7	9	★	2	6	8	5	4	1	★

#2509 Flats Speciaal

	4	6	1							
	↓	↕	↕	↕	↕	↕	↕	↕	↕	↕
	2	1	3	6	5	4				
	1	4	2	5	6	3				
	5	6	4	1	3	2				
	6	3	5	2	4	1				
	3	5	1	4	2	6				
	4	2	6	3	1	5				
	↑	↑	↑							
	1	6	4							

#2510 Waardezeeslag

	7	4	4	9	3	2	14	3		
9	1	2	3	4	1	2	3	4		
5	4	4	1	1	3	3	2	2		
4	3	4	1	4	2	3	2	1		
5	3	1	4	2	2	1	4	3		
4	2	1	4	3	3	4	1	2		
6	1	3	3	2	4	2	1	4		
3	4	2	2	3	1	4	3	1		
10	2	3	2	1	4	1	4	3		

#2511 Hexa 7

#2512 Sudoku - E/O Secties

9	3	7	5	4	2	6	1	8
1	2	8	7	3	6	5	9	4
5	4	6	8	9	1	3	7	2
3	9	4	2	7	5	1	8	6
7	5	1	9	6	8	2	4	3
8	6	2	4	1	3	9	5	7
4	8	3	6	5	9	7	2	1
2	1	9	3	8	7	4	6	5
6	7	5	1	2	4	8	3	9

#2513 Japans Vierkant

		6	10	6				4		
		6	2	5	3	15	8	3	11	
		6	5	5	25	6	9	14	4	
6	5	4	6			3	2		4	
9	8	5		3	6		1	7		5
9	19		2	7		5	4	1	3	6
4	15		4		5	7	3			
7	7					2	5		7	
10	11		1	2	3	4		5	6	
5	8	5	5		2	6		4	1	
5	7	4		5		1	6			4

#2514 LITSO Rondweg

	I	X	T	T	T	T	T	I	
T									
I									
T									S
									S
									S
S									I
I									I
L									I
L									I
X									I
	L	O	O	O	S	L	S		