



Puzzelmagazine September 2020

In dit puzzelmagazine staan alle puzzels die in september 2020 op de WCPN-site zijn gepubliceerd.

Datum	Nummer	Puzzel	mhg	Puzzelmaker
1-09-20	2536	Sudoku - Chess Pairs	3*	Tom Groot Kormelink
2-09-20	2537	Isolation Killer Sudoku	4*	Richard Stolk
3-09-20	2538	Halve dominos	4*	Wilbert Zwart
4-09-20	2539	Kakuro - gapped	5*	Lars Slofstra
7-09-20	2540	Dubbel Latijns Vierkant	2*	Tom Groot Kormelink
8-09-20	2541	Renban	3*	Wilbert Zwart
9-09-20	2542	Sudoku - Pole Position	3*	Richard Stolk
10-09-20	2543	Spiral Galaxies	4*	Saskia Benedictus
11-09-20	2544	Anti Magneten	5*	Tom Groot Kormelink
14-09-20	2545	Tentje Boompje	2*	Yuk Yee Au
15-09-20	2546	Scheidslijn	3*	Bram de Laat
16-09-20	2547	Sudoku - Whispering Knights	3*	Richard Stolk
17-09-20	2548	Buienradar	4*	Wilbert Zwart
18-09-20	2549	Japans vierkant sudoku	4*	Tom Groot Kormelink
21-09-20	2550	Gemini Loop	3*	Wilbert Zwart
22-09-20	2551	Heyawacky	3*	Saskia Benedictus
23-09-20	2552	Sudoku - Pivot	4*	Richard Stolk
24-09-20	2553	Sudoku - Non Consecutive	4*	Arvid Baars
25-09-20	2554	Kakuro Kropki	5*	Tom Groot Kormelink
28-09-20	2555	Bijna Sudoku	3*	Tom Groot Kormelink
29-09-20	2556	Magnetische dominos	3*	Wilbert Zwart
30-09-20	2557	Sudoku - Battlefield	4*	Richard Stolk

SUDOKU - CHESS PAIRS

Plaats de cijfers 1-9 precies één keer in elke rij, kolom en 3x3-blok.

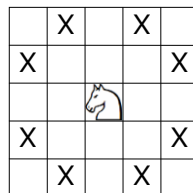
Twee vakjes met hetzelfde cijfer vormen een 'schaakpaar' wanneer ze een (schaak)paardensprongafstand of een loperafstand van elkaar staan. Elk vakje is onderdeel van ten minste één schaakpaar.

SUDOKU - CHESS PAIRS

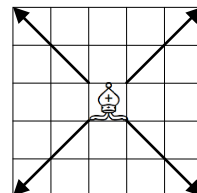
Place the digits 1-9 exactly once in each row, column and 3x3 block.

Two cells containing the same digit form a 'chess pair' when they are a (chess)knight's or a bishop's move away from each other. Each cell must be part of at least one chess pair.

Paardensprongafstand
(Knight's move):



Loperafstand
(Bishop's move):



2	4	7				9		
							7	8
	9					2	4	7
			7		3			
1					8			
							9	
			8		6			3
3							5	4

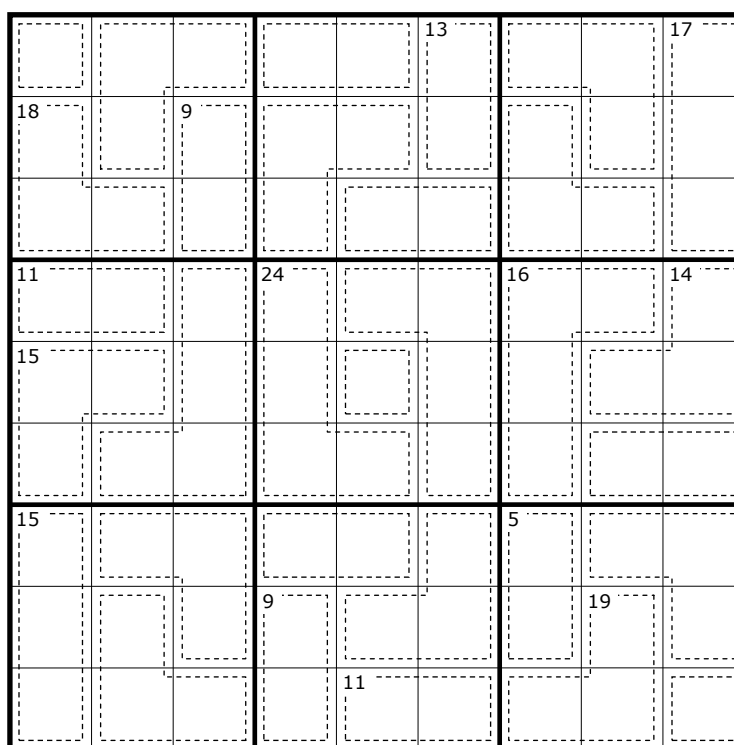


ISOLATION KILLER SUDOKU

Plaats de cijfers 1-9 in elke rij, kolom en 3x3-blok. De getallen linksboven in elk omstippeld gebied geven de som aan van de cijfers in dat gebied. Alle cijfers binnen een gebied moeten verschillend zijn. Een getal dat in een omstippeld gebied staat mag niet ook in een gebied voorkomen dat horizontaal of verticaal grenst aan dit gebied.

ISOLATION KILLER SUDOKU

Place the digits 1-9 in each row, column and 3x3 block. The small numbers in the upper left corner of the dotted outlined areas indicate the sum of the digits in that area. A digit that is placed in a dotted outlined area may not appear in an area that is orthogonally adjacent to that area.



By Richard Stolk



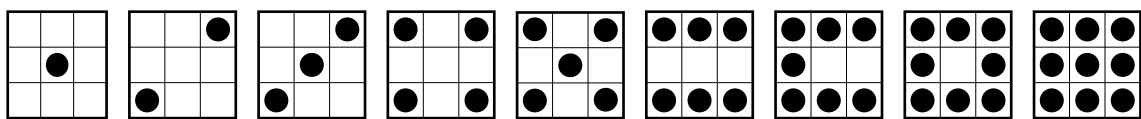
Puzzle ID: #2537

HALVE DOMINOS

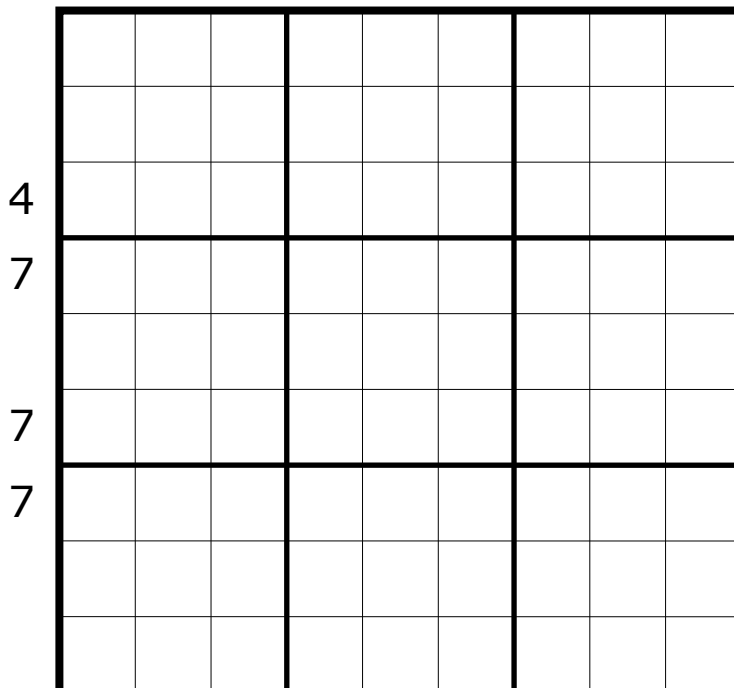
Plaats alle gegeven halve dominos in een 3x3 blok zonder ze te draaien of te spiegelen. Aanwijzingen buiten het diagram geven aan hoeveel stippen er te vinden zijn in de betreffende rij, kolom of diagonaal.

HALF DOMINOS

Place each of the given half dominos in a 3x3 block. The half dominos may not be rotated or mirrored. Clues outside the grid indicate the number of dots in the corresponding row, column or diagonal.



2 6 6 3 5 3 6 7



KAKURO - GAPPED

Vul een aantal witte vakjes met een van de cijfers 1-9. De som van een reeks cijfers is gelijk aan de aanwijzingen in de grijze vakjes. Die cijfers moeten allemaal verschillend zijn. Een getal boven een diagonale lijn heeft betrekking op de daarnaast naar rechts in te vullen cijfers. Een getal onder een diagonale lijn heeft betrekking op de cijfers die eronder verticaal worden ingevuld. Sommige vakjes blijven leeg, maar lege vakjes mogen niet direct naast of boven elkaar staan.

KAKURO - GAPPED

Fill some white cells using digits 1-9. The sum of each block of digits equals the clues in the grey cells. In each sum all digits are different. A clue above a diagonal applies to the block of digits to its right. A clue beneath a diagonal applies to the block of digits below it. Some cells remain empty, but empty cells may not be orthogonally connected.

	42	28	4	5	23	35	36	29	9	12	35	42
30												
41												
9				22						4		
4				25					3			
				17								
		13	13						17	8	5	
22												
35												
3				23						9		
6				8						10		
				23								
8			24							12		
			4							4		
32									15			
45												

By Lars Slofstra



Puzzle ID: #2539

DUBBEL LATIJNS VIERKANT

Er is een diagram gegeven dat (per cel) de som weergeeft van twee Latijnse vierkanten. In een Latijns vierkant moeten de cijfers 1-6 precies één keer voorkomen in elke rij en kolom. Achterhaal de twee Latijnse vierkanten.

DOUBLE LATIN SQUARE

A grid is given with the sum of two Latin squares (cell by cell). In Latin square every row and column contains each of the digit 1-6 exactly once. Find the two original Latin squares.

3	7	9	3	10	10
7	7	7	7	7	7
10	6	6	9	6	5
5	4	9	10	4	10
6	11	5	7	8	5
11	7	6	6	7	5

1					

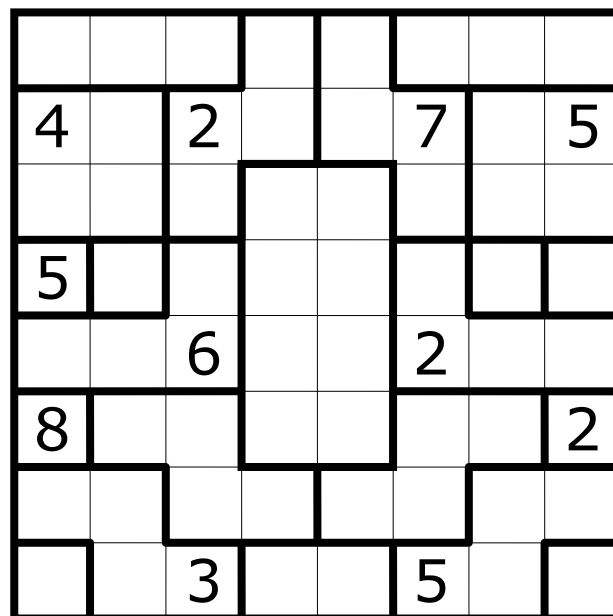


RENBAN

Plaats de cijfers 1-8 precies één keer in elke rij en kolom. De cijfers binnen elk vetomrand gebied vormen een renban-groep (een groep opeenvolgende cijfers, in willekeurige volgorde).

RENBAN

Place the digits 1-8 exactly once in every row and column. The digits in each bold outlined area form a renban group (a group of consecutive numbers, in random order).



SUDOKU – POLE POSITION

Plaats de cijfers 1-9 in elke rij, kolom en 3x3-blok. Het cijfer in het eerste vakje in elke rij of kolom geeft de positie van het cijfer 1 aan in de betreffende rij of kolom.

SUDOKU – POLE POSITION

Place the digits 1-9 in each row, column and 3x3 block. The digit in the first cell of each row and column indicates the position of the digit 1 in the respective row or column.

			5	8		2		
		9					2	
		6				3		4
					4		6	
		3		5		8		6
			6		7			
				2		9		

By Richard Stolk



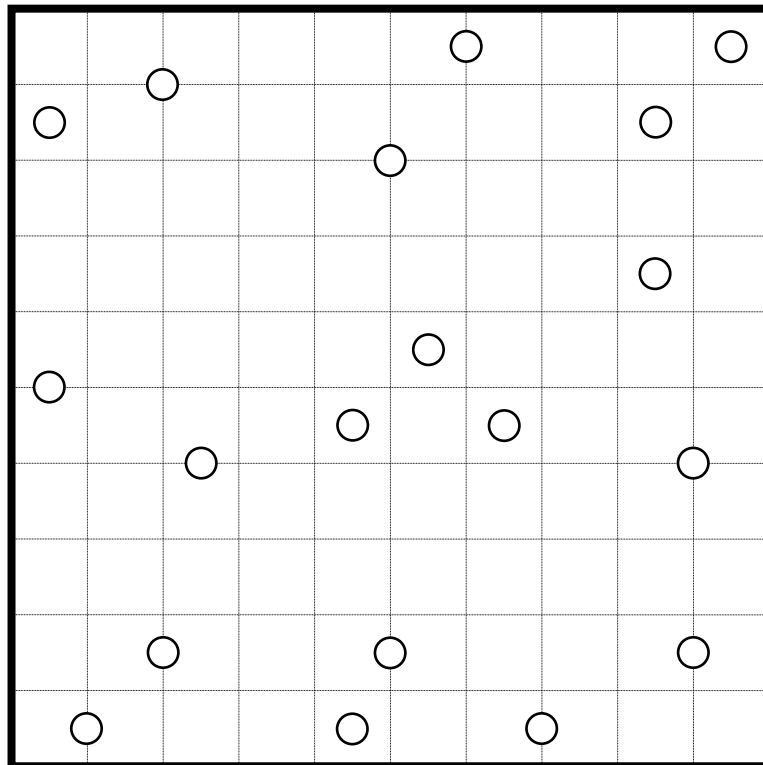
Puzzle ID: #2542

SPIRAL GALAXIES

Verdeel het diagram in gebieden (sterrenstelsels) met rotatiesymmetrie. Elk vakje hoort bij één sterrenstelsel en elk sterrenstelsel bevat precies één cirkel die het draaipunt aangeeft.

SPIRAL GALAXIES

Divide the grid into regions (galaxies) with rotational symmetry. Each cell belongs to exactly one galaxy, and each galaxy has exactly one circle indicating its center of rotation.



By Saskia Benedictus



Puzzle ID: #2543

ANTI MAGNETEN

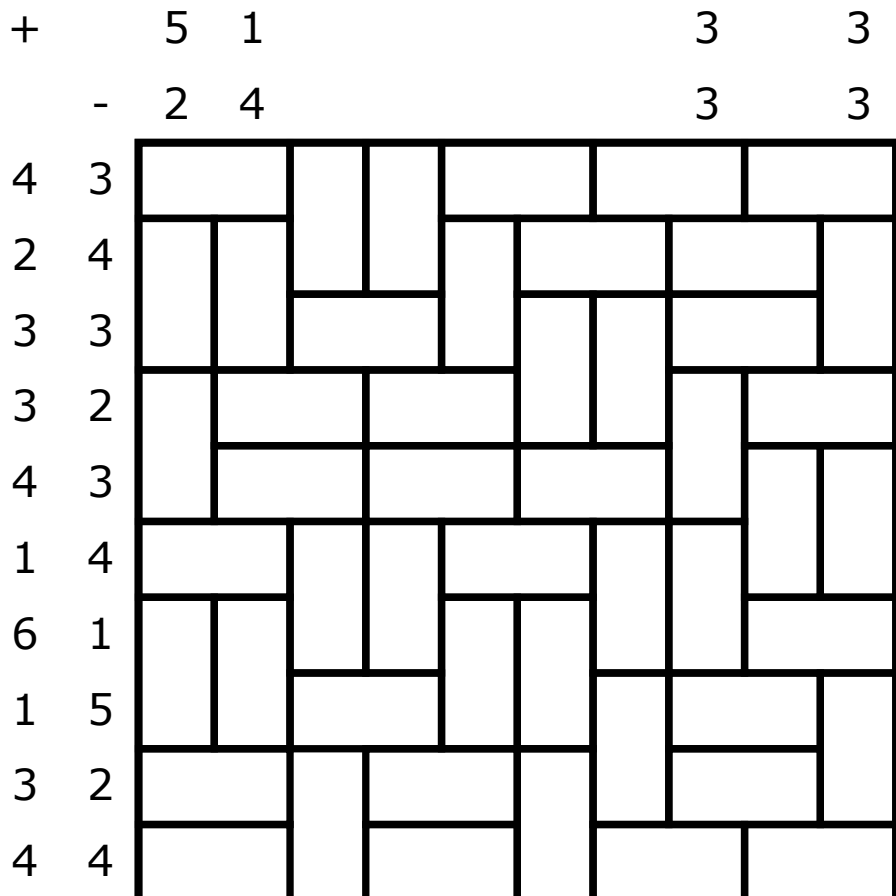
Plaats in sommige 1x2-blokken magneten, waarbij elke magneet een plus- en een minpool heeft.

Verschillende symbolen (plus of min) van verschillende magneten mogen niet naast elkaar liggen.

Aanwijzingen buiten het diagram geven aan hoeveel plus- en minpolen er in de betreffende rij of kolom te vinden zijn.

ANTI MAGNETS

Place magnets into some of the 1x2 blocks with each magnet having a positive and a negative pole. **Poles of different types that are part of different magnets cannot be horizontally or vertically adjacent.** Clues outside the grid indicate the number of positive and negative poles in the respective row or column.

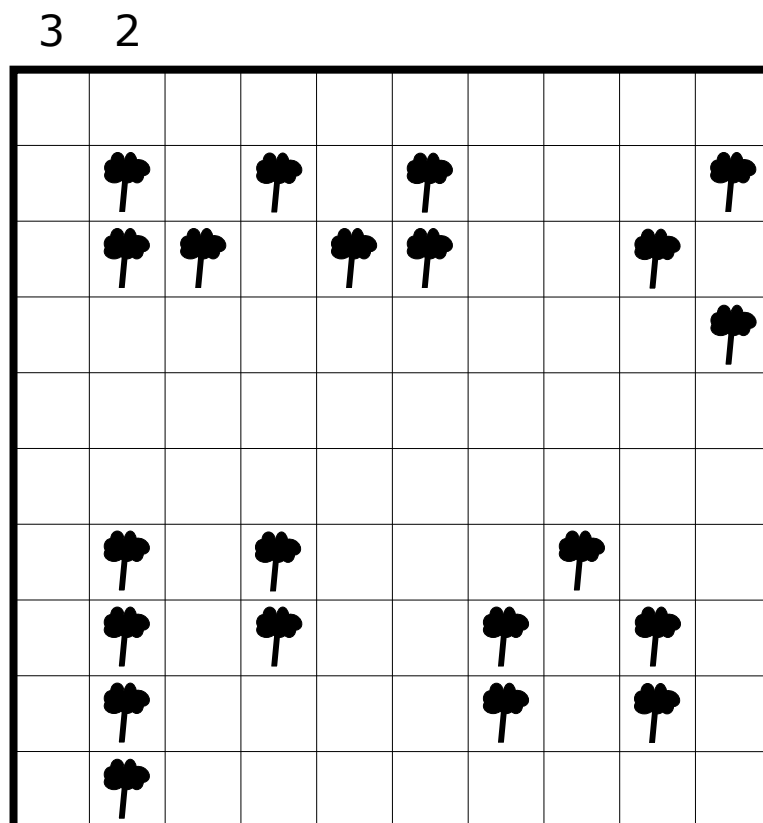


TENTJE-BOOMPJE

Zet bij elke boom een tentje in een horizontaal of verticaal aangrenzend vakje. Vakjes met tentjes raken elkaar niet, **ook niet diagonaal**. Aanwijzingen buiten het diagram geven aan hoeveel tentjes zich in de betreffende rij of kolom bevinden.

TENTS

Attach a tent to each tree, in a horizontally or vertically adjacent cell. Cells with tents do not touch each other, **not even diagonally**. Clues outside the grid indicate the number of tents in that row or column.



By Yuk Yee Lee-Au



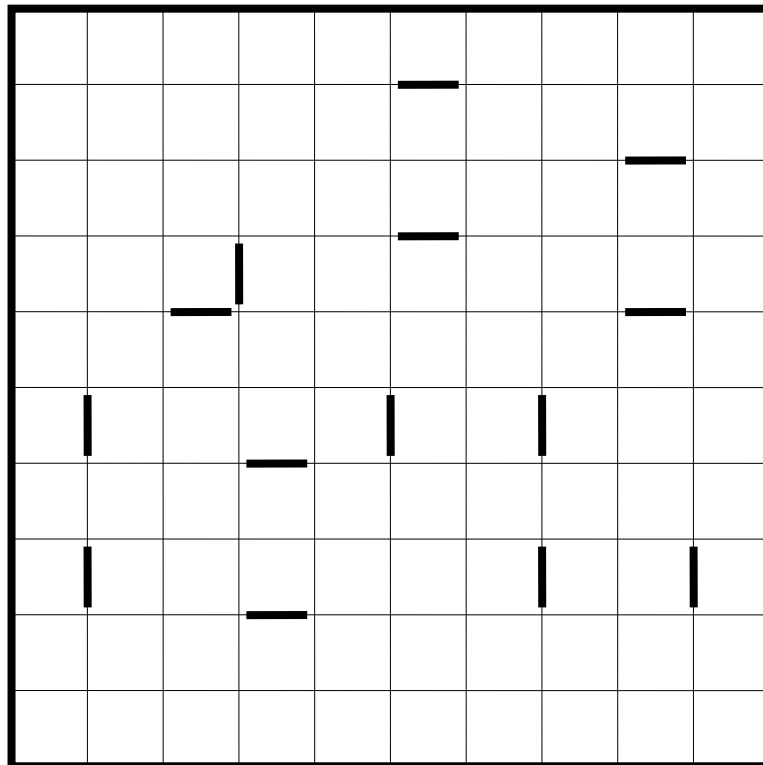
Puzzle ID: #2545

SCHEIDSLIJN

Maak een aantal vakjes zwart zodanig dat door alle overgebleven witte vakjes één enkele ononderbroken rondweg getekend kan worden door de middelpunten van naast elkaar gelegen vakjes te verbinden. De rondweg kruist of overlapt zichzelf niet. Zwarte vakjes mogen elkaar alleen diagonaal raken. Aan elk vetgemaakt lijnstuk grenst precies één zwart vakje.

BORDER LOOP

Blacken some cells such that all remaining white cells can be traversed by a single closed loop that connects the centres of adjacent cells. The loop doesn't cross or overlap itself. Black cells may touch each other only diagonally. Exactly one cell must be blackened on one of the sides of each bold line in the grid.



By Bram de Laat



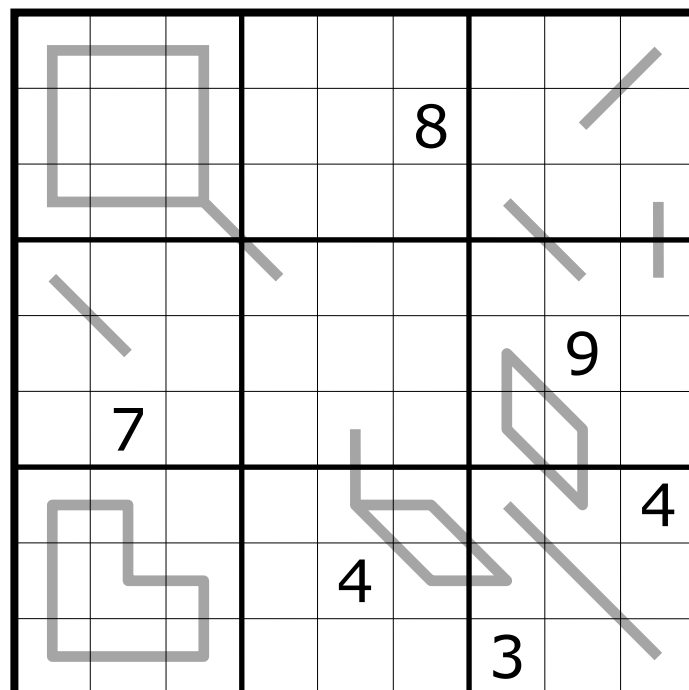
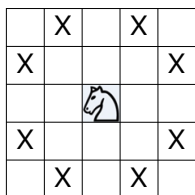
Puzzle ID: #2546

SUDOKU – WHISPERING KNIGHTS

Plaats de cijfers 1-9 in elke rij, kolom en 3x3-blok. De cijfers in het middelste 3x3-blok vormen een magisch vierkant: de som van de cijfers op elke rij, kolom en beide diagonalen van dat blok is gelijk. Cijfers die door een grijze lijn verbonden zijn, staan op paardensprong afstand van elkaar in het middelste 3x3-blok. Niet alle mogelijke grijze lijnen zijn gegeven.

SUDOKU – WHISPERING KNIGHTS

Place the digits 1-9 in each row, column and 3x3 block. The middle 3x3 block is a magic square: the sum of the digits in each row, column and diagonal of that block is the same. Digits that are connected by a grey line have to be placed at a knights move in the middle 3x3 block. Not all possible grey lines are drawn.



By Richard Stolk



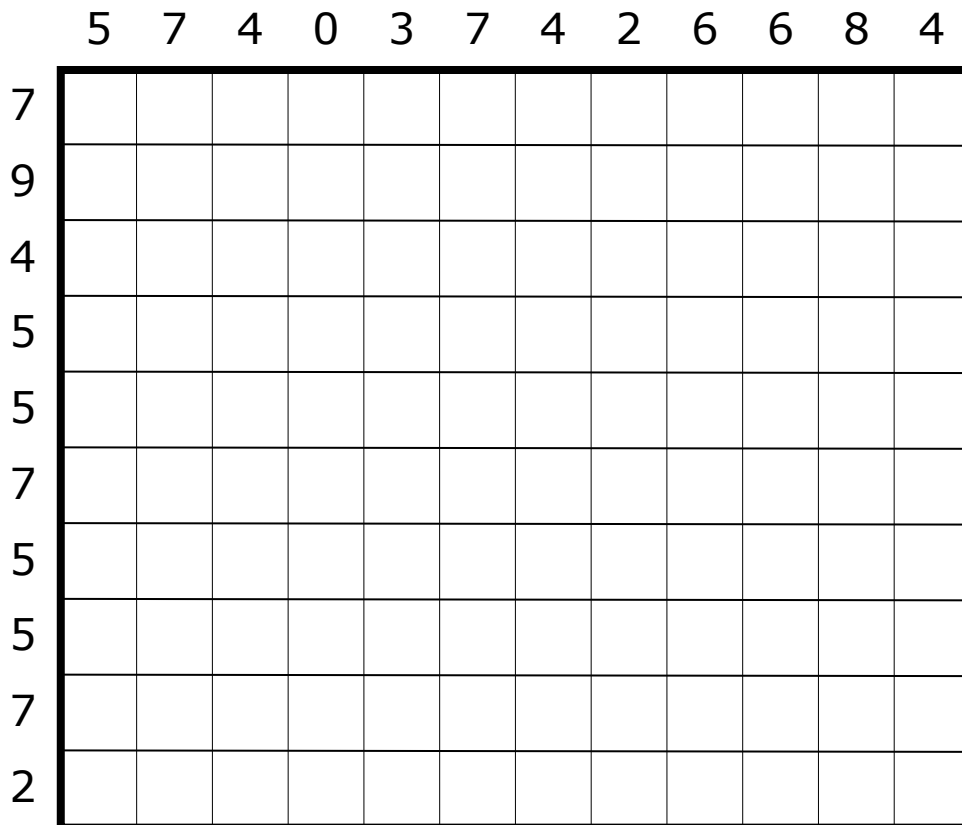
Puzzle ID: #2547

BUIENRADAR

Teken een aantal regenbuien in het diagram. Alle buien hebben een vierkante of rechthoekige vorm en zijn minimaal twee vakjes lang en twee vakjes breed. De buien raken elkaar nergens, ook niet diagonaal. De getallen buiten het diagram geven aan hoeveel delen van buien zich in die rij of kolom bevinden.

STORM CLOUDS

Draw some rain clouds in the grid. All clouds have a rectangular or square shape and are at least two cells long and two cells wide. The clouds do not touch each other, not even diagonally. Numbers outside the grid indicate how many cells are part of a cloud in that row or column.



By Wilbert Zwart



Puzzle ID: #2548

JAPANS VIERKANT SUDOKU

Plaats de cijfers 1-9 precies één keer in elke rij, kolom en 3x3-blok.

Maak enkele vakjes (met cijfer en al) grijs, zodat de aanwijzingen buiten het diagram de sommen aangeven van de cijfers in aaneengesloten blokken van witte vakjes in de betreffende rij of kolom. Ieder vraagteken stelt een getal (1-45) voor. De verschillende blokken zijn gescheiden door ten minste één grijs vakje.

JAPANESE SUMS SUDOKU

Place the digits 1-9 exactly once in each row, column and 3x3 block.

Shade some cells (including its digits) such that the clues outside the grid indicate the sums of the digits in contiguous blocks of white cells in the respective row or column. Every question mark represents a number (1-45). Blocks have to be separated by at least one shaded cell.

				? 6							
		18	7	9	?	6					
		3	11	9	?	7		13	6		
		3	?	9	?	4		18	9		

?											
7	?	?									
?	5	5									
8	9	10	11								
		14									
?	?	?	?								
9	9	9	5								
		?	?								
		?	?								

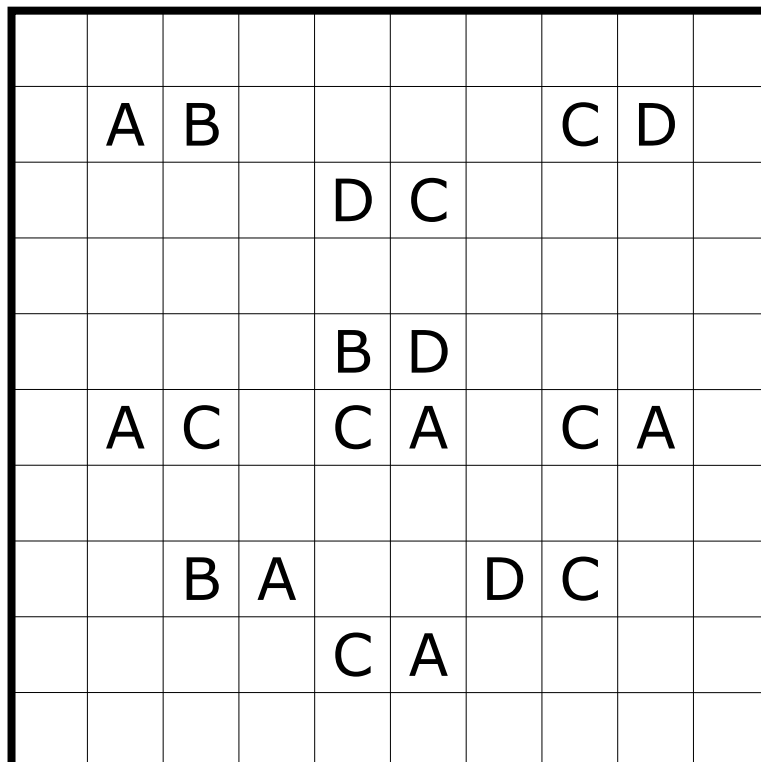


GEMINI LOOP

Teken door alle vakjes van het diagram één gesloten rondweg die horizontaal en verticaal verloopt en zichzelf niet kruist of overlapt. De rondweg loopt op dezelfde manier door vakjes met gelijke letters en op verschillende manieren door vakjes met verschillende letters.

GEMINI LOOP

Draw a single closed loop through all cells of the grid, that travels horizontally or vertically and doesn't cross or overlap itself. Cells with equal letters are traversed in the same way, cells with different letters in different ways.



By Wilbert Zwart



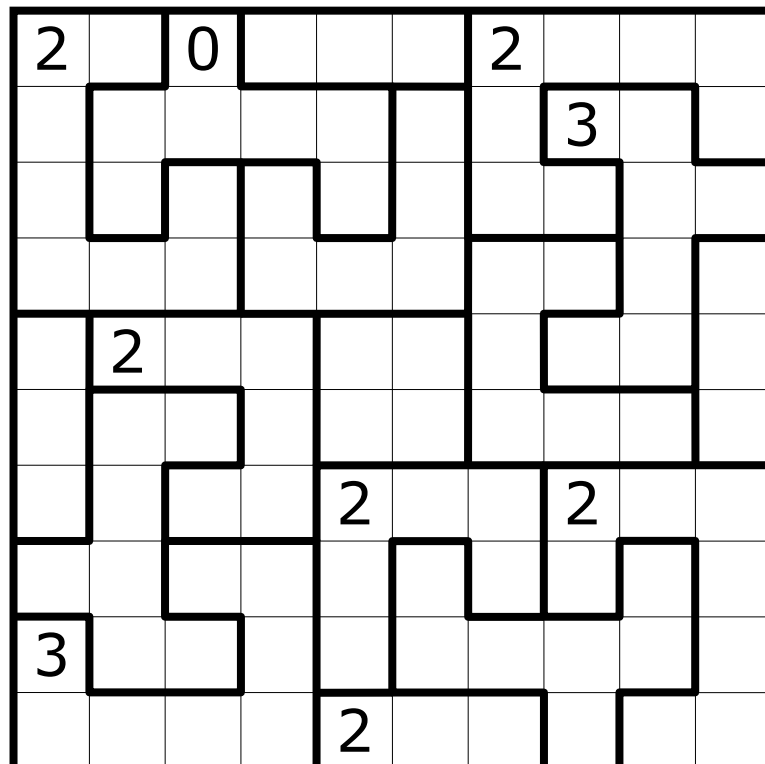
Puzzle ID: #2550

HEYAWACKY

Maak een aantal vakjes zwart, zonder dat zij elkaar horizontaal of verticaal raken, zodat alle overgebleven witte vakjes één aaneengesloten gebied vormen. Elke rechte reeks van witte vakjes mag niet meer dan één gebiedsgrens overschrijden. Aanwijzingen geven aan hoeveel vakjes er in dat vetomrand gebied gekleurd moeten worden. Vakjes met cijfers mogen worden gekleurd.

HEYAWACKY

Blacken some cells, that cannot touch each other horizontally or vertically, such that all remaining white cells form a single group of connected cells. Each series of white cells may not cross more than one region border. Clues indicate the number of blackened cells in that bold outlined region. Cells with clues may be blackened.



By: Saskia Benedictus



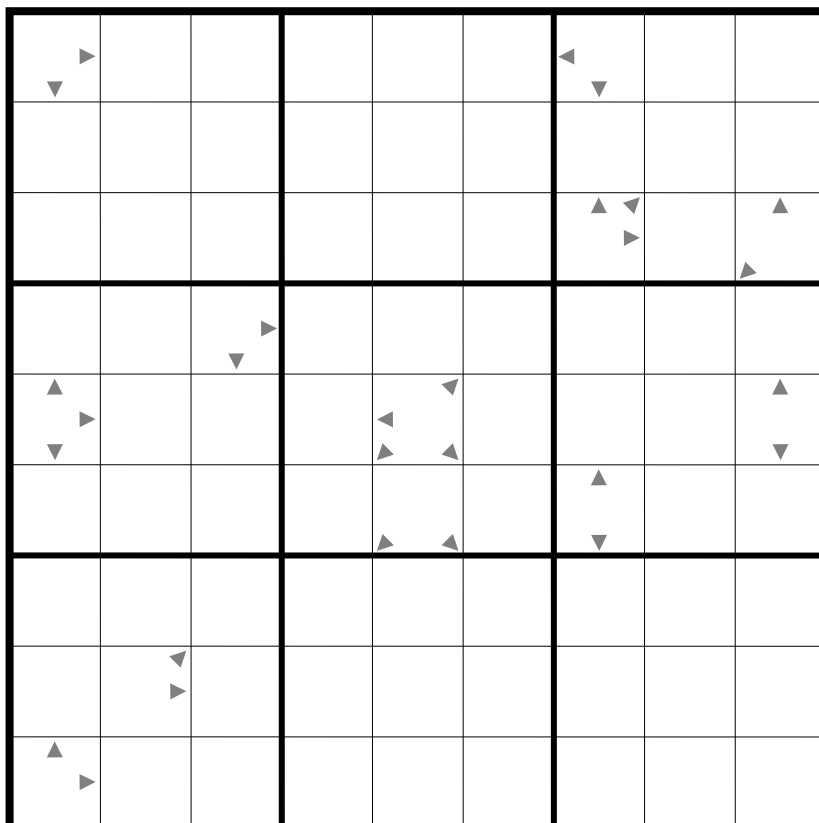
Puzzle ID: #2551

SUDOKU – PIVOT

Plaats de cijfers 1-9 in elke rij, kolom en 3x3-blok. In een vakje met pijlen geldt dat de som van de cijfers in de eerste N vakjes voor **alle** pijlrichtingen **gelijk** is, waarbij N het cijfer is in dat vakje. Cijfers mogen zich in sommen met een diagonale richting herhalen.

SUDOKU – PIVOT

Place the digits 1-9 in each row, column and 3x3 block. For cells with arrows, the first N digits in **all** directions of the arrows must have an **equal** sum, where N is the digit placed in that cell. Digits may repeat in sums with a diagonal direction.



By Richard Stolk



Puzzle ID: #2552

SUDOKU – NON CONSECUTIVE

Plaats de cijfers 1-9 in elke rij, kolom en 3x3-blok. Horizontaal of verticaal aangrenzende vakjes kunnen geen twee opeenvolgende cijfers bevatten.

SUDOKU – NON CONSECUTIVE

Place the digits 1-9 in each row, column and 3x3 block. Horizontally and vertically adjacent cells cannot contain consecutive digits.

		9				1		
	1						2	
3				1				7
		1				7		
9				5				1
	7						3	
		8				2		

By Arvid Baars



Puzzle ID: #2553

KAKURO KROPKI

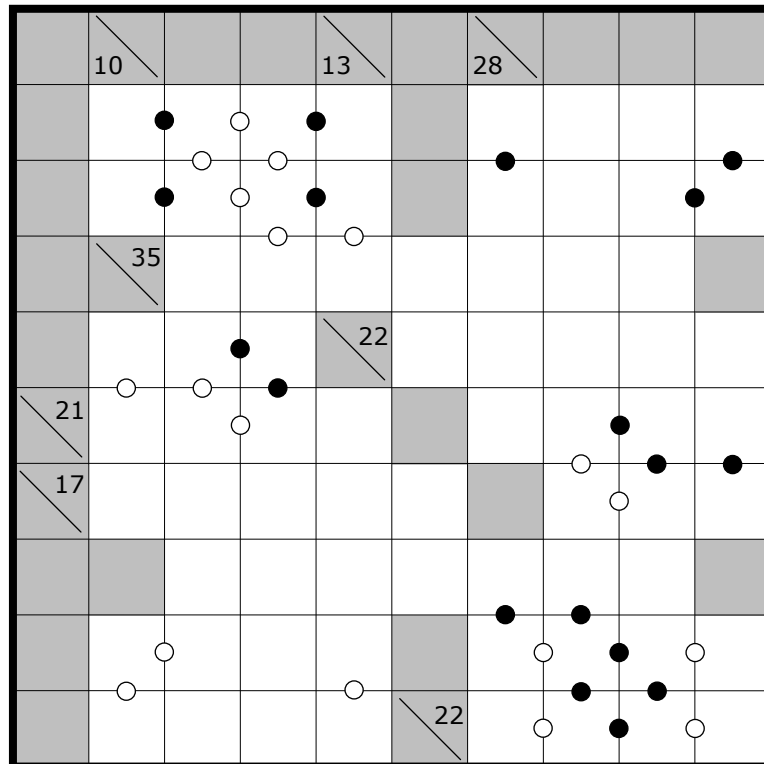
Vul alle witte vakjes met een van de cijfers 1-9, zodat de som van een reeks cijfers gelijk is aan de aanwijzingen in de grijze vakjes. Een getal boven een diagonale lijn heeft betrekking op de daarnaast naar rechts in te vullen cijfers. Een getal onder een diagonale lijn heeft betrekking op de cijfers die eronder verticaal worden ingevuld. Elke reeks bestaat uitsluitend uit **verschillende** cijfers.

Een wit rondje tussen twee aangrenzende vakjes geeft aan dat de cijfers in de vakjes opeenvolgend zijn. Een zwart rondje geeft aan dat één van de cijfers twee keer zo groot is als het andere. Tussen de cijfers 1 en 2 kan het rondje zowel wit als zwart zijn. **Alle** mogelijke rondjes zijn gegeven.

KAKURO KROPKI

Fill all white cells using digits 1-9, such that the sum of each block of digits equals the clues in the grey cells. A clue above a diagonal applies to the block of digits to its right. A clue beneath a diagonal applies to the block of digits below it. Within a block all digits are **different**.

A white circle between two neighbouring cells indicate that the digits in those cells are consecutive. A black circle indicates that one of the digits is twice as big as the other digit. Between the digits 1 and 2 the circle can be either white or black. **All** possible circles are given.



BIJNA SUDOKU

Plaats de cijfers 1-9 precies één keer in elk 3x3-blok.

In rij N en kolom N moet het cijfer N precies twee keer worden geplaatst terwijl de andere cijfers niet vaker dan één keer mogen voorkomen in die rij of kolom. (In rij 5 en kolom 5 komt de 5 dus dubbel voor, samen met zeven andere verschillende cijfers.)

ALMOST SUDOKU

Place the digits 1-9 exactly once in each 3x3 block.

In row N and column N digit N must be placed twice, while the other digits appear at most once in that row or column. (In row 5 and column 5 the 5 is placed twice, together with seven other, distinct digits.)

1							4	5
	2			8			7	3
		3		9				
			4	7			5	
	7	2	1	5		6		8
					6			
				4		7		
9	1		2				8	
7	6			3				9

By Tom Groot Kormelink



Puzzle ID: #2555

MAGNETISCHE DOMINOS

Het bovenste diagram is een klassieke magnetenpuzzel: Plaats in sommige 1x2-blokken magneten, waarbij elke magneet een plus- en een minpool heeft. Gelijke polen kunnen niet naast elkaar liggen. Aanwijzingen buiten het diagram geven aan hoeveel plus- en minpolen er in de betreffende rij of kolom te vinden zijn. Het onderste diagram is een domino puzzel: plaats alle gegeven dominostenen in een aantal lege 1x2-blokken. Aangrenzende uiteinden van verschillende stenen hebben dezelfde waarde. Aanwijzingen buiten het diagram geven de som aan van de cijfers in de betreffende rij of kolom.

In beide puzzels worden exact dezelfde 1x2-blokken gevuld en blijven exact dezelfde 1x2-blokken leeg.

MAGNETIC DOMINOS

The upper diagram is a classic magnets puzzle: Place magnets into some of the 1x2 blocks with each magnet having a positive and a negative pole. Cells containing magnet halves of the same polarity cannot be adjacent. Clues outside the grid indicate the number of positive and negative poles in the respective row or column.

The bottom diagram is a domino puzzle: Place the given set of dominoes in some of the empty 1x2 blocks. Orthogonal neighbouring cells from different dominoes must be equal. Clues outside the grid indicate the sum of all digits in the respective row or column.

In both grids exactly the same 1x2 blocks are filled and exactly the same 1x2 blocks remain empty.

1	1								
1	2	2	2						
1	3	2	3	3	3				
1	4	2	4	3	4	4	4		
1	5	2	5	3	5	4	5	5	5
1	6	2	6	3	6	4	6	5	6

+

2 4 1

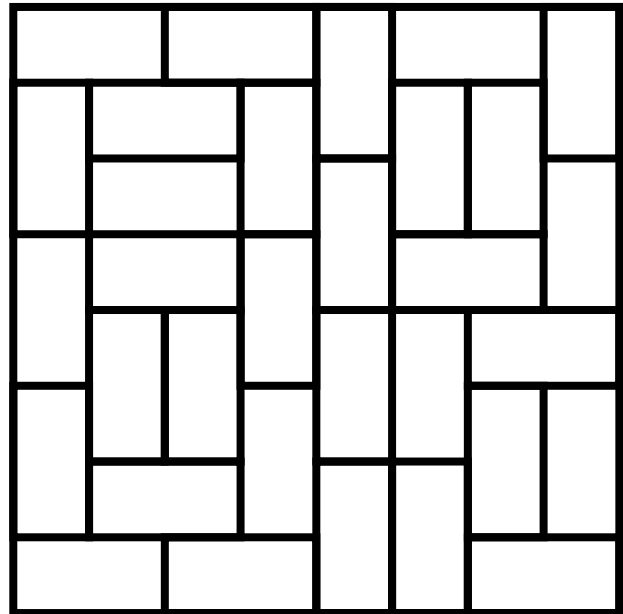
-

2 4 1

2

0

1



36 24 7 6 21 7 32 2

23

18

11

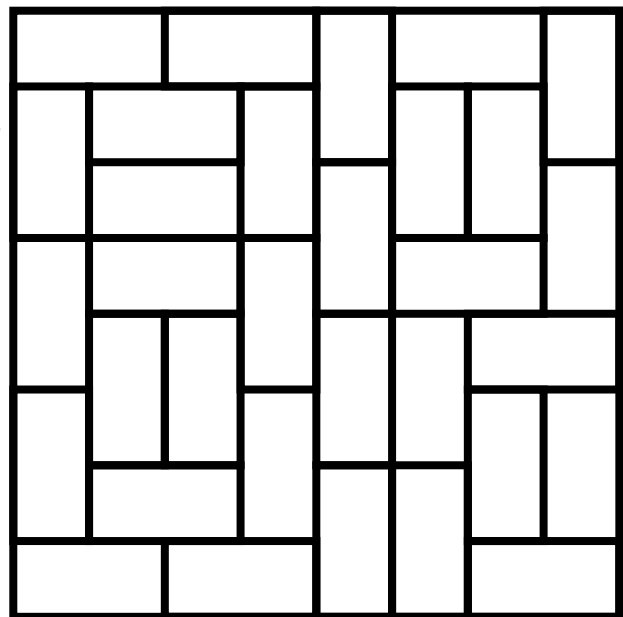
22

7

13

20

21



By Wilbert Zwart



Puzzle ID: #2556

SUDOKU – BATTLEFIELD

Plaats de cijfers 1-9 in elke rij, kolom en 3x3-blok. De cijfers in het eerste vakje zijn X en die in het laatste vakje Y. Groep X is de som van de eerste X cijfers en groep Y is de som van de laatste Y cijfers in de betreffende rij of kolom. Aanwijzingen buiten het diagram geven de som aan van de cijfers van ofwel het gat tussen de groepen X en Y, ofwel de som van de cijfers van de groepen X en Y die elkaar overlappen.

SUDOKU – BATTLEFIELD

Place the digits 1-9 in each row, column and 3x3 block. Consider groups of the first X cells and the last Y cells of a row or column where X is the digit in the first cell and Y is the digit in the last cell. A clue outside the grid indicates the sum of the digits where these groups overlap, or the sum of the digits in the gap between the groups if they don't overlap.

Gap 26

2	7	9	4	8	5	1	6	3
---	---	---	---	---	---	---	---	---

Overlap 13

7	2	8	9	6	4	3	9	5
---	---	---	---	---	---	---	---	---

	5	37	28	13	15	3	15
36							
37							
7							
38							
1							
31							
14							

By Richard Stolk



Puzzle ID: #2557

OPLOSSINGEN

#2536 Sudoku – Chess Pairs

2	4	7	3	8	1	9	6	5
9	3	1	5	6	2	4	7	8
6	5	8	4	7	9	3	1	2
8	9	3	6	1	5	2	4	7
5	2	6	7	4	3	1	8	9
1	7	4	9	2	8	5	3	6
7	6	5	2	3	4	8	9	1
4	1	9	8	5	6	7	2	3
3	8	2	1	9	7	6	5	4

#2537 Isolation Killer Sudoku

3	8	6	5	9	7	1	2	4
2	1	4	3	8	6	9	5	7
7	9	5	2	4	1	8	3	6
5	6	8	9	7	3	4	1	2
4	2	7	6	1	8	5	9	3
9	3	1	4	5	2	6	7	8
8	5	9	7	3	4	2	6	1
1	7	2	8	6	5	3	4	9
6	4	3	1	2	9	7	8	5

#2538 Halve Dominos

2	6	6		3	5		3	6	7
			●		●		●		●
4				●		●		●	
7	●	●	●			●	●	●	●
7	●						●	●	●
7	●	●	●	●	●	●			●
7	●	●	●	●	●	●			●
	●	●	●				●		
	●	●	●	●	●	●			

#2539 Kakuro - Gapped

	42	28	4	5	23	35	36	29	9	12	35	42
30		9	1	5		2		3		4		6
41	5	7	3		1	2		9	8	6		
9	1	8		22		9	5	8		4		4
4		4		25	4	8	7	6	3	2	1	
	2	13	13	8		1	4	17	8	5		5
22		4	7	3		1		5		2		
35	4		6	9		5	2		8		1	
3		3		23	6		9	8	9	9		
6	6			8		3	1	4	10	8	2	
8	7	1	24	9	7		8		4	12	4	8
32	9		3	8		7	5	15	1	5	9	
45	8	5	1	6	2		4		9	3		7

#2540 Dubbel Latijns Vierkant

1	3	6	2	5	4
2	1	5	4	3	6
6	5	1	3	4	2
4	2	3	6	1	5
3	6	4	5	2	1
5	4	2	1	6	3

2	4	3	1	5	6
5	6	2	3	4	1
4	1	5	6	2	3
1	2	6	4	3	5
3	5	1	2	6	4
6	3	4	5	1	2

#2541 Renban

6	7	8	4	5	1	2	3
4	1	2	3	6	7	8	5
2	3	1	5	4	8	7	6
5	8	4	6	2	3	1	7
3	5	6	7	8	2	4	1
8	6	7	1	3	4	5	2
1	2	5	8	7	6	3	4
7	4	3	2	1	5	6	8

#2542 Sudoku – Pole Position

9	5	2	7	4	3	6	8	1
3	8	1	9	6	2	5	4	7
6	7	4	5	8	1	2	3	9
5	4	9	3	1	6	7	2	8
2	1	6	8	7	5	3	9	4
7	3	8	2	9	4	1	6	5
4	2	3	1	5	9	8	7	6
8	9	5	6	3	7	4	1	2
1	6	7	4	2	8	9	5	3

#2543 Spiral Galaxies

○	○			○				○	
				○					○
○				○				○	
				○				○	
○				○				○	

OPLOSSINGEN

#2544 Anti Magneten

+	5	1				3	3
-	2	4				3	3
4	3	+	-	+	+	-	-
2	4	-	-	-	+	+	-
3	3	+	+	-	-	+	-
3	2	-	-	+	+	+	
4	3	+	-	+	+	-	+
1	4	+	-	-	-	-	-
6	1	+	+	+	+	+	-
1	5	-	+	-	-	-	-
3	2		+		-	+	+
4	4	+	-	-	+	+	-

#2545 Tentje Boompje

3	2						
△	△	△				△	
●	●	●				●	
△	●	●	●	△		●	△
	△	△					●
							△
△	△			△			
●	●			●			
△	●	●	△	●	△	●	△
●				●	●		
△	●			△			

#2546 Scheidslijn

#2547 Sudoku-WhisperingKnight

9	8	7	1	3	4	6	5	2
6	5	4	2	7	8	9	3	1
3	2	1	5	6	9	8	4	7
1	3	6	4	9	2	5	7	8
2	4	8	3	5	7	1	9	6
5	7	9	8	1	6	4	2	3
8	9	5	6	2	3	7	1	4
7	6	3	9	4	1	2	8	5
4	1	2	7	8	5	3	6	9

#2548 Buienradar

5	7	4	0	3	7	4	2	6	6	8	4
7											
9											
4											
5											
5											
7											
5											
5											
7											
2											

#2549 Jap.vierkant Sudoku

				?	6						
	18	7	9	?	6						
	3	11	9	?	7				13	6	
	3	?	9	?	4				18	9	
	?					9	5	8	3	6	2
	7	?	?			4	2	1	7	5	9
	?	5	5			6	7	3	4	1	8
8	9	10	11			8	4	9	1	3	7
			14			7	1	6	9	2	5
?	?	?	?			2	3	5	6	8	4
9	9	9	5			1	8	4	2	7	6
	?	?				5	6	2	8	9	3
	?	?				3	9	7	5	4	1

#2550 Gemini Loop

#2551 Heyawacky

2		0				2					
3											

#2552 Sudoku - Pivot

6	1	3	8	9	2	4	5	7
9	4	2	7	5	1	6	3	8
5	8	7	3	6	4	2	9	1
2	5	4	1	3	7	9	8	6
3	6	1	9	4	8	5	7	2
7	9	8	6	2	5	3	1	4
1	2	6	5	8	9	7	4	3
8	3	5	4	7	6	1	2	9
4	7	9	2	1	3	8	6	5

OPLOSSINGEN

#2553 Sudoku – Non Consecutive

8	4	9	7	2	5	1	6	3
6	1	7	4	8	3	5	2	9
3	5	2	9	1	6	8	4	7
7	9	5	2	6	1	3	8	4
4	6	1	8	3	9	7	5	2
2	8	3	5	7	4	9	1	6
9	2	6	3	5	8	4	7	1
5	7	4	1	9	2	6	3	8
1	3	8	6	4	7	2	9	5

#2554 Kakuro Kropki

	4	2	3	6		4	7	5	1
	6	3	2	4		8	3	1	2
	5	1	3	8		2	9	7	
	2	8	4	3		5	1	9	4
	1	7	8	5		9	6	3	1
	3	1	5	2		6	5	6	2
	4	7	9	1		6	2	8	
	5	6	9	7		3	4	2	1
	4	9	6	8		7	8	4	3

#2555 Bijna Sudoku

1	5	9	7	8	4	1	3	6
7	2	4	1	2	6	9	8	5
6	8	3	5	3	9	2	7	4
1	4	3	9	7	2	5	4	8
5	2	7	8	5	3	6	1	9
9	6	8	4	6	1	7	2	3
2	7	5	3	1	7	4	6	9
4	3	6	2	5	8	7	8	1
8	9	1	4	9	6	3	5	2

#2556 Magnetische Dominos

+				2	4	1		
-				2	4	1		
2	-	+		-	+	-		
	+	-	+	-	+		+	
	-			+	-		-	
0	+	-	+		+	-	+	
	-		-	-				
1	+		+	-	+		+	
	-	+	-	+	-		-	
	+	-		+		+	-	

#2557 Sudoku - Battlefield

23	5	5				4	4	5	
18	5	5	1	1		1		5	
11	6			1		1		3	
22	6	6	1			3	3	3	
7	3		1			3			
13	3		2	2		2		4	
20	4	4	2	2		2		6	
21	4	4				5		6	2
36	9	4	1	6	2	5	7	3	8
37	2	5	8	3	7	9	4	6	1
7	7	3	6	8	4	1	2	9	5
	5	2	7	4	9	8	6	1	3
38	1	9	3	5	6	7	8	4	2
	8	6	4	2	1	3	9	5	7
1	4	8	9	1	3	2	5	7	6
31	6	1	5	7	8	4	3	2	9
14	3	7	2	9	5	6	1	8	4